

3.6 INDICADORS DEL LITORAL METROPOLITÀ

3.6.1 DADES BÀSIQUES DEL LITORAL

- La longitud de costa és de 118,6 km, dels 672 km de Catalunya
 - La superfície és de 478 km², dels 31.895 km² de Catalunya, i representa el 1,5%
 - La plataforma continental catalana és relativament estreta: 1780 km²; uns 3 km d'amplada de mitjana i ha estat explotada per la pesca des de l'antiguitat.
 - El 2003, prop d'un 70% de la població del país viu en una franja entre el mar i vint quilòmetres cap a l'interior. D'aquests, els municipis del PEL concentren el 81,7%.
 - La població dels municipis litorals metropolitans és de 2,5 milions d'habitants, dels 6,7 de Catalunya (el 36% de la població).
 - Catalunya ha passat de poc menys de 6 M al 1981, a tenir 6,7 M d'habitants el 2003. En termes absoluts, pel que fa a la distribució territorial, el creixement ha estat desigual. En alguns municipis s'ha triplicat i quadruplicat la població —Cubelles, Sant Vicenç de Montalt i Santa Susanna— i en altres s'ha duplicat o gairebé —Castelldefels, Sitges i Sant Pere de Ribes, Cabrera, Vilassar, Llanvaneres, Caldes d'Estrac, Sant Pol i Pineda—. Aquest augment és degut a la proximitat i connectivitat amb Barcelona i/o factors com el mercat de la habitatge o el desig d'una major qualitat de vida.
 - En termes absoluts, des del 1992 hi ha 130.000 nous habitants a la Regió Metropolitana i 320.000 nous habitatges.
 - La densitat és de més de 5.000 persones/km², mentre que a Catalunya és d'unes 200 persones.
 - En l'1,3% de la superfície hi viu el 36% de la població catalana, mentre que en el 98,7% hi resideix el 64%. El percentatge, sense el municipi de Barcelona, arriba al 13%.
 - Barcelona concentra al voltant de 15.700 hab/km², però també destaquen Badalona i Premià de Mar, amb densitats per sobre dels 10.000 hab/km². D'altra banda, Santa Susanna, tot i el gran creixement poblacional dels últims anys, continua tenint la menor densitat de població del litoral metropolità, amb 211 hab/km².
 - La immigració, tan interna (canvis de residència) com externa, són els primers factors del creixement de la població, tant al litoral metropolità com a la resta de Catalunya, i d'Espanya.
 - En general, la meitat de la població que viu als municipis ha nascut fora d'aquests. Son paradigmàtics els casos de Sant Adrià de Besòs, Sant Pere de Ribes, Cubelles al voltant del 90%, i la majoria de municipis del Baix i Mig Maresme amb valors propers al 80%.
-

- El Garraf és la comarca de la RMB amb un major percentatge, el 7,3 % de població resident amb lloc de naixement estranger, després del Barcelonès, amb el 7,5%.
 - El Baix Maresme assoleix nivells molt elevats d'immigrants estrangers censats (4,18%); destaquen els procedents de Gàmbia, ja que la colònia establerta a Premià de Mar, junt amb la de Mataró, representa més del 50% de la població d'aquesta nacionalitat residents a Catalunya. No obstant, també cal tenir en compte la quantitat d'immigrants no registrats en el cens que poden fer augmentar aquest xifra fins a un 30%.
 - Envel·liment de la població. L'arribada de població jove i el lleu repunt de natalitat, no són suficients per compensar una de les tendències demogràfiques més rellevants i generalitzades. Mataró supera els 39 anys d'edat mitjana de la seva població, i l'índex d'envel·liment supera l'1, la qual cosa assenyala un predomini de persones majors de 65 anys respecte els joves.
 - Població flotant-estacional. Des de Vilanova i la Geltrú a Sant Pol de Mar, cap municipi, llevat de Sitges, no supera el 25% d'increment de la població per l'estacionalitat. Calella és el municipi més proper a duplicar la seva població resident; seguit de Malgrat de Mar, Sitges, Cubelles i Pineda amb increments al voltant del 40%. Fins i tot, són molt baixos els percentatges de Mataró i Badalona, que no arriben al 7% de població visitant respecte a la resident. Això no passa en d'altres municipis costaners com Salou, Roses, o Lloret, amb un creixement de més del 470%.
 - Les operacions residencials potencials d'execució en el litoral metropolità, tant si tenen o no planejament aprovat, podrien arribar a un increment d'unes 383.000 nous residents, situats principalment al Garraf (Vilanova i la Geltrú) i als municipis més propers a Barcelona com El Prat, Viladecans, Gavà o Badalona que encara poden sumar més de 10.000 nous residents; com també al Maresme en el cas de Mataró, o la connurbació de Pineda i Calella.
 - Tots els municipis del litoral català disposen de planejament urbanístic vigent.
 - Al litoral del Barcelonès i al Maresme Sud el sòl urbanitzable està gairebé esgotat en relació a la resta del litoral metropolità català.
 - L'any 1986, la ciutat de Barcelona concentrava un 40% dels més de 4 milions d'habitants de la regió metropolitana i més de la meitat dels 1,2 milions de llocs de treball. Deu anys més tard, aquests percentatges havien baixat fins al 36% (sobre un volum de població molt semblant) i el 43% (dels gairebé 1,7 milions de llocs de treball) respectivament.
 - Segons dades dels estudis previs del Pla Territorial Metropolità, elaborat pel DPTOP, de les 39.110 ha destinades a usos residencials a la regió metropolitana de Barcelona, 21.669 estan afectades, en diversos graus, per dèficits de qualitat urbana.
-

- L'estructura econòmica costanera ha accelerat la seva dependència del turisme —de visitants i residencial—, del comerç i de la construcció: tres sectors en interacció. Les activitats industrials pateixen una regressió. Les activitats primàries estan sotmeses a la pressió de la urbanització, tot i que per alguns conreus són encara competitives.
 - El turisme, un dels sectors que crea més riquesa, el 2004 representava l'11% del PIB català. L'atractiu turístic del litoral metropolità, resultat de la proximitat d'un centre cultural com Barcelona, i les bones condicions climàtiques i marítimes que gaudeixen, són factors clau en les economies locals dels municipis litorals.
 - En total, al 2004 es van rebre 12,8 milions de turistes, amb una clara tendència a la desestacionalització, afavorida pel turisme de congressos, negocis i l'esportiu.
 - Barcelona és una de les ciutats capdavanteres en el turisme cultural i firal, ha aconseguit en la darrera dècada un percentatge de creixement de gairebé el 130%, que l'han convertida en la primera ciutat turística europea, entre aquelles que no són capital d'estat, i la setena ciutat turística més important d'Europa.
 - Un estudi elaborat per la Direcció general de Turisme de la Generalitat afirma que l'oferta d'allotjaments turístics és tres vegades superior a l'ús real que es fa d'ella. Dels 1,8 milions de places que existeixen a Catalunya, el 66% correspon al litoral.
 - L'evolució de l'ocupació es pot qualificar d'espectacular el cas de la construcció, que està vivint quasi una dècada continuada de creixement. Així, entre 1996 i 2001 el nombre d'ocupats en aquest sector va créixer de 56.000 a més de 114.000 treballadors i ha passat de representar un 5,9% de l'ocupació a un 9,4%, que puja al 13% sense Barcelona ciutat. L'increment mitjà del conjunt de la costa catalana és de 101,88% i ha estat especialment important en l'àrea del Maresme.
 - Les principals operacions registrades l'any 2004 a Barcelona han estat d'empreses que han volgut ampliar i modernitzar la seva seu i han escollit quedar-se a Catalunya. L'any passat es van comercialitzar a Barcelona 130.000m² d'oficines, amb un volum total de 185 milions d'euros, superant el volum de negoci d'aquest mercat en el 2003 en un 41%. L'any es va tancar amb un estoc de 340.000m² d'oficines i durant el 2005 s'espera que n'hi hagi uns 120.000 més.
 - El districte tecnològic 22@ de Barcelona es consolidarà aquest any com el principal focus d'inversió en aquest mercat d'oficines per la manca de sòl al centre de la ciutat, per la seva flexibilitat d'usos i per la proximitat de diferents infraestructures de transport.
 - Segons dades de la Societat de Tasación, S.A. del 2004, el preu mig a Catalunya, incloent Barcelona es va situar en torn dels 3.144 euros/m². La mitjana de preu dels municipis litorals de la RMB (dels que es tenen dades) va ser de 2.042 euros/m², considerant Barcelona i
-

de 1.997 euros/m² si se'n treu aquest municipi. Després de Barcelona, el municipi més car és Sitges amb 2.565 euros/m², i el més econòmic és Sant Vicenç de Montalt amb un preu mitjà de 1.431 euros/m². Amb tot, els increments més notables en termes relatius són més que destacats a Gavà (19'6% respecte l'any anterior), Viladecans, Sant Pol de Mar i Malgrat de Mar, amb increments per sobre del 18%.

- Mentre que al Garraf i al Maresme la superfície industrial representa escassament el 2% de la superfície, i es concentra sobretot a Vilanova i Mataró, al Barcelonès arriba al 15% i al Baix Llobregat al 9%. Així, al litoral es troben les comarques més industrials de la Regió Metropolitana, i també les que ho són menys.

- Entre els municipis litorals les capitals de comarca: Barcelona, Mataró, Vilanova i la Geltrú, així com els municipis del Pla de Barcelona, escenaris de la primera industrialització a Catalunya, mantenen encara un sector industrial amb notable pes en la economia, no tant sols local, sinó també catalana i espanyola, malgrat la pèrdua progressiva del seu pes específic en favor d'altres àrees més competitives en termes de cost. El cas més paradigmàtic el presenta la indústria tèxtil, tan important a Mataró com Vilanova, on la competència xinesa ha obligat a reconvertir-se amb l'aportació de valor afegit al producte.

- Quant al sector logístic, les autoritats portuàries de Barcelona i Tarragona (APB i APT) han començat els estudis per gestionar conjuntament la futura zona d'activitats logístiques (ZAL) de l'enclavament marítim tarragoní i del port sec que el Govern vol ubicar en l'interior de Catalunya.

- A Catalunya hi ha instal·lades unes 600 multinacionals estrangeres, que representen quasi la meitat de la facturació total de la indústria i el 60% de les exportacions. Deu d'aquestes indústries (SEAT, NISSA, Bayer, Nestlé, Sony, Novartis, Danone, Henkel, Torrespapel i Solvay) el 2003 representaven el 15% de la facturació industrial. Així doncs sembla evident la gran dependència de l'economia catalana de les decisions d'algunes d'aquestes empreses, com les del sector de l'automoció que tenen un volum elevat de subcontractació.

- L'agricultura intensiva però, en forma d'hivernacles, és una activitat semiindustrial que tot i l'excessiva fragmentació de la propietat, és rendible especialment al Baix Maresme, encara que està pendent de regulació pels forts impactes sobre el medi que genera. El cultiu de la flor tallada i la planta ornamental és actualment el sector més competitiu amb importants exportacions a l'estranger; el Mercat de Flor i Planta Ornamental de Catalunya garanteix la sortida del producte.

- Els regadius es nodreixen d'aigües subterrànies i permeten conreus intensius d'hortalisses amb alts rendiments. Aquesta especialització agrícola el Garraf, junta amb la de Maresme, com una de les principals productores d'hortalisses de Catalunya.

- Pel que fa a la pesca, la relativament estreta plataforma continental, d'uns 3 km d'amplada de mitjana, és explotada pels pescadors des de l'antiguitat. En general, el sector pesquer ocupa el 0,3 % de la població activa i aporta el 0,3 % del valor final del sector primari. Tot i que continua sent rellevant en economies locals com la de Vilanova i la Geltrú, també mostra una relativa regressió. A començaments dels 60 era de 15.000 tm/any, arribà a les 70.000 a finals dels 80; des d'aleshores ha baixat significativament: 66.000 el 1994 i 43.000 l'any 1999 a tot Catalunya, de les quals el 28'8% corresponen als ports del litoral metropolità.
 - Principalment, es recull peix blau, sent el 38,8% de la factura total, 57,1% dels quilos desembarcats.
 - Els quatre anys que van del 2000 al 2003 les captures totals han minvat en un 25% (al litoral metropolità un 23'44%), mentre que la facturació ha augmentat en 8.948.272 euros (+8%). A on la diferència de les captures i el preu es fa més palès és en els crustacis. Dels 1.972.194 quilos del 2000 passem als 1.743.982, es a dir un 12% menys, mentre que la facturació passa dels 20.526.596 euros de l'any 2000 als 27.627.101 euros del 2003 (un 35% mes). Val a dir que, en aquest període, 65 vaixells s'han donat de baixa definitiva acollint-se als ajuts del IFOP.
 - L'evolució de l'ocupació en la construcció ha estat molt gran, especialment al Maresme, tot i que també en d'altres municipis pròxims a la connurbació tarragonina com Cubelles.
 - Hi ha 4 municipis del litoral metropolità on el percentatge de llocs de treball localitzat en el sector de l'hosteleria, supera el 20%: Sitges, Calella, Caldes d'Estrac i Santa Susanna, en aquest darrer es duplica aquest percentatge.
 - Cubelles mostra una destacada dependència econòmicolaboral del sector de la construcció, respecte a la resta de municipis, amb més del 20% de llocs de treball dedicats.
 - En deu anys (1992 - 2002), el 39% dels habitatges construïts a Catalunya es troben a municipis costaners, aproximadament mig milió. De Barcelona fins a Cambrils, és un àrea ininterrompuda en la qual es construeixen més de 2.500 habitatges cada any per municipi en promig. Un total de 320.000 nous habitatges en tota la Regió Metropolitana i el preu de l'habitatge és avui el doble en termes absoluts.
 - El Garraf és la comarca del RMB que presenta una major taxa anual de creixement d'habitatges de l'última dècada, essent els municipis de Sant Pere de Ribes i Sitges, per aquest ordre, els que assoleixen majors percentatges.
 - En 10 anys el nombre de ports s'ha incrementat un 30% a Catalunya, existint avui dia una mitjana d'un port per cada 10 km de costa. Es compten 44 ports esportius i més de
-

seixanta instal·lacions nàutiques; al litoral metropolità: 7 a Barcelona, 5 Costa de Garraf, 5 Maresme. En projecte hi ha l'acabament del Port de Sant Adrià, Badalona i Premià, així com del port de Cubelles.

- El 2001, a la costa de Barcelona hi ha un total de 67 amarradors per quilòmetre, i es preveu que siguin 111 el 2015 segons el Pla de Ports.
 - Un informe elaborat recentment per Greenpeace, revela que la costa catalana reporta anualment 8.000 milions d'euros derivats del turisme als quals cal sumar altres 120 milions com resultat de les captures pesqueres. La costa, a més, dóna treball a 300.000 persones i aporta el 13% del producte interior brut de Catalunya.
 - Als municipis del litoral català hi resideixen un 44% dels treballadors i s'hi localitzen un 45% dels llocs de treball de Catalunya. Restant el pes de Barcelona ciutat, els percentatges baixen respectivament al 26,3% i al 24,3%.
 - Més 1.000.000 de treballadors surten a un altre municipi a treballar i els estudiants que ho fan són 250.000. Avui, tots els municipis litorals es troben integrats en un mateix mercat laboral, on el nombre de treballadors i estudiants que es desplacen entre els diferents municipis ha arribat als nivells propis d'una àrea cohesionada econòmicament.
 - A la RMB els darrers 10 anys la renda mitjana ha augmentat un 30%, i el preu de l'habitatge és avui el doble.
 - El Maresme, una de les comarques catalanes amb un nivell de renda més elevat; quasi un 5% superior al de la província de Barcelona per l'arribada de nous residents, de renda mitjana-alta.
 - Barcelona té un superàvit de llocs de treball, envoltat per àrees residencials que conformen una àrea urbana integrada, servida amb metro. Garraf i Maresme són àrees residencials, d'un 74% residència-treball, amb el Delta com a singularitat. En conjunt, és prop del 90%, equilibri. Això determina els corredors litorals, fluxos intensos de mobilitat.
 - Entre 1981 i 2001, la construcció d'habitatges en el litoral català va créixer el doble que la població censada. Mentre que el cens augmentava en un 36%, el nombre d'habitatges ho feia en un 60,5%. D'aquest conjunt d'habitatges, la meitat són segones residències.
 - Importància de la segona residència: La mitjana catalana és de 76,9 habitatges per 1.000 habitants. Al litoral aquesta dada baixa fins al 67,5, però si s'extreu Barcelona, la mitjana del litoral fa un salt fins als 113,6 habitatges per 1.000 habitants.
 - Increments notables de les distàncies en els desplaçaments obligats, s'ha passat d'11 km a 16,5 km i les previsions fan pensar que encara s'incrementarà més en el futur. S'han
-

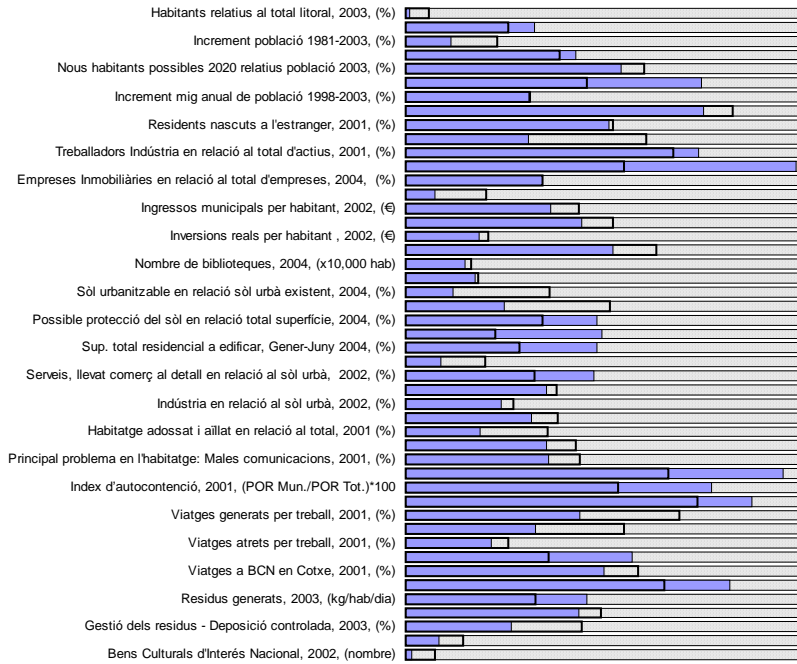
multiplicat per tres els viatges-quilòmetres en deu anys, i no s'ha augmentat les infraestructures en el mateix període.

- El preu del transport públic, i el privat, globalment considerat, no és tan car com en altres àrees metropolitanes, o en tot cas és una despesa assumible, per sota del 10-15%.
 - L'ampliació del port de Barcelona implicarà passar de 30 a 60 milions de tones, és a dir, de 200.000 a 400.000 vehicles-equivalent.
 - L'ampliació de l'aeroport de Barcelona implicarà passar de 22 a 44 milions de passatgers any. En resum, ambdós infraestructures de comunicacions requeriran millors connexions sota el risc de congestió.
 - Al Maresme Sud li manquen estacions ferroviàries més cèntriques, i millors serveis; a Mataró es necessiten trens semidirectes, que demanen una tercera via —no n'hi cap a la costa. El 12% de la població de Mataró viu a menys de 500 metres de l'estació, amb una quota de mercat que és només del 40%.
 - El corredor ferroviari del Garraf té estacions amb més de 100 trens al dia, igual que el del Maresme, però amb velocitat més ràpides.
 - Hi ha una alta sensibilització del teixit associatiu envers els valors del medi natural i el seu territori. Així, destaca la Plataforma cívica La Cisa per a Tothom-Salvem la Cisa i en el de la mobilitat, la Coordinadora d'Associacions de Veïns Pro-obertura dels Baixadors de RENFE Vilassar de Mar, Cabrera de Mar i Premià de Mar, i la Plataforma Trasllat N-II a l'A-19.
 - Hi ha 26 (53.126,12ha) espais considerats d'interès natural o parcs per la legislació, que total o parcialment queden dins dels municipis litorals de Catalunya. El 24,7% de la superfície. Concretament, en els municipis del litoral metropolità hi ha 5 espais PEIN, que representen el 14% de tot el territori del Pla.
 - Hi ha 675 ha de Zones d'Espècial Protecció d'Aus en perill, distribuïdes als municipis del Prat i Viladecans, engloba les principals zones humides, pinedes litorals i ecosistemes dunars del delta del Llobregat. La majoria són de titularitat privada; estan densament ocupades per jonqueres i caldria una neteja, i un control d'inundacions periòdiques que afavorís la nidificació d'aus.
 - L'alguer de Mataró té una extensió comparable a la zona forestal del municipi, 700 ha. També és remarcable el prat posidònia oceànica, al tram de costa de Malgrat de Mar.
 - Els problemes més greus de contaminació submarina es troben a Barcelona, on hi ha una zona abiòtica de fangs al final de l'antic emissari submarí de Prim, a banda d'altres zones de menor contaminació a llarg de la costa. Els del Garraf estan també força degradats.
-

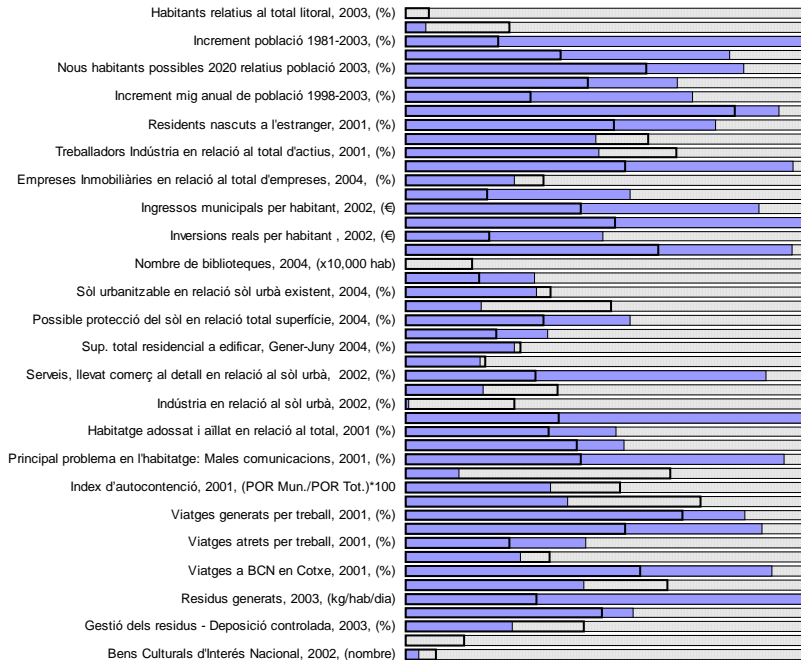
- Segons dades de l'ACA, el dèficit hídric a les conques de la RMB es calcula en 200 hectòmetres cúbics/any. Hi ha municipis al Maresme, com Calella, on hi han dèficits greus i puntuals d'aigua.
 - Economies d'escala aconsellen construir els dos mòduls previstos de la dessaladora de Barcelona. Actualment, hi ha una producció d'aigua per dessalació de 40 hm³/any (10 a la Tordera i 30 al Llobregat). A Malgrat de Mar la posada en marxa de la dessaladora de la Tordera, ha permès no haver de fer restriccions en l'abastament d'aigua, però ha incrementat el seu preu.
 - La dinàmica litoral erosionadora unida a la manca d'aportacions periòdiques provoca la pèrdua de sorra constant i accentuada durant els temporals. L'any olímpic, l'extensió total de les platges del municipi de Barcelona havia augmentat fins als 30 ha de sorra; actualment, aquesta xifra ha disminuït fins a 13 ha.
 - Segons dades de la Generalitat, els ports que més interfereixen en la dinàmica del litoral català impedeixen cada any el trasllat longitudinal de més de 700.000 m³ de sorra. Es en les costes del Maresme, amb cinc ports esportius en 20 quilòmetres de litoral, on l'efecte barrera d'aquestes infraestructures té una major incidència.
 - Tot i la millora de la qualitat de les aigües de bany registrada per l'Agència Catalana de l'Aigua (ACA), en alguns punts del litoral català encara es registren vessaments o trencament de l'emissari. Durant la temporada del 2004 es produïren 136 episodis de contaminació a la costa de Barcelona. A més a més, la Conselleria de Medi Ambient reconeix que la presència de residus flotants a les platges de Catalunya augmenta cada any.
-

3.6.2 PERFIL DE CADA MUNICIPI

MALGRAT DE MAR: PERFIL EN RELACIÓ ALS VALORS MITJOS I MÀXIMS DEL LITORAL DE BARCELONA

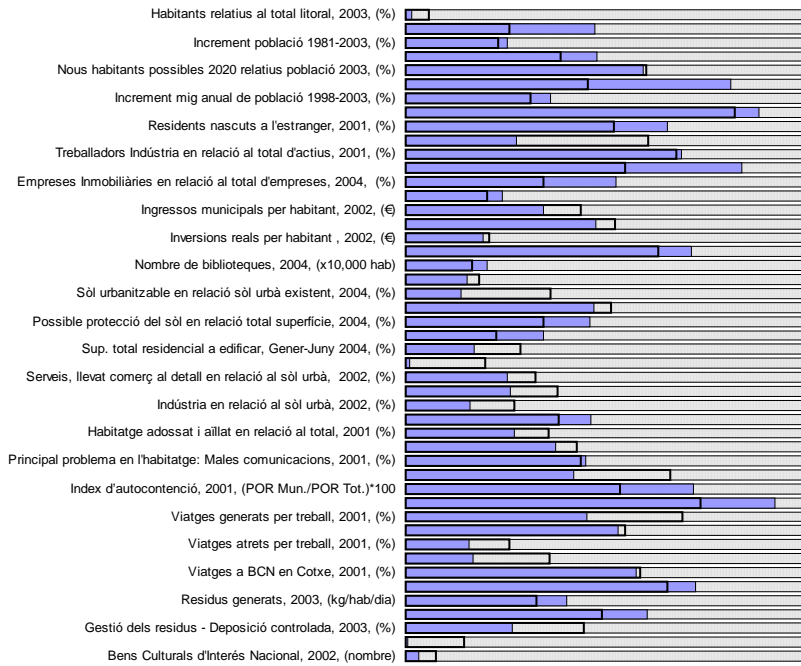


SANTA SUSANNA: PERFIL EN RELACIÓ ALS VALORS MITJOS I MÀXIMS DEL LITORAL DE BARCELONA

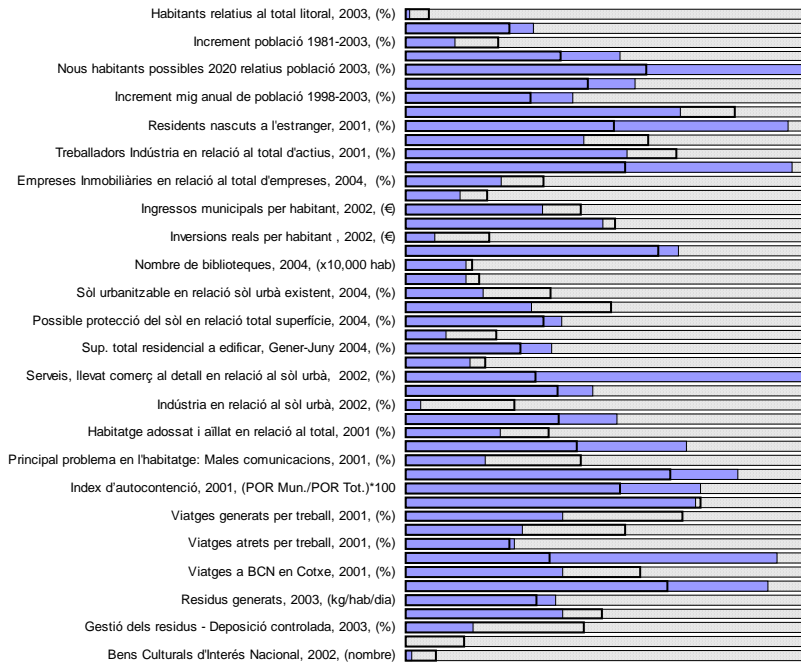


Pla Estratègic per al litoral de la Regió Metropolitana de Barcelona

PINEDA DE MAR: PERFIL EN RELACIÓ ALS VALORS MITJOS I MÀXIMS DEL LITORAL DE BARCELONA

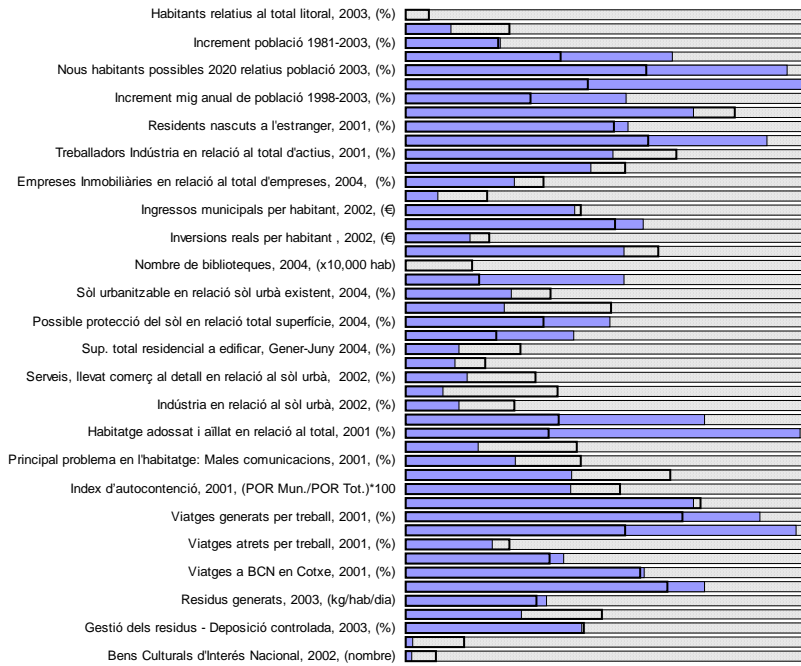


CALELLA: PERFIL EN RELACIÓ ALS VALORS MITJOS I MÀXIMS DEL LITORAL DE BARCELONA

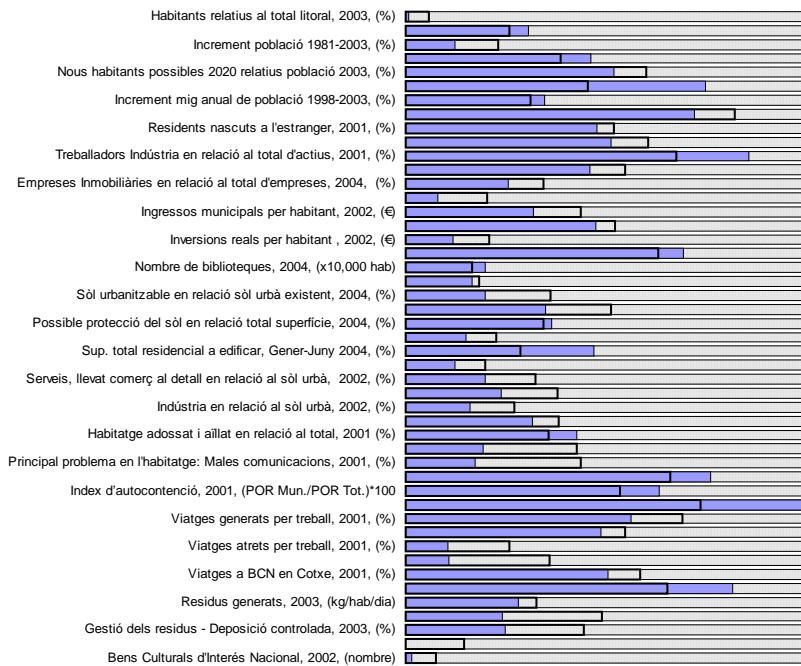


Pla Estratègic per al litoral de la Regió Metropolitana de Barcelona

SANT POL DE MAR: PERFIL EN RELACIÓ ALS VALORS MITJOS I MÀXIMS DEL LITORAL DE BARCELONA

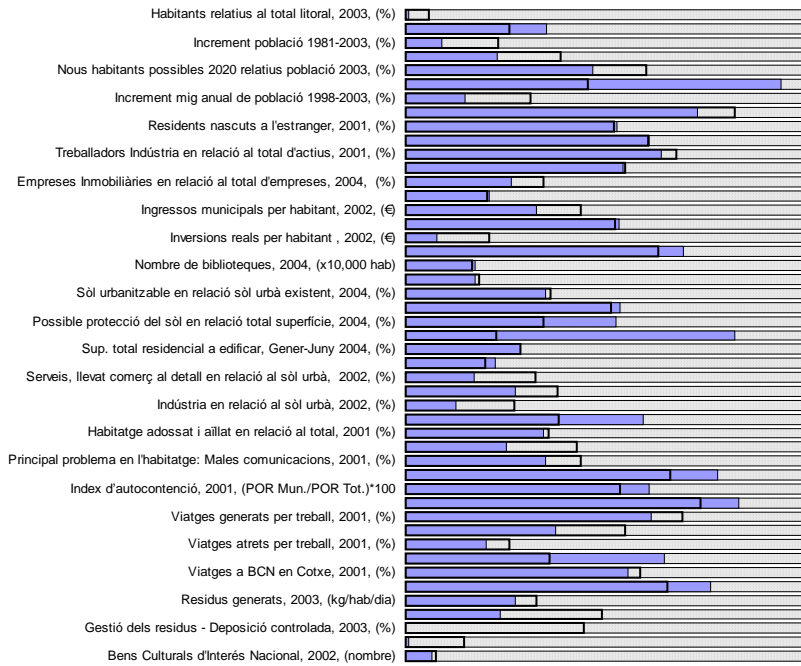


CANET DE MAR: PERFIL EN RELACIÓ ALS VALORS MITJOS I MÀXIMS DEL LITORAL DE BARCELONA

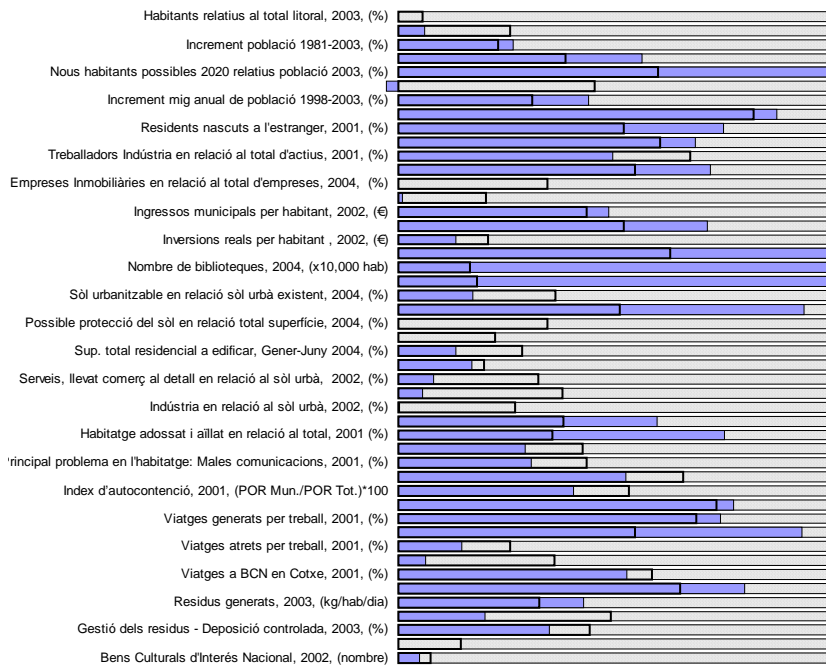


Pla Estratègic per al litoral de la Regió Metropolitana de Barcelona

ARENYS DE MAR: PERFIL EN RELACIÓ ALS VALORS MITJOS I MÀXIMS DEL LITORAL DE BARCELONA

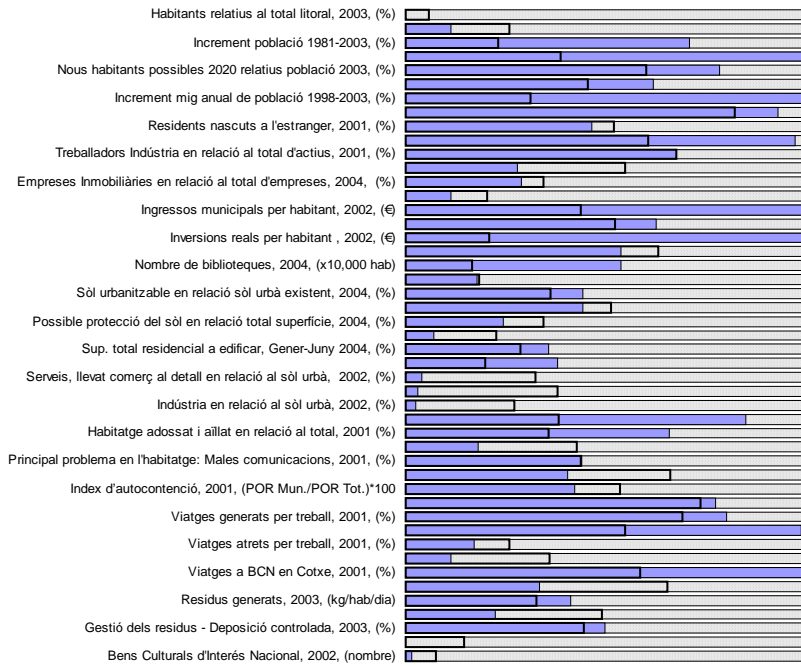


CALDES D'ESTRAC: PERFIL EN RELACIÓ ALS VALORS MITJOS I MÀXIMS DEL LITORAL DE BARCELONA

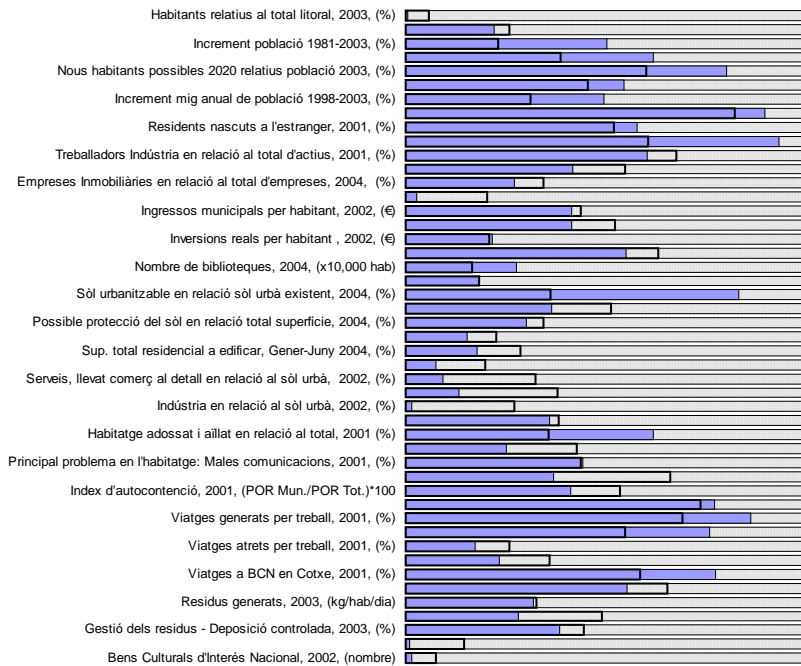


Pla Estratègic per al litoral de la Regió Metropolitana de Barcelona

SANT VICENÇ DE MONTALT: PERFIL EN RELACIÓ ALS VALORS MITJOS I MÀXIMS DEL LITORAL DE BARCELONA

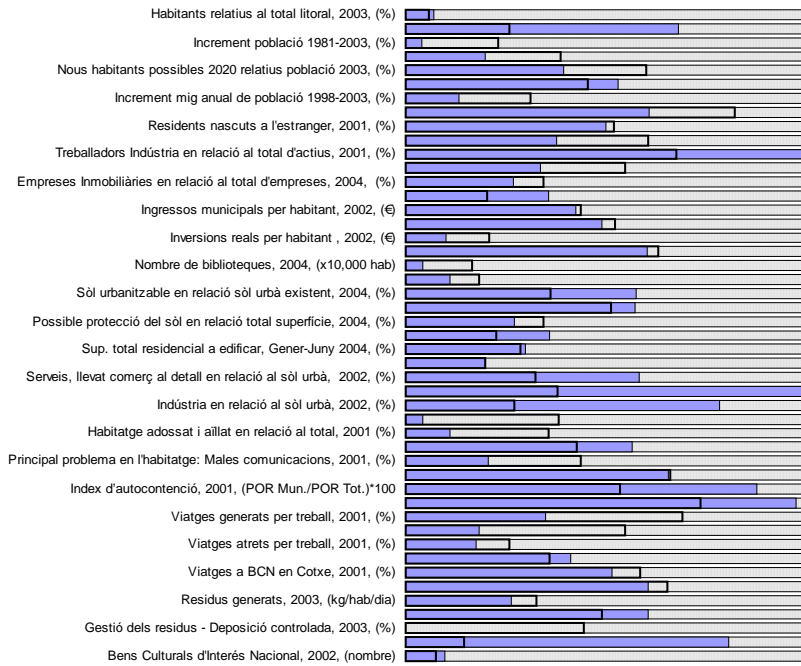


SANT ANDREU DE LLAVANERES: PERFIL EN RELACIÓ ALS VALORS MITJOS I MÀXIMS DEL LITORAL DE BARCELONA

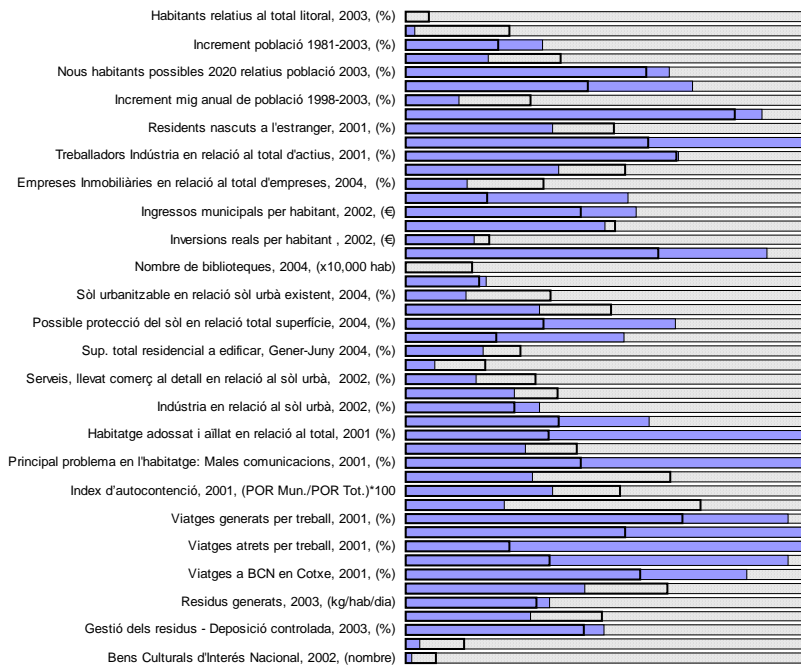


Pla Estratègic per al litoral de la Regió Metropolitana de Barcelona

MATARÓ: PERFIL EN RELACIÓ ALS VALORS MITJOS I MÀXIMS DEL LITORAL DE BARCELONA

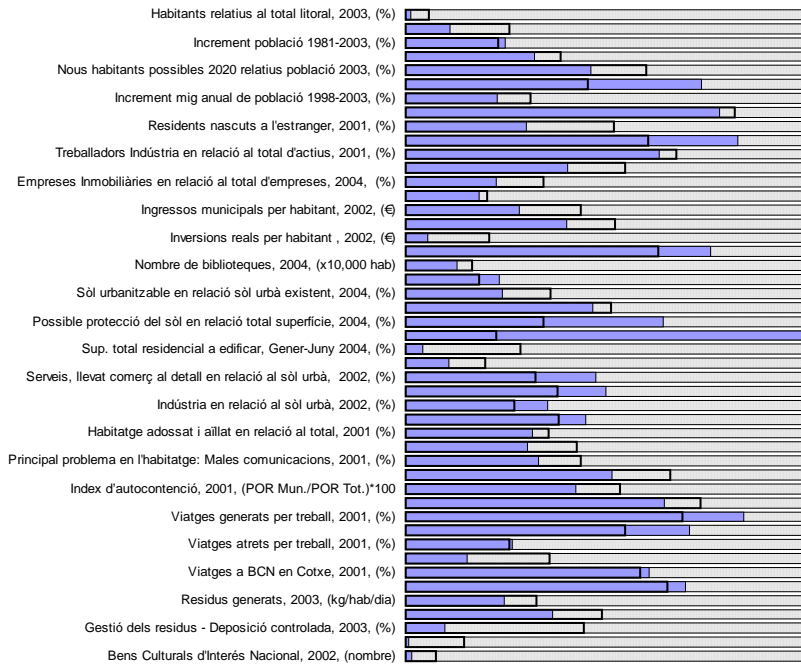


CABRERA DE MAR: PERFIL EN RELACIÓ ALS VALORS MITJOS I MÀXIMS DEL LITORAL DE BARCELONA

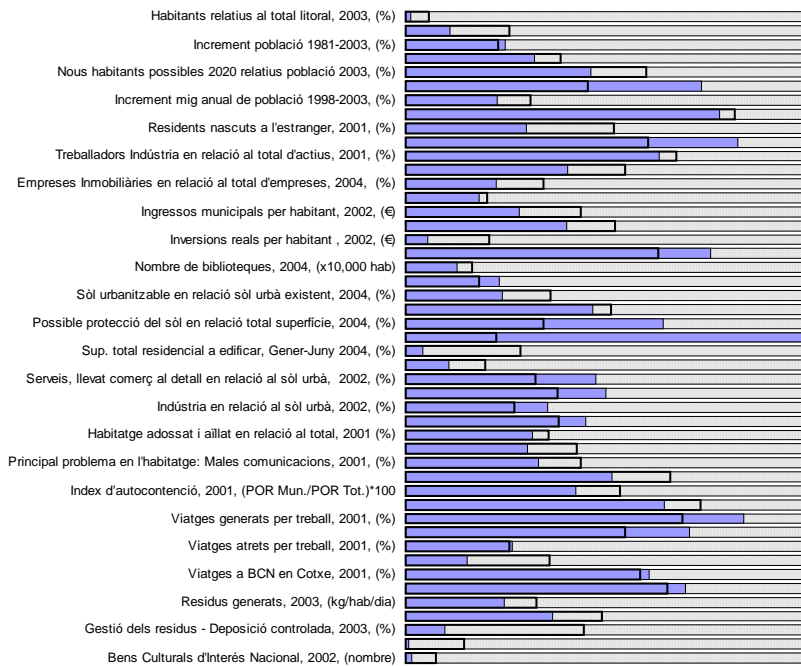


Pla Estratègic per al litoral de la Regió Metropolitana de Barcelona

VILASAR DE MAR: PERFIL EN RELACIÓ ALS VALORS MITJOS I MÀXIMS DEL LITORAL DE BARCELONA

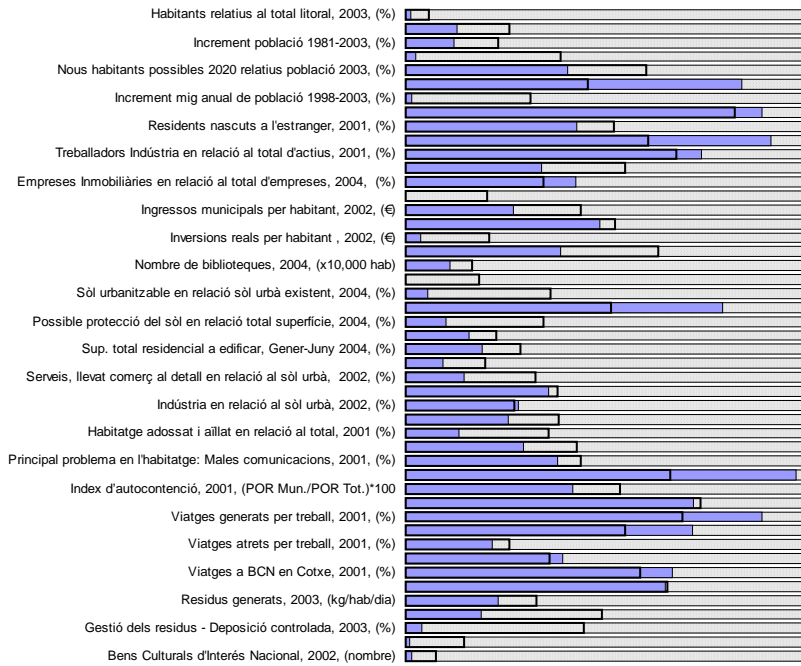


VILASAR DE MAR: PERFIL EN RELACIÓ ALS VALORS MITJOS I MÀXIMS DEL LITORAL DE BARCELONA

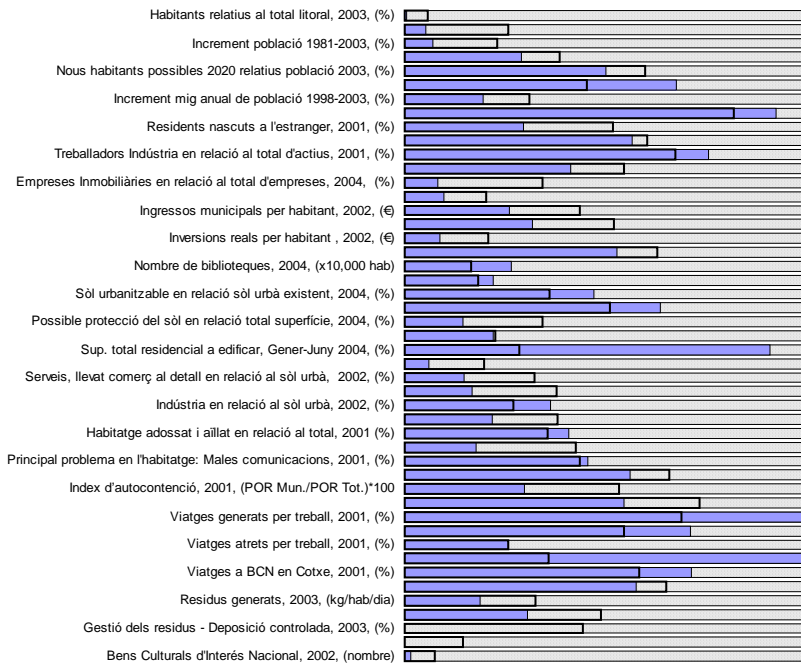


Pla Estratègic per al litoral de la Regió Metropolitana de Barcelona

EL MASNOU: PERFIL EN RELACIÓ ALS VALORS MITJOS I MÀXIMS DEL LITORAL DE BARCELONA

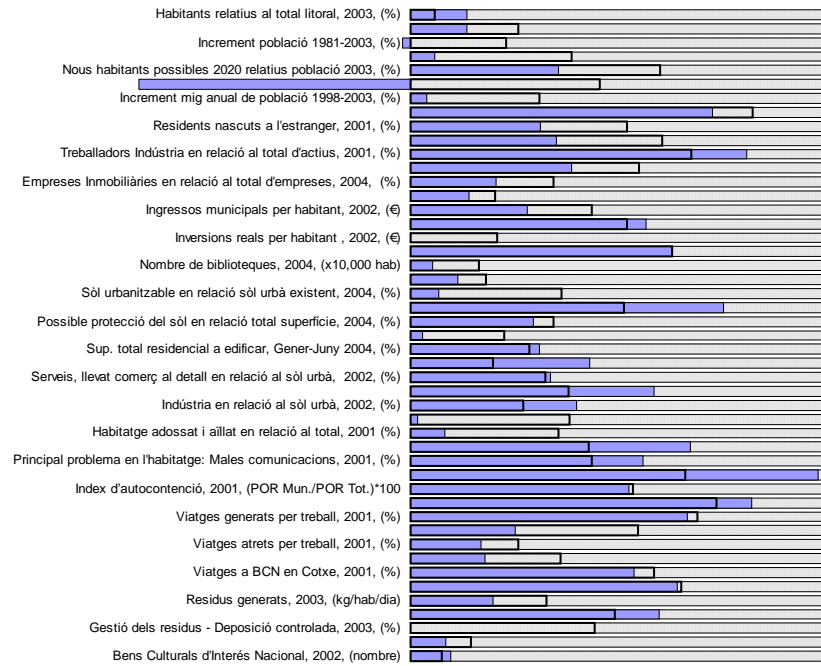


MONTGAT: PERFIL EN RELACIÓ ALS VALORS MITJOS I MÀXIMS DEL LITORAL DE BARCELONA

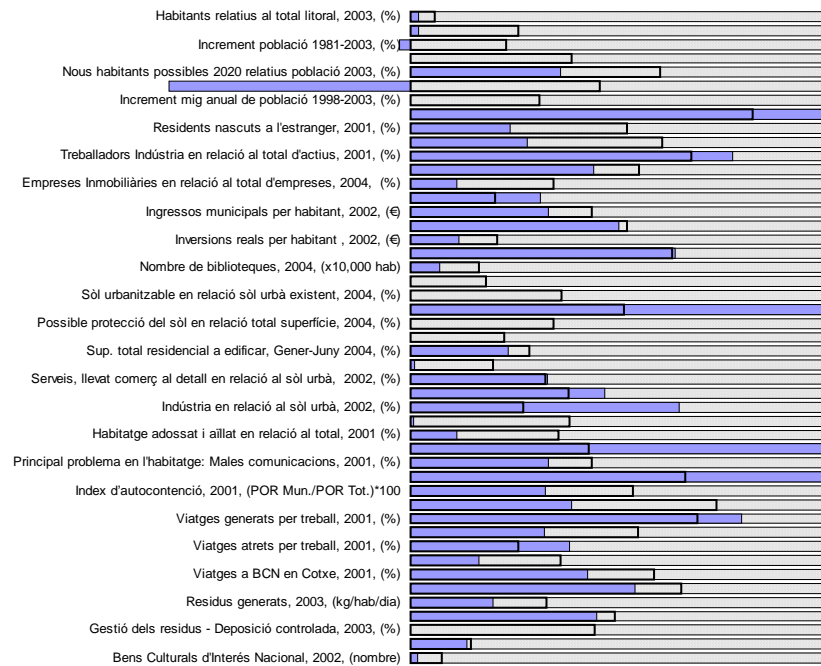


Pla Estratègic per al litoral de la Regió Metropolitana de Barcelona

BADALONA: PERFIL EN RELACIÓ ALS VALORS MITJOS I MÀXIMS DEL LITORAL DE BARCELONA

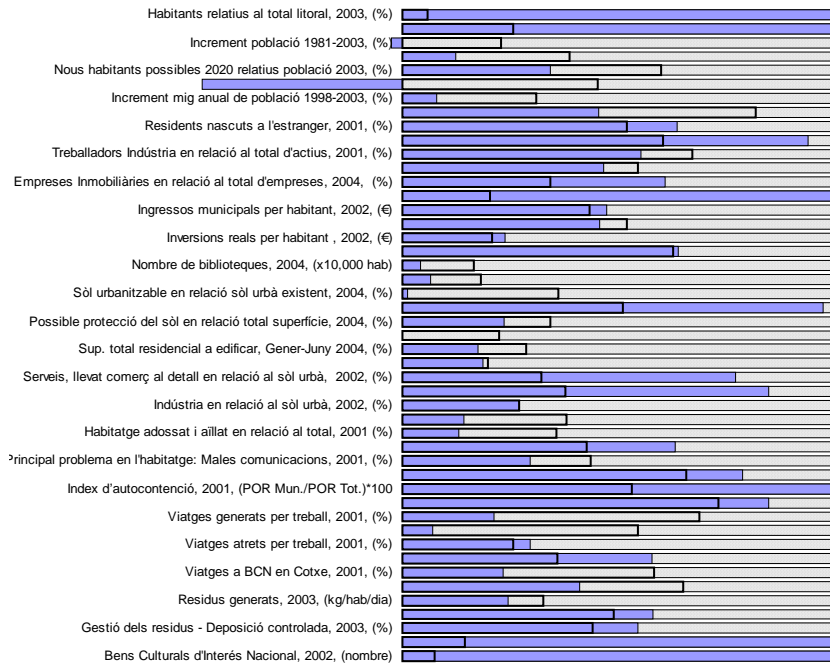


SANT ADRIÀ DE BESÒS: PERFIL EN RELACIÓ ALS VALORS MITJOS I MÀXIMS DEL LITORAL DE BARCELONA

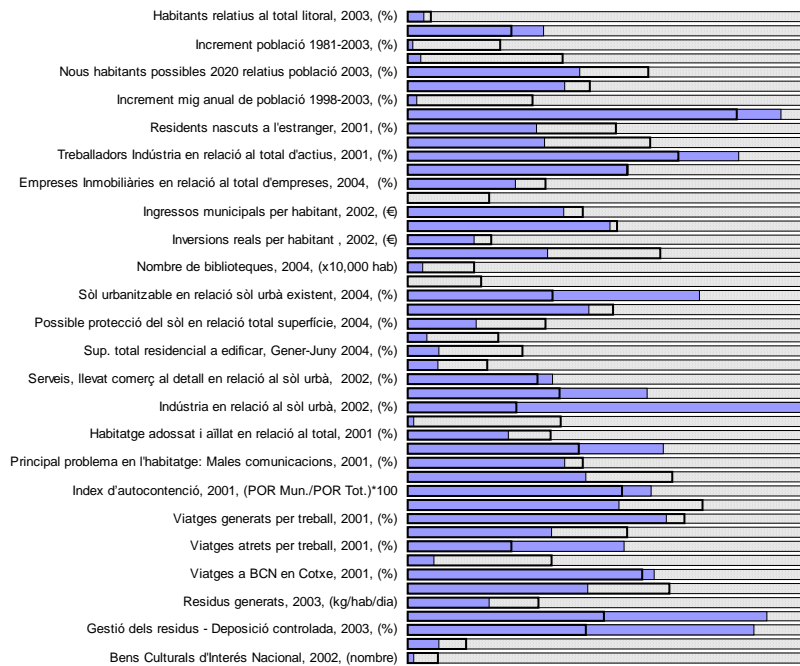


Pla Estratègic per al litoral de la Regió Metropolitana de Barcelona

BARCELONA: PERFIL EN RELACIÓ ALS VALORS MITJOS I MÀXIMS DEL LITORAL DE BARCELONA

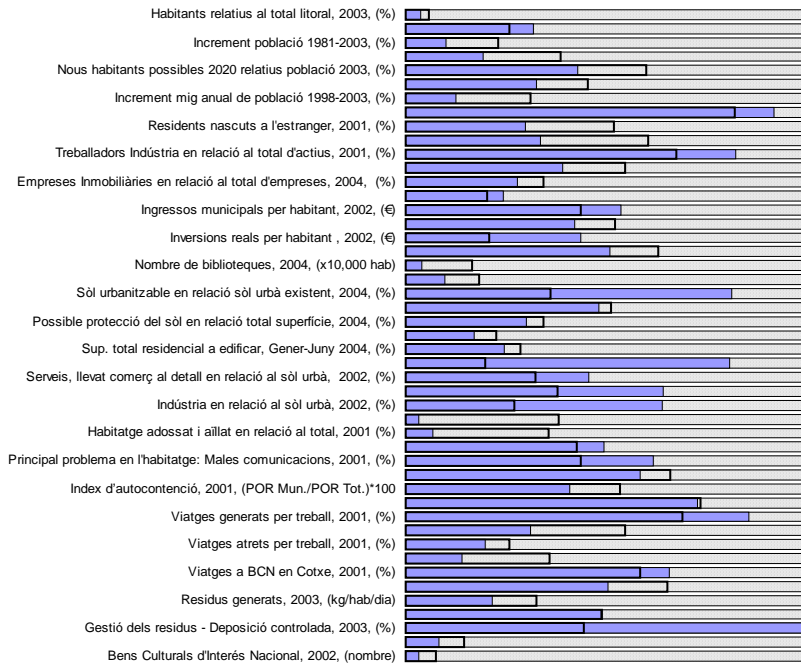


EL PRAT DEL LLOBREGAT: PERFIL EN RELACIÓ ALS VALORS MITJOS I MÀXIMS DEL LITORAL DE BARCELONA

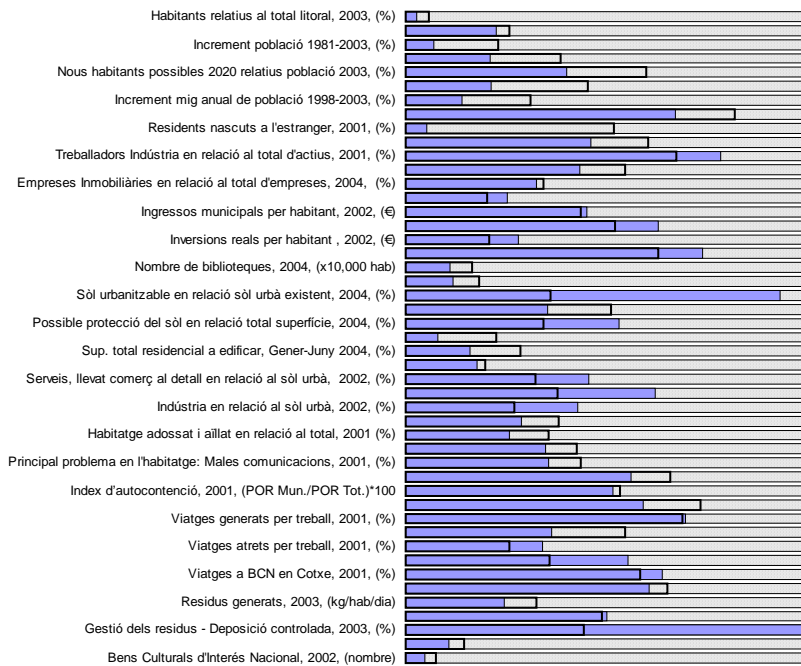


Pla Estratègic per al litoral de la Regió Metropolitana de Barcelona

VILADECANS: PERFIL EN RELACIÓ ALS VALORS MITJOS I MÀXIMS DEL LITORAL DE BARCELONA

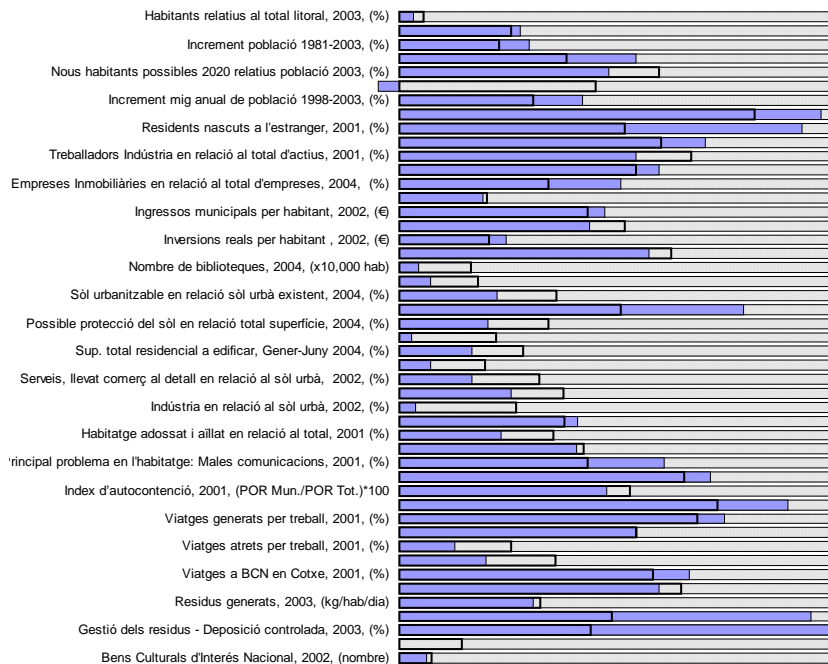


GAVÀ: PERFIL EN RELACIÓ ALS VALORS MITJOS I MÀXIMS DEL LITORAL DE BARCELONA

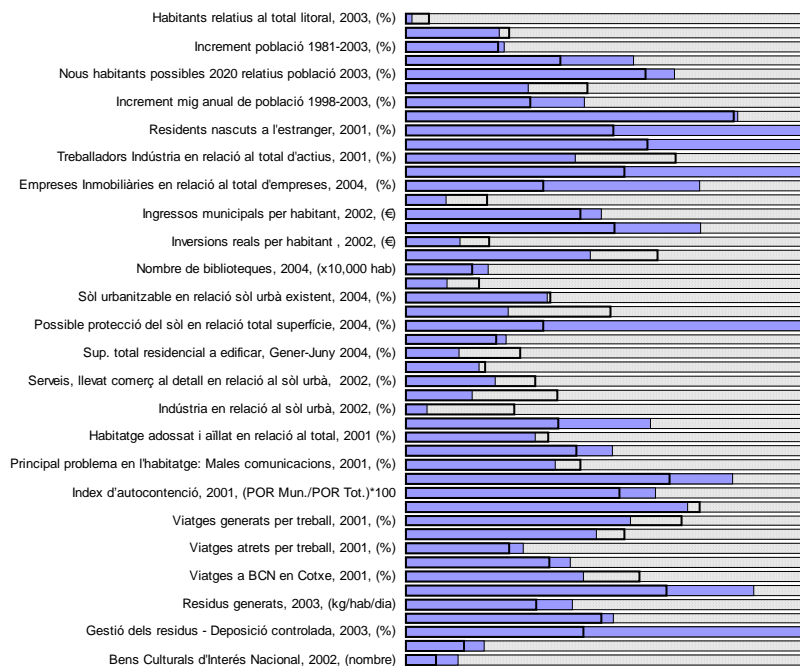


Pla Estratègic per al litoral de la Regió Metropolitana de Barcelona

CASTEL·LDEFELS: PERRIL EN RELACIÓ ALS VALORS MITJOS I MÀXIMS DEL LITORAL DE BARCELONA

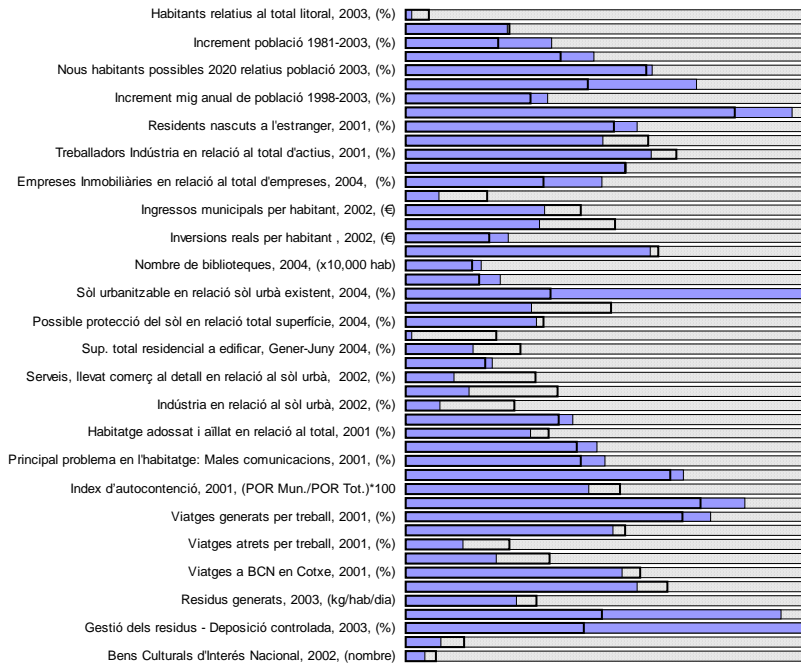


SITGES: PERRIL EN RELACIÓ ALS VALORS MITJOS I MÀXIMS DEL LITORAL DE BARCELONA

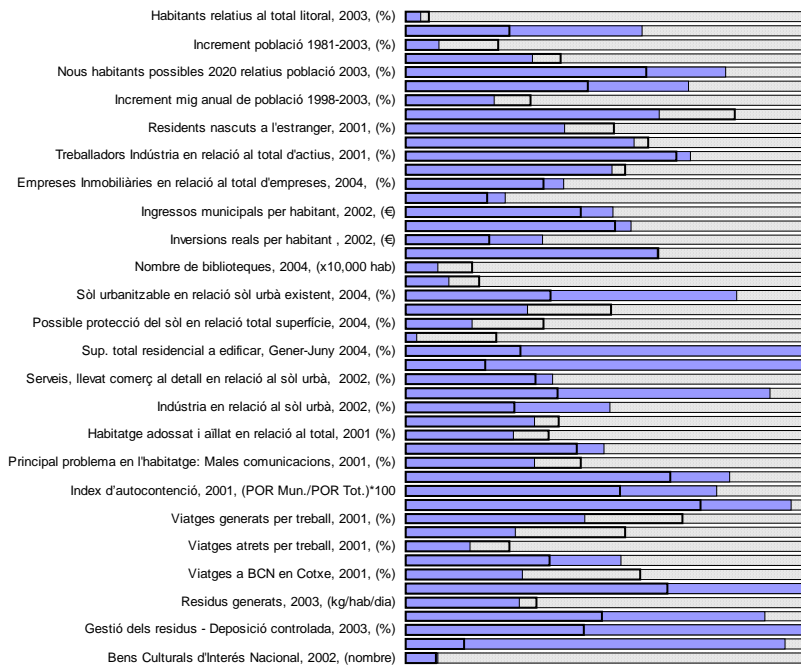


Pla Estratègic per al litoral de la Regió Metropolitana de Barcelona

SANT PERE DE RIBES: PERFIL EN RELACIÓ ALS VALORS MITJOS I MÀXIMS DEL LITORAL DE BARCELONA



VILANOVA I LA GELTRÚ: PERFIL EN RELACIÓ ALS VALORS MITJOS I MÀXIMS DEL LITORAL DE BARCELONA



Pla Estratègic per al litoral de la Regió Metropolitana de Barcelona

CUBELLES: PERFIL EN RELACIÓ ALS VALORS MITJOS I MÀXIMS DEL LITORAL DE BARCELONA

