

4.2 TRANSICIÓ ECONÒMICA DEL LITORAL METROPOLITÀ

L'històric pes de la costa a l'economia catalana es manté pràcticament intacte a l'actualitat; per bé que hi ha un procés de descentralització de les activitats, les persones i els centres de decisió en el marc d'una inexorable globalització i internacionalització de les economies. El litoral metropolità, com la resta de la Regió Metropolitana, és escenari de la transició des d'un model econòmic de base industrial i turística, cap a un nou model socioeconòmic orientat als serveis, el coneixement, la creativitat i la cultura.

Actualment, a l'àmbit del Pla hi conviuen diferents processos d'abast macroeconòmic i altres d'abast local i regional que afecten les dinàmiques socio-territorials dels municipis i ofereixen nous reptes i oportunitats de desenvolupament. La progressiva regressió del sector agrícola i pesquer, la transició de les activitats industrials més tradicionals i extensives, la relativa crisi del model turístic tradicional, junt amb la transformació de Barcelona en una ciutat també turística, així com el gran salt del sector immobiliari arreu, són alguns dels elements que cal conjugar en l'anàlisi i en la proposta d'estratègies de futur per al litoral metropolità.

La proximitat a Barcelona, i la qualitat del paisatge litoral metropolità, el fa atractiu d'activitats intenses en coneixement i d'alt valor afegit, especialment les vinculades al litoral, des de seues representatives d'empreses, centres de recerca, o de disseny, equipaments universitaris i educatius. Fomentar les activitats que valorin la localització litoral i promocionar iniciatives singulars d'excel·lència, així com implicar el sector privat en les iniciatives de lideratge dels ajuntaments litorals i el treball en xarxes de lògica metropolitana té, sens dubte, un indubtable valor estratègic. Aquesta línia s'ha d'acompanyar d'una millora en la qualitat de l'ocupació i el nivell de formació professional dels treballadors.

El fracàs escolar, el risc de fractura digital, els dèficits en formació professional especialitzada i directament vinculada al litoral o el baix nivell d'inversió en R+D+I són els elements que requereixen ser afrontats per millorar la competitivitat d'aquest territori. Molts d'aquests reptes ja han començat a ser abordats tant des de polítiques europees més generalistes com des de plans i projectes del govern espanyol i català, així com des dels mateixos ajuntaments litorals, agrupats o no per àrees d'interès. En aquest sentit, el Pla estratègic litoral és una oportunitat per donar suport, cobertura i impuls a la constitució d'un *lobby litoral-metropolità* amb vocació de futur.

4.2.1 PLANS I PROJECTES PER A L'IMPULS DE L'ECONOMIA LITORAL

Després de cinc anys d'aplicació, l'**Estratègia Europea per a l'Ocupació** va ser revisada i aprovada per la Comissió l'abril de 2003, amb la col·laboració i el consens dels actors implicats i va donar lloc a noves línies directrius per a les polítiques d'ocupació dels estats membres de la UE. Actualment, les prioritats són: assolir la plena ocupació, millorar la qualitat i la productivitat del treball i reforçar la cohesió social i la inserció. Per tal d'aconseguir aquestes fites van determinar-se 10 prioritats d'acció, entre les que destaquen: augmentar i millorar les inversions en recursos humans i les estratègies d'educació i de formació al llarg de la vida, augmentar l'oferta de mà d'obra i promoure l'envelliment actiu, o reduir el treball no declarat. A nivell estatal i en resposta a les directrius europees es va aprovar el Pla nacional d'acció per a l'ocupació (PNAE).

A Catalunya, el **Pla General d'Ocupació** 2004-2006 (PGDO) estableix els criteris, les directrius i les prioritats de la política d'ocupació. Ofereix una visió integrada i es proposa assolir índex d'ocupació més elevats i de major qualitat. D'altra banda, el Departament

d'Economia i Finances ha impulsat i aprovat l'Acord Estratègic per a la Internacionalització, la qualitat de l'ocupació i la competitivitat de l'economia catalana (**Pacte de la Competitivitat**), 2005, que s'estructura al voltant de la necessitat d'augmentar la competitivitat –entesa en sentit ampli– mitjançant la millora de la productivitat de l'economia.

Hem recollit en una taula i de forma sintètica, l'evolució recent i l'estat actual d'aquells aspectes que afecten més directament el territori litoral, segons els recents diagnòstics sobre l'economia catalana analitzats tant en el marc del PGO com pel Pacte de la Competitivitat.

Taula 4.2.1 Diagnòstic de competitivitat

Àmbit concepte	Característiques
Activitat	<ul style="list-style-type: none"> ▪ Augmenta la participació en el mercat de treball (73% de taxa d'activitat front el 60% de fa vint anys o el 69% de l'europea) gràcies a la incorporació massiva de les dones. ▪ No obstant això, la taxa d'activitat masculina continua sent superior a la femenina (84% i 61% respectivament). ▪ S'ha produït un escurçament de la durada de la vida activa atès que l'entrada al mercat de treball es produeix a una edat més tardana i la sortida, en molts casos, té lloc a una edat anterior a la legal de jubilació.
Ocupació	<ul style="list-style-type: none"> ▪ Abast: 66 % persones de 16 a 64 anys estan ocupades. ▪ Dedicació: 93 % treballadors tenen una jornada completa.
Estabilitat	<ul style="list-style-type: none"> ▪ Qualitat: 77 % d'assalariats tenen un contracte indefinit (el 80% dels homes i 73% de les dones treballadores). L'estabilitat laboral és aproximadament un 10% superior en el sector públic que en el privat
Igualtat d'oportunitats home-dona	<ul style="list-style-type: none"> ▪ Les dones catalanes tenen menor participació en el mercat de treball, pateixen un nivell d'atur més elevat i tenen menys possibilitats de promoció professional. Arriben a ocupar càrrecs directius el 7,8% de les dones, enfront del 9,4% dels homes. Les dones que treballen al sector privat reben, com a mitjana, un salari mensual equivalent al 70% del que reben els homes. ▪ El 15% de les dones té jornades laborals a temps parcial front el 3% dels homes.
Nivell de formació de la població	<ul style="list-style-type: none"> ▪ Del conjunt d'ocupats, el 19% té un nivell de formació baix (com a màxim tenen educació primària), el 49% té educació secundària i el 32%, educació superior. ▪ Existeix un Pla general de formació professional a Catalunya en marxa.
Desocupació	<ul style="list-style-type: none"> ▪ La taxa d'atur a finals de del 2002 era del 6,6%, superior a la de plena ocupació (inferior al 5%). Els homes tenen una taxa d'atur considerada de plena ocupació i les dones, del 9%. Els joves i les dones grans són els col·lectius que pateixen més atur. ▪ Les branques que concentren un nombre de desocupats més elevat són: altres activitats empresarials, comerç al detall, construcció, hosteleria i tèxtil. En relació amb la seva afiliació, destaca la desocupació a la indústria tèxtil. ▪ Territorialment, per comarques i analitzant el cas de la franja litoral, les 4 comarques àmbit del PEL pateixen taxes d'atur superiors al 7%, superant la mitja catalana que es situa en el 6'32%.
Regulació d'ocupació	<ul style="list-style-type: none"> ▪ La branca d'activitat que més extincions de llocs de treball va comptabilitzar l'any 2002 ha estat la indústria tèxtil (el 17'1% del total) ▪ Però el sector que registra més extincions per cada 1.000 treballadors és la pesca i aquicultura (149‰), seguida del transport aeri i espacial (96‰); l'antracita, hulla, lignit i torba (88‰); la indústria del tabac (65‰), i l'energia elèctrica, gas i aigua calenta (60‰).
Mobilitat laboral	<ul style="list-style-type: none"> ▪ De l'anàlisi de les dades de l'Observatori del Mercat de Treball, s'observa que al llarg del primer semestre de 2002, de cada 10 demandants d'ocupació, 6 es desplacen fora del municipi de residència per a treballar.
Immigració legal	<ul style="list-style-type: none"> ▪ El 6% dels afiliats a la Seguretat Social a Catalunya són immigrants. D'aquests el 81% procedeix d'un país extracomunitari, amb nivell formatiu baix i recerca de

	<p>feina a l'hosteleria i la construcció.</p> <ul style="list-style-type: none"> ▪ Territorialment, el 73% es concentra a la demarcació barcelonina, per bé que si es posa en relació el nombre d'immigrants amb el del total d'afiliats, s'observa que Girona és on la proporció d'immigrants és més elevada (8 de cada 100) i Barcelona, més reduïda (6 de cada 100). ▪ Pla interdepartamental 2001-2004, amb l'objectiu de guiar la integració social dels nousvinguts. (en continuïtat)
--	---

Font: Mcrit a partir del Pacte de Competitivitat

Segons el Pacte de la Competitivitat, en el nou context internacional caracteritzat per la forta competència d'economies amb baixos costos salarials, la capacitat competitiva no pot basar-se en els avantatges de costos o en la precarietat laboral. Els municipis litorals, pateixen encara dèficits estructurals pel que fa a infraestructures en general, formació de la població activa, recerca i desenvolupament, transferència de tecnologia; finançament de les petites i mitjanes empreses, projecció internacional i atracció d'inversions exteriors.

Els darrers anys, el creixement econòmic a Catalunya ha estat inferior a l'enregistrat pel conjunt de l'economia espanyola. Mentre que el PIB ha crescut a Catalunya un 25,3 % entre el 1995 i l'any 2003, per al conjunt d'Espanya l'augment enregistrat en el mateix període s'ha xifrat en un 29,8%. El pes relatiu de l'economia catalana ha mostrat, doncs, una tendència a la baixa en aquest darrer període, acompanyada també d'una pèrdua de posicions de la renda disponible dels seus ciutadans. La inversió productiva i l'activitat industrial han tingut un comportament feble en aquest període. Les exportacions s'han alentit i els resultats amb l'exterior han denotat un empitjorament progressiu. Catalunya, d'altra banda, ha anat perdent capacitat d'atracció de la inversió estrangera. L'aparició de nous competidors, amb costos laborals menors, ha tingut com a conseqüència l'aparició de fenòmens de deslocalització industrial.

En general, destaca el perjudici per a l'economia catalana del fet que el teixit empresarial té una manca de grans empreses industrials (cap entre les primeres 500 grans empreses del món) i les petites i mitjanes mostren poca capacitat de cooperació i interrelació entre elles. D'altra banda, la construcció i el turisme, sectors amb major aportació a Catalunya, són especialment importants al territori costaner.

A una escala més local, la posada en marxa dels **Pactes Territorials de Promoció Econòmica i Ocupació** (PTO), en tant que eines de reflexió estratègica amb tots els agents implicats, han de permetre orientar les actuacions a mig termini. L'Àrea de Promoció Econòmica i Ocupació de la Diputació de Barcelona hi dona suport als ajuntaments per a la redacció dels Pactes. Tots els municipis litorals metropolitans formen part d'un pacte local, ja sigui específic del municipi com Barcelona i Mataró, d'una subregió com la del Barcelonès Nord, o de tota la comarca, com els del Garraf, Baix Llobregat i el Maresme.

D'altra banda, el 1997 a partir d'una proposta del Pla Estratègic Metropolità, va posar-se en marxa **el Pacte Industrial**, com una associació territorial amb l'objectiu d'agrupar en un espai comú de treball i debat, els principals agents implicats en la dinàmica econòmica, la formació i l'ocupació a la regió metropolitana de Barcelona. Dels municipis del PEL hi estan adherits: Barcelona, Badalona, Gavà, Mataró, el Prat de Llobregat, Sant Adrià de Besòs, Viladecans i Vilanova i la Geltrú. S'organitzen reunions i jornades tècniques per donar respostes adequades als reptes que suposen la globalització dels mercats i la competència, superant elements com ara la sectorialització i el localisme. Inclou un apartat de "Bones Pràctiques", iniciatives que fomenten la formació, l'ocupació, la creació d'empreses i la innovació.

Les principals conclusions que es deriven de les respectives Diagnòsics econòmiques realitzades en el marc dels Pactes de la Regió Metropolitana de Barcelona (en endavant

PTRMB), i publicades el primer trimestre del 2005, destaquen la fortalesa dels territoris litorals des del punt de vista demogràfic -les generacions més plenes es troben en edat activa (entre els 20 i els 40 anys), la qual cosa proporciona als territoris un potencial de mà d'obra molt important-, i econòmic, amb un creixement moderat però sostingut de l'activitat econòmica malgrat les oscil·lacions de l'ocupació, i les crisis puntals lligades als processos de deslocalització industrial.

L'existència d'un teixit econòmic ampli i divers en el territori és un altre dels aspectes destacats per la majoria dels PTRMB en les seves anàlisis. Aquesta diversificació es concreta en la presència d'activitats terciàries i industrials, a més de la construcció i, en alguns casos, d'un cert pes del sector primari. De la mateixa manera, la diversificació dintre del propi sector de serveis o l'industrial és força important, en general.

En general es considera que el nivell de qualificació de la població comença a ser alt (prop dels estàndards dels territoris europeus més avançats) i que, entre la població ocupada, el nivell mitjà —sigui de qualificació formal o informal— és encara major. S'apunta però, la necessitat de millorar la preparació dels treballadors com una solució per afrontar possibles processos de transformació de l'activitat econòmica. Val a dir que molts municipis litorals ja compten o estan en procés d'acollir, institucions i centres dedicats a la innovació, a la investigació i, especialment per ser més freqüents, a l'ensenyament superior i/o especialitzat. Els efectes sobre l'atracció d'empreses i la millora de la competitivitat de les ja existents així com la possibilitat que la població local assoleixi un nivell de formació i de qualificació superior, són clarament positius i valorats pels governs locals.

Finalment, molts municipis, comarques o subcomarques litorals tenen experiències de cooperació entre els principals agents econòmics i socials, bé mitjançant acords o instruments específics (consells econòmics i socials, meses de concertació, plans sectorials de dinamització) o bé en el marc de processos més amplis com plans estratègics.

4.2.2 GLOBALITZACIÓ I COMPETITIVITAT DELS MUNICIPIS LITORALS

L'actual procés de creixent globalització dels mercats, la incorporació a la Unió Europea dels països del centre i de l'est d'Europa i l'emergència d'economies com la de la Xina o la de l'Índia, juntament amb la intensitat i la velocitat del canvi tecnològic, plantegen nous i importants reptes per al model de producció i creixement de l'economia catalana en general i el territori costaner metropolità en particular.

El tram de costa metropolitana continua tenint un gran potencial i atractivitat, no només pel privilegiat clima, si no també per la capacitat de relació amb l'interior de la península ibèrica, a través del Llobregat i del Besòs, Ter-Congost. Aquest territori és porta d'entrada i sortida de mercaderies així com productora i consumidora de bens i serveis a gran escala. Aquest tram és constitueix com a la cruïlla entre el litoral i l'interior. La progressiva concentració de població i activitats diverses, acompanyada de l'abandonament de les activitats primàries i l'augment del turisme (2a residència), ha reportat una gran pressió d'usos sobre un sòl escàs i finit, molts cops contradictoris i no sempre ben ordenats per la planificació urbanística. La accelerada transformació del paisatge i consum de sòl pot reportar un greuge de competitivitat important per al seu desenvolupament futur.

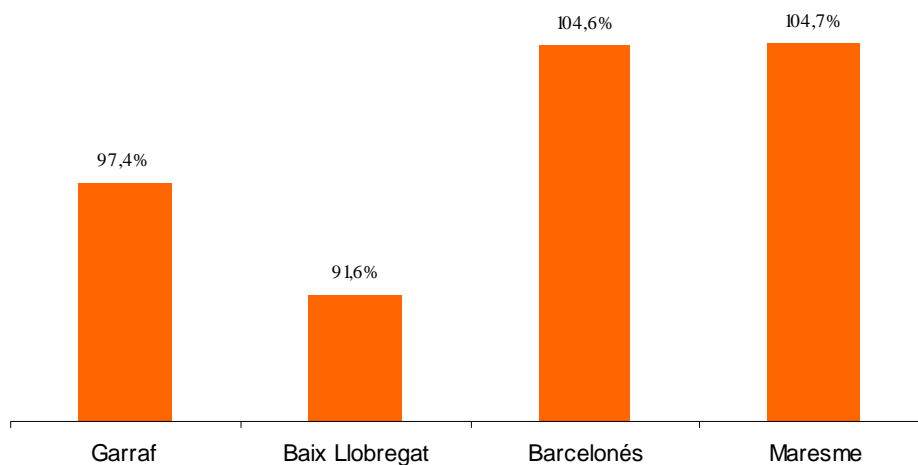
D'altra banda, **la integració metropolitana** ha modificat en poc temps el perfil socioeconòmic de molts dels municipis litorals, i efectes notòriament positius en les economies locals. Val la pena recordar què la Regió Metropolitana de Barcelona representa el 10% de tot el territori de Catalunya i concentra el 70% de la població, sent la segona

aglomeració amb una major densitat d'Europa (2.604 habitants/km²). Concentra el 58% del sòl industrial català i aporta aproximadament el 70 % del PIB de Catalunya i el 12 % de l'espanyol. La RMB esdevé una de les àrees de major desenvolupament econòmic i empresarial de la Mediterrània Occidental la qual cosa la situa en una posició capdavantera entre les zones industrials. Tot plegat només fa que evidenciar la seva identitat com a motor econòmic d'una regió europea més àmplia —Catalunya— que ofereix una gran diversificació industrial.

Els agents econòmics d'aquest territori, segons es desprèn de les valoracions dels Pactes Territorials, valoren molt positivament formar part d'una de les principals aglomeracions metropolitanes europees, atesa la concentració d'infraestructures, la capacitat d'atracció de població i activitat, la possibilitat d'accedir a una gran oferta de serveis de tot tipus o la projecció de la imatge externa. També destaquen l'augment de la renda per càpita, la millora en les taxes de formació, la major capacitat de mobilitat o la integració del mercat laboral. Per contra, també s'aprecia una tendència negativa a l'especialització funcional del territori, l'agressiva transformació del paisatge i puntuals riscos de segregació social.

En general, els processos de metropolitanització han afavorit la generació i distribució de la riquesa tot el llarg del litoral metropolità. Durant els darrers 10 anys, la renda mitjana de la Regió Metropolitana de Barcelona ha augmentat un 30%. Per comarques es distribueix tal com es representa en el següent gràfic:

Gràfic 4.2.1 Nivell de renda de les comarques metropolitanes, 2002 (província de Barcelona = 1000)



Font: Gabinet d'Estudis Econòmics a partir de les dades de Caixa de Catalunya

El Maresme és una de les comarques catalanes amb un nivell de renda més elevat, lleugerament superior al de la província de Barcelona. L'arribada de nous residents de renda mitjana-alta ha influït notablement en aquest fet. És previsible que a curt termini un fenomen similar pugui constatar-se al Garraf.

Segons l'índex de nivell econòmic realitzat pel centre d'estudis econòmics de La Caixa, 10 municipis presenten nivells d'un punt per sota la mitjana catalana (que és de 7), mentre que la resta o l'igualava o està per sobre. Concretament, Cubelles, Vilanova, Viladecans, Prat del Llobregat, Sant Adrià, Badalona, Mataró, Caldes d'Estrac, Pineda i Malgrat, tenen rendes lleugerament inferiors a la resta. A l'altre costat, amb índex del 8'5, destaquen Vilassar, Cabrera, Sant Andreu de Llavaneres, Sant Vicenç de Montalt, municipis

residencials amb població d'alt nivell adquisitiu. Quant es compara aquesta variable amb el volum d'activitat econòmica que genera el municipi, apareix un secció de la realitat global del litoral metropolità (veure Gràfic 4.2.2).

Gràfic 4.2.2 Índex de nivell econòmic i volum d'activitat econòmica, 2001 (índex Catalunya = 7)



Font: Mcrit a partir de Anuari Econòmic d'Espanya 2001 "La Caixa" valors de 1999

És destacable com, malgrat el petit tamany poblacional de certs municipis, el potencial econòmic i la generació de riquesa endògena d'aquests, amb moviments importants de capital, és superior d'altres. Aquest és el cas de Sitges, Castelldefels, que tenen un nivell de renda també superior. O els casos dels municipis industrials del primer cinturó metropolità com Viladecans, el Prat del Llobregat, Sant Adrià de Besòs i Badalona, que malgrat tenir un volum important d'activitat econòmica més internacionalitzada que la resta, aquesta no repercuteix directament sobre el nivell de renda del conjunt de la població, i manté nivells lleugerament inferiors a la mitja catalana; situació que s'explicaria per la localització d'empreses, algunes multinacionals, amb elevats volums de facturació.

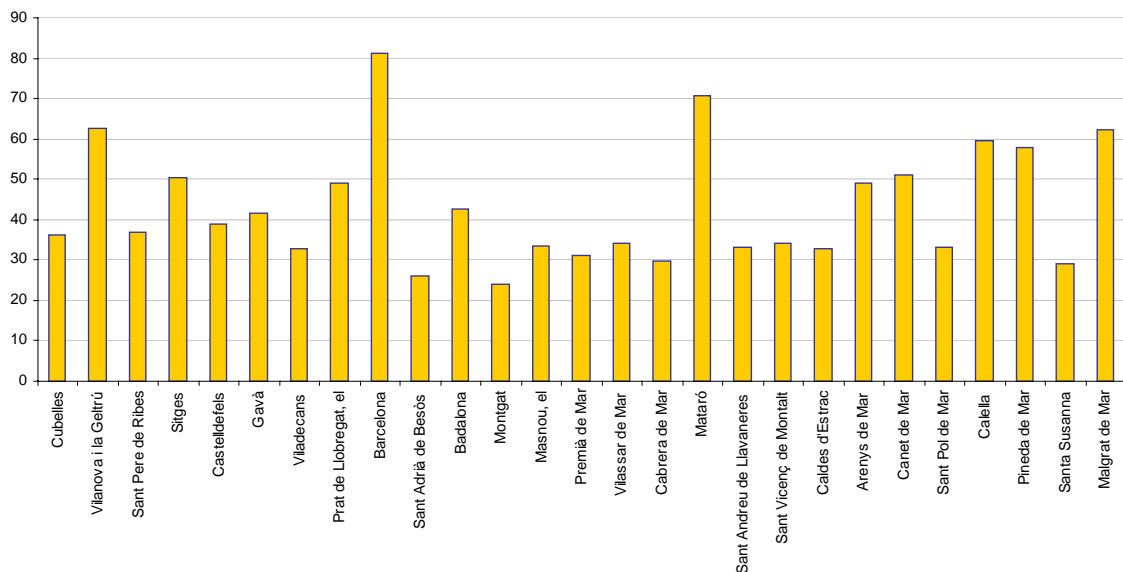
En general, el Baix Llobregat és una de les comarques que aporta més pes en el Producte interior Brut PIB total de Catalunya, entorn del 9,70% en el període 1996-2002. En l'estructura del PIB comarcal, els serveis representen el 51,6%; la indústria representa el 40,4%; la construcció, el 7,4%, i en darrer terme se situa el primari, amb el 0,6%.

4.2.3 INTEGRACIÓ LABORAL I ESPECIALITZACIÓ FUNCIONAL

Avui, tots els municipis litorals es troben integrats en un mateix mercat laboral, on el nombre de treballadors i estudiants que es desplacen entre els diferents municipis ha arribat als nivells propis d'una àrea cohesionada econòmicament. Això no obstant, les dinàmiques demogràfiques, urbanístiques i metropolitanes esdevingudes en les darreres dècades, han determinat una certa especialització funcional assumida i a vegades potenciada per cada àmbit o sistema subcomarcal, amb la consegüent pèrdua de diversitat i complexitat en el teixit econòmic, i generant un cert risc de *monocultiu*. D'aquesta manera es denoten desequilibris a nivell local entre els llocs de treball oferts i els nombre de treballadors que hi resideix al terme, la qual cosa ha fet incrementar notablement la mobilitat obligada intermunicipal per motius laborals i d'estudis.

Les dades, són prou indicatives de l'alta integració del mercat de treball si s'observa el conjunt del litoral català: hi resideixen un 44% dels treballadors i s'hi localitzen un 45% dels llocs de treball de Catalunya, unes xifres molt similars a les de població. Restat el pes de Barcelona ciutat, els percentatges baixen respectivament al 26,3% i al 24,3. Els municipis del Baix Maresme i Maresme central, així com alguns del Garraf i Baix Llobregat, presenten un clar desequilibri intermunicipal entre els llocs de treball localitzats i el volum de població resident, menys acusat a municipis de base industrial o netament turística.

Gràfic 4.2.3 Índex d'autocontenció, 2001 (Població Ocupada Resident del municipi/ Població Ocupada Resident total - POR mun./ POR tot



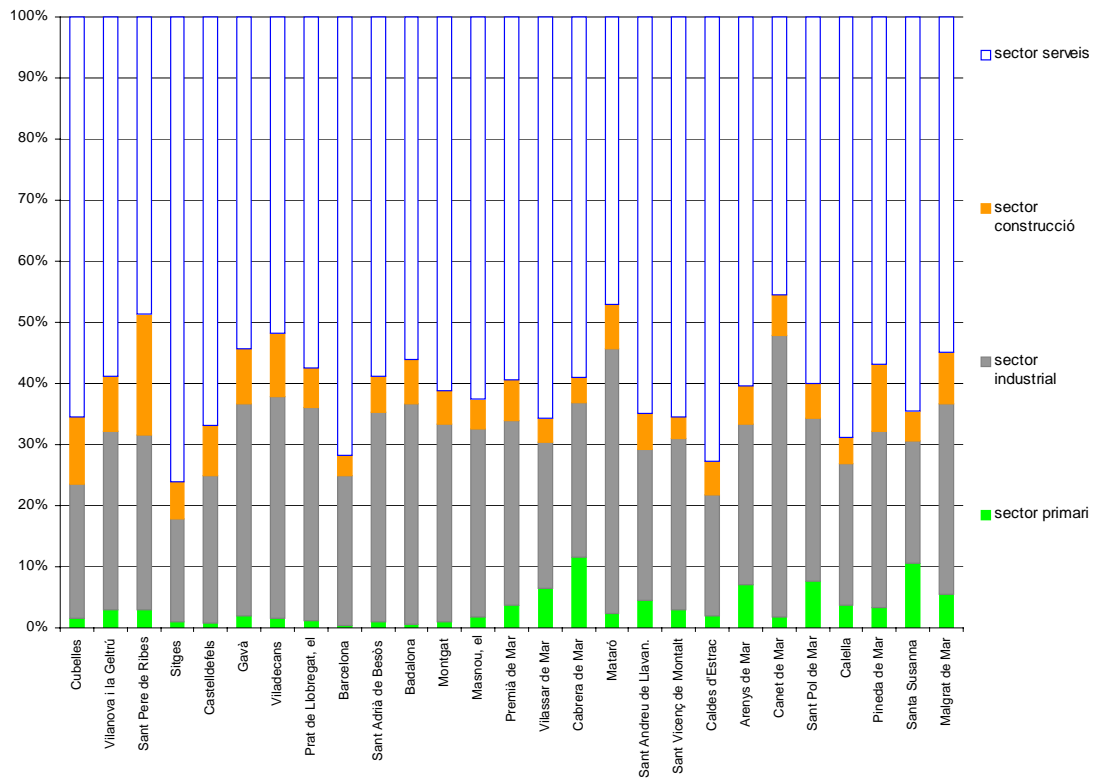
Font: Mcrit

Així, mentre la capital barcelonina i altres municipis tenen superàvit de llocs de treball, la majoria té un dèficit d'oferta laboral respecte a la població que hi resideix (veure Gràfic 4.3.2). De entre els primers, a banda de Barcelona, destaquen per aquest ordre, Cabrera, Santa Susanna i Calella, com a grup de municipis amb poca població resident i, en el cas dels dos últims, una àmplia oferta turística-hotelera i de restauració, atractors de mà d'obra per als serveis i la construcció; Sant Adrià del Besòs i el Prat del Llobregat, són municipis que acullen polígons industrials amb empreses de transformació i muntatge de notable mida. La resta són municipis amb alt percentatge de població activa que es desplaça diàriament a un altre municipi per treballar (commuters). Les menors ràtios, al voltant del 0'5, les presenten municipis netament residencials com Sant Pere de Ribes, Castelldefels, Premià de Mar o Caldes d'Estrac, tot ells amb vincles funcionals i laborals

estrets amb municipis molt dinàmics, pel que fa a l'oferta de llocs de treball, propers (Vilanova, Sitges, Barcelona, Mataró).

En termes generals, i llevat de les capitals comarcals, es pot dir que els municipis litorals tenen un major paper residencial en detriment del productiu, que s'ha desplaçat cap a l'interior de la Regió Metropolitana, ubicant-se prop dels grans corredors infraestructurals i els eixos Llobregat – Besòs. En una aproximació més acurada, però, hom observa en el litoral metropolità, la conviuen d'activitats econòmiques extraordinàriament diferents, des d'activitats industrials en procés de deslocalització, a terciàries avançades, com el futur Parc Aeronàutic i *clúster* d'indústries del sector a Viladecans, activitats agrícoles tradicionals o intenses, com la concentració d'hivernacles semiindustrials a Vilassar i Cabrera, i pesqueres. Mentre que al Garraf i al Maresme la superfície industrial representa escassament el 2% de la superfície, i es concentra sobretot a Vilanova i Mataró, al Barcelonès arriba al 15% i al Baix Llobregat al 9%. Així, al litoral es troben les comarques més industrials de la Regió Metropolitana, i també les que ho són menys.

Gràfic 4.2.4 Sectors d'ocupació als municipis del litoral metropolità, 2001



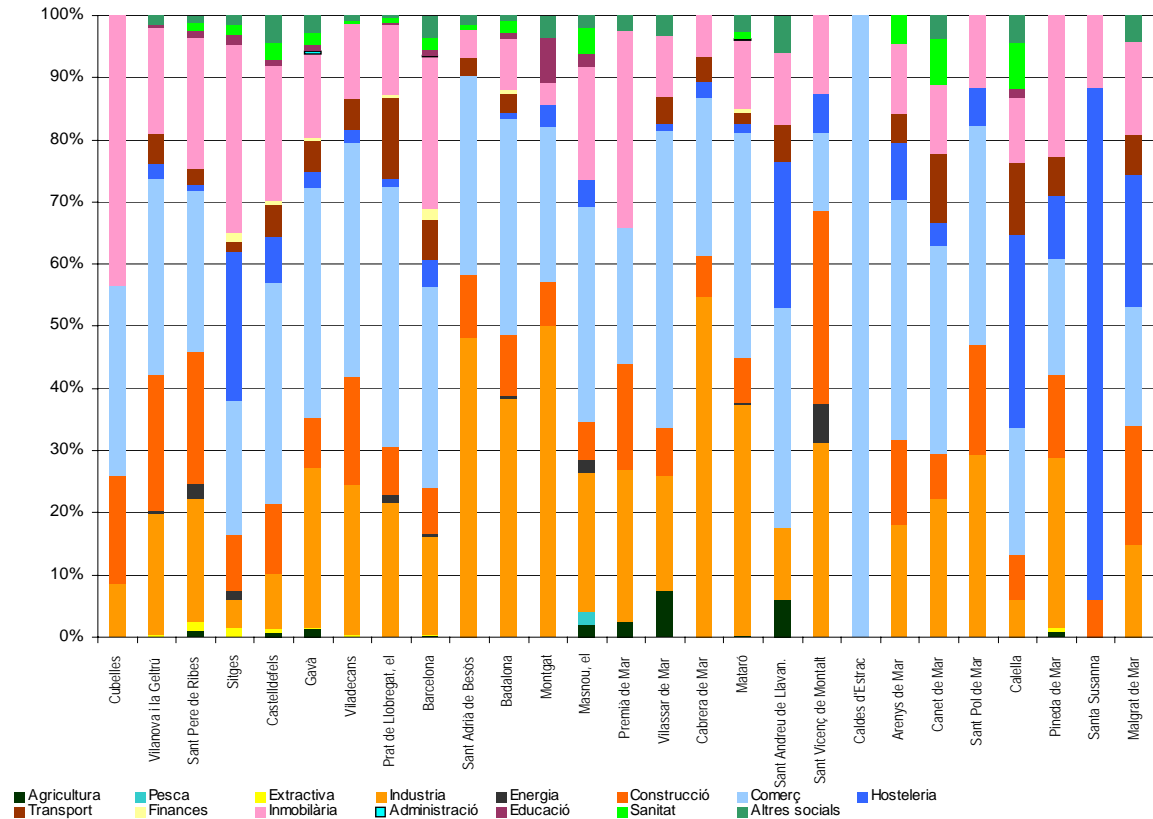
Font. Mcrit a partir de IDESCAT.

En una primera aproximació, tot i la diversitat i complexitat dels teixits econòmics de cada municipi, podria dir-se que l'Alt Maresme té una especialització turística, amb força places hoteleres, malgrat no n'hi ha cap hotel de cinc estrelles, Mataró el té industrial, en transició cap a sectors tecnològics, mentre la resta del Maresme Central i el Baix Maresme són predominantment residencials, amb activitats agrícoles complementàries. El Barcelonès és una comarca que acull un percentatge més important de la indústria catalana i, que, des de fa uns anys, rep un turisme cultural i de negocis en creixement constant que impulsa la seva terciarització, la construcció d'oficines i l'establiment de seus corporatives d'empreses.

Força municipis continuen tenint un caràcter marcadament turístic i hotelier, com Sitges, Santa Susanna, i Calella, en un context on el turisme es mostra com un sector en

creixement, sobretot a Barcelona ciutat, però també al Garraf i al Maresme. El Part del Llobregat i Viladecans, són industrials, com la resta de municipis del delta, si bé la base logística i de transports s'obre pas. Castelldefels és bàsicament residencial, amb activitats hoteleres i de restauració significatives.

Gràfic 4.2.5 Percentatge d'empreses localitzades per sectors d'activitat, 2004



Font: MCRIT (dades de la Cambra de Comerç de Barcelona, D&D)

L'estructura econòmica costanera ha accelerat la seva dependència del turisme –de visitants i residencial-, del comerç i de la construcció, tres sectors que es troben, evidentment, en interacció. Per contra, les activitats industrials coneixen una regressió arreu, i l'agricultura, en general, està sotmesa a la pressió de la urbanització. Fins i tot les àrees de forta tradició industrial, agrària o pesquera, les pèrdues de pes d'aquests sectors semblen irreversibles.

En conjunt doncs, una dualitat funcional del territori amb llocs on es treballa i llocs on es resideix, i un cert risc de residencialisme. Cada dia es fa més necessari i possible que els municipis atreguin i acullin centres de decisió i activitats intensives en coneixement de la cadena de valor de la producció. Aquestes activitats segueixen lògiques globals que ultrapassen les jurisdiccions administratives de municipis, regions i estats; i escullen la seva ubicació en funció de la qualitat de vida ofertada així com per la capacitat d'inserir-se en les xarxes internacionals de telecomunicació i transferència de coneixement. En aquest sentit, cal desenvolupar estratègies conjuntes de promoció econòmica i projectes integrats.

Actualment, les ciutats litorals tenen suficient massa crítica com per afrontar el repte de desenvolupar un teixit econòmic local prou divers i autosuficient, capaç d'incrementar l'oferta de llocs de treball, i de resoldre el finançament de les infraestructures i equipaments públics. Calen estratègies conjuntes i decidides en aquest sentit, que permetin la creació i promoció de noves centralitats litorals intensives en equipaments,

habitatges i, activitat econòmica d'alt valor afegit que trenquin la suburbialització i generin sinèrgies locals i supralocals. Es tractaria doncs, de trencar la rigidesa del model centre-perifèria per desenvolupar veritablement el model ciutat de ciutats amb el reequilibri territorial i la difusió de la riquesa.

4.2.4 LA TRANSICIÓ DE L'AGRICULTURA I LA PESCA

La superfície de conreu ha anat disminuint a les últimes dècades en els municipis litorals, a causa de la forta urbanització, la indústria i les infraestructures públiques. El sector primari, en general, és marginal en termes d'aportació a l'economia, però pot realitzar una aportació important al litoral gestionant els pocs espais lliures que queden i diversificant l'activitat econòmica. També les captures pesqueres han patit un procés de regressió i pèrdua de llocs de treball en el sector, arribant a esdevenir anecdòtic dins l'economia municipal. La seva aportació rau en la diversificació de l'economia i l'enriquiment de la vida social i cultural, així com el potencial turístic que té. La millora dels fons marins que podria assolir-se amb sistemes de sanejament més eficients, i la protecció dels fons amb esculls artificials que impedeixen l'ús de xarxes d'arrossegament, podria fer augmentar la vida marina i la pesca esportiva i la tradicional. D'altra banda, l'aqüicultura té un potencial que cal estudiar.

La superfície destinada a conreus era al Baix Llobregat de 7.920 ha, el 1999, cultivant-se majoritàriament en regadiu, que és tradicional en bona part de la vall, des del segle XIX quan es va construir el canal de la Infanta, a l'esquerra del Llobregat, i el canal de la Dreta, a la zona del delta. Aquests regadius es nodreixen d'aigües subterrànies i permeten conreus intensius d'hortalisses amb alts rendiments. Aquesta especialització agrícola situa la comarca, juntament amb la de Maresme, com una les principals productores d'hortalisses de Catalunya.

D'altra banda, l'agricultura intensiva en hivernacles és una activitat que està pendent de regulació. El conreu intensiu d'horta pot tenir efectes negatius sobre els sistemes naturals, derivats del consum d'aigua, la producció i abocament de residus plàstics, i de la utilització de productes químics (fertilitzants, herbicides, insecticides) que poden contaminar les aigües subterrànies, com de fet ja ho està el del Maresme. A més, des del punt de vista ecològic, l'intens aprofitament dels terrenys agrícoles ha causat la desaparició de molts marges de separació entre camps de cultiu, importants per mantenir la diversitat de plantes i animals de la zona.

D'altra banda, alguns d'aquests aprofitaments intensius tenen rendibilitat econòmica i els seus productes troben un mercat internacional. Allà on s'ha invertit per la seva renovació, s'ha convertit en una activitat semiindustrial que tot i l'excessiva fragmentació de la propietat, ha demostrat ser rendible, especialment al Baix Maresme i el delta del Llobregat. Aquestes zones són les principals productores d'hortalisses de Catalunya. El cultiu de la flor tallada i la planta ornamental és actualment el sector més competitiu, realitzant exportacions importants a l'estranger, amb el Mercat de Flor i Planta Ornamental de Catalunya a Vilassar de Mar, que garanteix la sortida del producte.

Si bé resulta difícil fer competitiva l'agricultura a nivell internacional, si hauria de ser possible fer-les econòmicament sostenible en base a la seva proximitat amb els mercats de consum metropolitans, i a condició que pugui garantir-se un nivell alt de qualitat. Les experiències de les zones agrícoles del delta, de les Cinc Sènies a Mataró, o de la Tordera, mostren però la dificultat de mantenir l'activitat quan fins i tot el preu del sòl arriba a tenir nivells propers al sòl urbanitzable. Si s'internalitzessin els costos i els impactes ecològics amb un projecte urbanístic adequat, podrien esdevenir indústries d'alt valor en termes de rendibilitat per al municipi i en termes, fins i tot, paisatgístics. Cal inspirar-se, en aquest sentit, en alguns projectes holandesos com a pràctiques d'èxit.

Pel que fa a la pesca, la relativament estreta plataforma continental, d'uns 3 km d'amplada de mitjana, és explotada pels pescadors des de l'antiguitat. En general el sector pesquer ocupa el 0,3 % de la població activa i aporta el 0,3 % del valor final del sector primari. Tot i que aquesta activitat que continua sent rellevant en economies locals com a Arenys i Vilanova, mostra regressió. A començaments dels 60 les captures eren de 15.000tm/any, arribà a les 70.000 a finals dels 80; des d'aleshores han baixat significativament: 66.000 el 1994 i 43.000 l'any 1999 a tot Catalunya, de les quals el 28'8% corresponen als ports del litoral metropolità. Principalment, el peix blau és el més recollit, sent el 38,8% de la factura total, 57,1% dels quilos desembarcats. Hi ha experts que opinen que la recuperació de la pesca tradicional –de proximitat- té encara un potencial de creixement i de futur; en aquesta línia el Port de Badalona es proposa acollir les barques provinents del port de Barcelona.

Taula 4.2.2 Evolució de les captures de peix en ports del litoral metropolità 1994-2003 (en tones)

Port	1994	1996	1998	1999	2000	2001	2002	2003
Badalona	138,4	141,4	149,5	362,2				
Barcelona	1.874,40	1.653,90	1.242,80	4.307,00	4.022,83	4.002,37	2.964,72	2.832,53
Sitges	0'7	0	0	0				
Vilanova i la Geltrú	1.687,70	1.681,70	1.726,70	4.651,30	4.072,55	4.721,17	3.326,98	3.304,08
Arenys de Mar	1.463,70	1.258,30	1.170,60	2.881,60	3.445,33	2.783,70	3.148,42	2.709,76
Mataró	102,3	183,8	168,5	187,80	210,588	181,819	174,353	150,042
Total	5.266,50	4.919,10	4.458,10	12.389,90	11.751,30	11.689,07	9.614,48	8.996,40

Font: Mcrit a partir de l'Institut Català d'Estadística i DG de Pesca i Afers Marítims del Dept. d'Agricultura, Ramaderia i Pesca.

Les captures declarades a les llotges catalanes en els deu últims anys corroboren els profunds canvis que s'estan produint en el món de la pesca, que obliguen a modificar les polítiques pesqueres. L'any 2003, segons dades de la DG de Pesca i Afers Marítims del Dept. d'Agricultura, Ramaderia i Pesca, van desbancar 33.573 tones a Catalunya (el 26'79% en el litoral metropolità); es a dir, quasi la meitat menys en deu anys i, tanmateix, el preu mig s'ha incrementat. I aquesta davallada de captures s'ha de fer extensiva a les pesqueres de tot el món. Aquesta situació no augura un futur gaire optimista del sector pesquer.

Els quatre anys que van del 2000 al 2003 les captures totals han minvat un 25% (al litoral metropolità un 23'44%), mentre que la facturació ha augmentat en 8.948.272 euros (+8%). A on la diferència de les captures i el preu es fa més palès és en els crustacis. Dels 1.972.194 quilos del 2000 passem als 1.743.982, es a dir un 12% menys, mentre que la facturació passa dels 20.526.596 euros de l'any 2000 als 27.627.101 euros del 2003 (un 35% mes). Val a dir que, en aquest període, 65 vaixells s'han donat de baixa definitiva acollint-se als ajuts del IFOP.

Els ports pesquers més importants del litoral metropolità, Arenys, Barcelona i Vilanova, és on es realitza la major part de la venda de peix. La competència fa que els ports més petit com Badalona, Sitges i Mataró, tendeixin a perdre embarcacions. L'últim any amb dades publicades, només Arenys de Mar i Badalona pugen la captura de tones. Amb tot, aquesta evolució cap a l'estancament o caiguda de la pesca tradicional i per tant de la pèrdua dels

productes del mar, haurà de ser complementada amb els cultius marins com a complement necessari tal i com ja s'aplica, per exemple, a la Xina.

Tot progrés en les activitats pesqueres es trobarà amb la seriosa problemàtica que representa la pobresa en quantitat de peix de la Mediterrània, una mar quasi tancada i no pas gaire abundant en plàncton, l'aliment bàsic de les espècies marines. En aquest sentit, caldria més control de la contaminació dels rius, impedir que els vaixells, i en especial els petrolers, contaminin les aigües de la mar, control dels sistemes de pesca per tal d'evitar la captura de peixos no adults, creació de vivers a totes les ribes de la Mediterrània per tal de deixar créixer la riquesa de la seva fauna, així com l'estudi de la possibilitat d'introduir a la Mediterrània espècies d'altres mars del planeta com ja han apuntat alguns experts. D'altra banda, la reforestació intensiva de les conques dels nostres rius contribuiria a que aquests corrents donessin a la mar una major quantitat de valors orgànics nitrogenats d'origen vegetal, cosa que afavoriria l'increment del plàncton a les aigües.

La contaminació de les aigües mediterrànies, tancades i sense corrents, la sobreexplotació, resultat de l'augment de la capacitat de captura, la poca capacitat de recuperació de la fauna i l'escàs valor de les captures principals (sardina i seitó) amenacen un sector que es veu en una difícil competència per la major rendibilitat d'altres activitats que aprofiten el mar com a valor estratègic com són el turisme i el transport.

D'altra banda, l'aqüicultura i la recuperació de la pesca tradicional tenen encara un potencial de desenvolupament. D'acord amb les darreres dades disponibles de l'aqüicultura del conjunt de l'Estat espanyol corresponents al 2003 l'aqüicultura marina catalana ocupa el cinquè lloc dins del conjunt de Comunitats Autònomes de l'Estat, per darrera de les comunitats autònomes de Galícia, Andalusia, Múrcia i País Valencià. Si ens centrem en la producció de mol·luscs a Catalunya, aquesta està situada en el segon lloc dins del conjunt de l'Estat Espanyol, tant sols té per davant la Comunitat Autònoma de Galícia. És doncs, una activitat econòmicament sostenible en base a la seva proximitat amb els mercats de consum metropolitans, i a condició que pugui garantir-se un nivell alt de qualitat.

4.2.5 LA TRANSICIÓ DE LA INDÚSTRIA, CAP A LES NOVES TECNOLOGIES

A Catalunya hi ha instal·lades unes 600 multinacionals estrangeres, que suposen quasi la meitat de la facturació total de la indústria i el 60% de les exportacions. Deu d'aquestes indústries (SEAT, NISSAN, Bayer, Nestlé, Sony, Novartis, Danone, Henkel, Torrespapel i Solvay) el 2003 representaven el 15% de la facturació industrial. Així, la dependència de l'economia catalana de les decisions d'algunes d'aquestes empreses, per exemple de les del sector de l'automoció, que tenen un volum elevat de subcontractació, és molt gran.

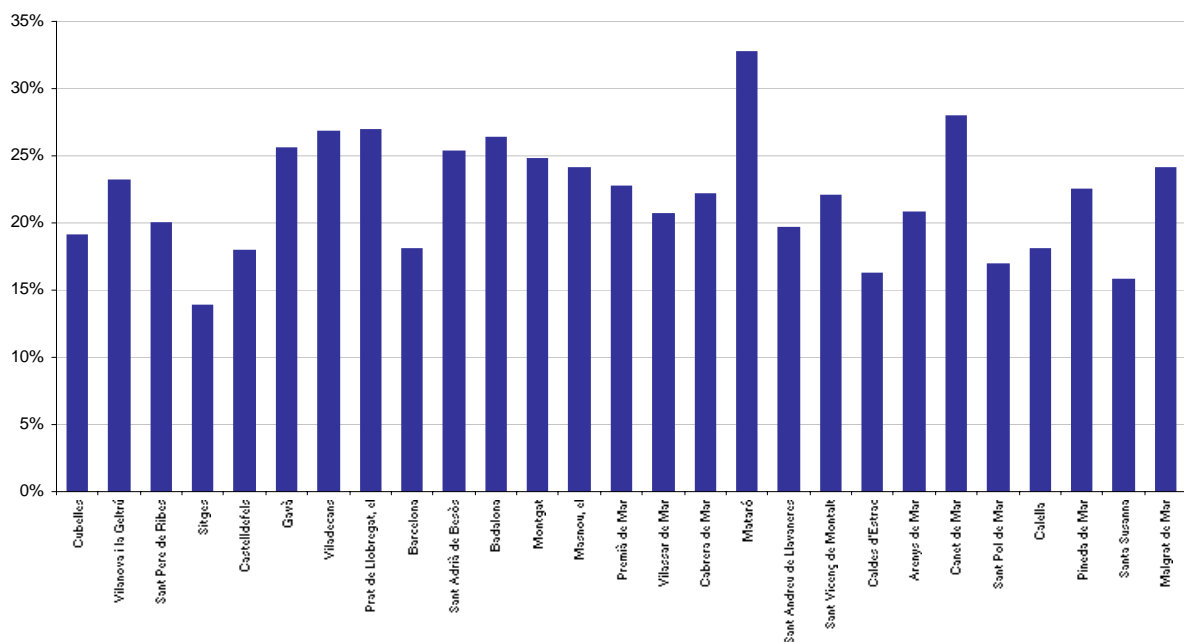
En general, la indústria catalana d'aquest darrer període s'ha caracteritzat per l'aprofundiment en la composició sectorial que ja tenia als anys setanta i per l'especialització en busca d'una major competitivitat en els mercats interiors i exteriors. Darrerament, la modernització de les tecnologies de transport i comunicació, l'externalització de processos i la necessitat de descongestió de l'àrea de Barcelona ha incidit en el procés de descentralització.

Al litoral metropolità es localitzen grans àrees industrials i logístiques de Catalunya, sobre tot a Barcelona -a la Zona Franca i la Zona Logística del Port- al Delta del Llobregat, a Badalona i Sant Adrià, i també a les ciutats amb tradició industrial de la costa, Vilanova i la Geltrú i Mataró. Mentre hi ha municipis litorals on es produeixen projectes de transició econòmica cap a activitats intenses en innovació i recerca, sovint localitzades en la mateixa façana litoral, d'altres han perdut activitats tradicionals i han assumit una funció

residencial. En aquests casos, els polígons industrials s'han omplert, sobretot, d'activitats logístiques, de materials de construcció, fins i tot majoristes i comercials o d'exposició, així com petits tallers. En alguns casos també activitats d'oficines o serveis a les empreses.

Pel que fa al sector logístic, les autoritats portuàries de Barcelona i Tarragona (APB i APT) han començat els estudis per gestionar conjuntament la futura zona d'activitats logístiques (ZAL) de l'enclavament marítim tarragoní i del port sec que el Govern vol ubicar en l'interior de Catalunya. Aquesta fórmula també de cooperació integraria operadors privats interessats en accedir als dos equipaments. La meta seria dissenyar una oferta logística catalana integrada pels dos ports d'interès general. Aquesta aposta convertiria en realitat el projecte de Front Portuari Català que, fins ara, s'ha limitat a algunes actuacions als sectors de promoció exterior, formació de treballadors o intercanvi de coneixements. D'altra banda, el Pla Estratègic del Port de Barcelona aposta per esdevenir la plataforma logística hub de la Mediterrània.

Gràfic 4.2.6. Treballadors a la indústria en relació al total d'actius, 2001 (%)



Font: Mcrit a partir de l'Institut Català d'Estadística

D'altra banda, els teixits econòmics locals de les ciutats litorals -petites i mitjanes- depenen d'unes poques indústries tradicionals, en alguns casos en procés de reubicació fora del nucli urbà, que tenen poques relacions comercials amb proveïdors o clients locals. Els clústers industrials tradicionals han tendit a anar desapareixent i les empreses catalanes tenen poca cultura d'establir vincles de cooperació.

Com dèiem, entre els municipis litorals les capitals de comarca: Barcelona, Mataró i Vilanova, així com els municipis del delta del Llobregat, escenaris de la primera industrialització a Catalunya, mantenen encara un sector industrial amb notable pes en l'economia, no tant sols local, si no també catalana i espanyola, malgrat la pèrdua progressiva del seu pes específic en favor d'altres àrees més competitives en termes de cost. El cas més paradigmàtic el presenta la indústria tèxtil, tan important a Mataró com Vilanova, on la competència xinesa ha obligat a reconvertir el sector, incidint en la cadena de valor del procés productiu.

En el cas de Vilanova i la Geltrú, un dels municipis més industrials del Garraf, compta amb dues grans empreses dedicades al subministrament de peces per al sector de l'automòbil: Pirelli i Maller. Malgrat això, els clústers industrials-empresarials i formatius són

pràcticament inexistents, la qual cosa genera una certa fragilitat en la base econòmica del municipi, que pot arribar a patir les conseqüències de les dinàmiques deslocalitzadores internacionals. A Cubelles, per la seva banda, la central tèrmica, qüestionada en el debat mediambiental, és un dels actius del municipi que dóna treball a uns 100 habitants.

A Mataró, el clúster del punt continua representant al voltant del 20% de l'ocupació total i, juntament amb el seu mercat de treball, pot definir-se com el principal clúster tèxtil a nivell provincial, ja que supera tant en termes absoluts com relatius el pes d'altres clústers de tradició tèxtil com Sabadell i Terrassa. Val a dir que hi ha un volum poc quantificat d'economia submergida en aquest sector, que exerceix una competència directa a partir de l'explotació d'immigrants d'origen xinès en la majoria dels casos sense papers. Hi ha per tant una doble problemàtica social i econòmica a afrontar en els pròxims anys.

Al delta del Llobregat, els subsectors amb més pes dins el PIB industrial d'aquesta àrea són el químic, amb el 18,7% del PIB industrial, el del material de transport, amb el 13,4% el del paper i arts gràfiques, amb el 13,4%, el dels aliments, begudes i tabac, amb el 10,3%, i el del l'equipament electrònic, elèctric i òptic, amb el 9,2%. Els resultats d'un estudi sobre la incidència de la configuració del territori en la dinàmica empresarial del Prat del Llobregat, 2003, indiquen una manca de sòl industrial i un augment de la pressió de l'activitat residencial en detriment de la industrial. Al mateix temps, les obres en infraestructures i els equipaments en curs poden atreure activitats comercials i empreses intensives en noves tecnologies i coneixement. Hi ha, per tant, una potencial expulsió d'activitats productives extensives cap a la segona corona de l'Àrea Metropolitana o països estrangers, alhora que es potencia la localització d'altre tipus d'activitat, la ubicació de les quals és un recurs de competitivitat.

D'altra banda, el fenomen de la deslocalització industrial, encara incipient, pot afectar d'una forma especial a grups de treballadors que accediren al mercat laboral sense excessiva formació professional i que per obtenir un nou lloc de treball hauran de competir amb població immigrada estrangera, capaç d'acceptar salaris més baixos i feines més precàries. Aquest ha estat el cas de la indústria tèxtil, la branca d'activitat amb més extincions de llocs de treball l'any 2002 (el 17'1% del total), que ha afectat especialment a Mataró i Vilanova.

En conjunt, l'augment dels preus del sòl a conseqüència de la urbanització creixent del territori han estimulat el procés de redistribució cap a llocs més allunyats i de menor cost, i ha deixat pas a l'aparició de noves empreses relacionades amb l'alta tecnologia o l'alimentació. Moltes de les grans empreses industrials estrangeres localitzades al Barcelonès i al Baix Llobregat durant els anys vuitanta, estan començant el seu procés de deslocalització cap a altres zones d'Europa o del món que proporcionen avui les mateixes avantatges que Catalunya fa vint anys: ajudes i subvencions públiques per a la instal·lació, salaris relativament baixos, terreny a bon preu, accés a mercats en bones condicions. Després del procés d'obertura i internacionalització de l'economia catalana amb l'entrada al Mercat Comú Europeu, moltes empreses tradicionals, d'origen català, foren adquirides o s'incorporaren a grans multinacionals, de forma que ja en aquell moment els centres de decisió i de producció de major valor afegit ja es deslocalitzaren.

Paral·lelament, en els municipis petits i mitjans, una part important de la indústria manufacturera es manté dins el casc urbà de les poblacions, però molts governs locals han començat un procés continuat d'agrupació de les activitats en polígons perifèrics, que permeten alliberar espai a la ciutat i millorar la seva qualitat. Aquest és el cas de Calella, Montgat, Malgrat, Cubelles per exemple, que estan traslladant o tenen projecte de fer-ho, les activitats industrials que actualment ocupen tallers i magatzems al nucli urbà, tot generant contaminació acústica i ambiental, cap a polígons habilitats al municipi, molts d'ells amb suficient espai encara disponible. Es tracta, en tot cas,

d'actuacions aïllades no planificades des d'una lògica metropolitana o regional. Cal doncs, considerar alternatives de gestió i inversió que beneficiïn àrees supralocals i evitin la competitivitat entre ajuntaments a escala microlocal.

La desindustrialització crea un problema social afegit relacionat amb la manca de formació i flexibilitat del mercat de treball, molts treballadors tenen dificultats per trobar un nou lloc de treball. En el cas de Mataró, per exemple, els programes de formació en noves tecnologies i la promoció de la societat del coneixement a través de Tecnocampus, a més de l'esperit emprenedor de la societat, ha permès afrontar el risc de fractura digital amb notable èxit. Així, millorar els nivells educatius i de formació professional de la població activa, modernitzar la política salarial a favor d'incentivar la productivitat i a fomentar el treball estable i, així com ampliar el mercat de l'habitatge de lloguer són mesures urgents per facilitar un millor marc de relacions laborals.

Promoció d'activitats econòmiques avançades

Un dels objectius estratègics del litoral és l'evolució d'una economia de base industrial a una de tipus terciari, orientada primer al turisme cultural, i educatiu, als equipaments de serveis a les persones, com a pas per evolucionar d'un model de ciutat d'esbarjo a un altre de ciutat atractora de seus d'empreses i d'institucions de prestigi, en la línia del que es proposa en el Pla Estratègic Metropolità de Barcelona. Aquesta és precisament una de les prioritats plantejades en els Pactes Locals per a l'Ocupació d'abast municipal, sovint lligada a la creació d'àrees de nova centralitat o nous "districtes econòmics". La possibilitat de reconversió d'antics espais industrials també és una de les alternatives a nivell local per a posar en joc nou sòl amb finalitats econòmiques. Els diferents projectes de transformació econòmica actuals a litoral, cadascun adaptat a l'especialització i a l'estadi de desenvolupament i maduració de l'economia local, estan vinculats a projectes de transformació urbanística o d'infraestructures.

A més, les prognosis auguren un potencial de creixement i d'ocupació a les activitats lligades a les noves tecnologies, així com les que tenen relació amb el lleure i el turisme. Això no obstant, encara són pocs els equipaments d'aquesta naturalesa que existeixen al litoral metropolità. Cal aprofundir en la formació professional en sectors directament vinculats al litoral, com el turisme nàutic o la pesca tradicional.

La formació i la integració de d'equipaments formatius i centres productius és una estratègia que ja han iniciat alguns municipis litorals. A Badalona, per exemple, el Projecte Educatiu de Ciutat intervé en els aspectes educatius de la ciutat: inserció laboral, diversitat formativa, lúdica, coneixement, immigració com a eina per a conèixer noves cultures, etc. Com a exemples d'aquest projecte destaca la creació de d'equipament educatiu (escoles bressol, Escola del Mar i Escola de Natura, futura Escola d'Ecologia Urbana).

També són destacats els exemples del Prat del Llobregat, amb la futura Ciutat aeroportuària, que combinarà equipaments formatius de diferent nivell amb d'altres d'ocupació i treball; o el Tecnocampus de Mataró, que ja fa uns anys que treballa de manera coordinada formació-emprenedors-treball. Per últim, el projecte Neòpolis a Vilanova i la Geltrú, potenciarà l'economia del coneixement al municipi. Es tracta d'un espai de la tecnologia i les idees, a la rambla de l'Exposició, i la seva posada en marxa conjuntament amb les universitats UPC, UOC, URV i empreses de noves tecnologies, per tal de crear nous llocs de treball i apropar el coneixement tecnològic a la ciutadania. El projecte, que estarà enllestit en un any, compta amb finançament municipal i amb l'ajuda dels fons europeus FEDER així com de l'Estat.

Pel que fa a l'activitat oficinista i a les previsions de creixement de l'economia derivada de la marxa d'aquest sector, Madrid dobla Barcelona en metres quadrats d'oficines contractats, segons les xifres del 2004 (695.000 Madrid, davant els 365.000 de la capital catalana), més beneficiada la primera per la demanda de l'administració pública. Malgrat això, Barcelona apunta a un cert lideratge en l'atracció o consolidació de multinacionals. Segons l'estudi del mercat d'oficines del 2004 realitzat per la consultora Aguirre Newman Barcelona, les principals operacions registrades l'any 2004 a Barcelona han estat d'empreses que han volgut ampliar i modernitzar la seva seu i han escollit quedar-se a Catalunya. Són els casos per exemple de Securitas, Winterthur, Computer Associates o Schneider.

Tanmateix, l'altre cas rellevant és el de Sanofi-Aventis, empresa que, després de la fusió, ha instal·lat a Diagonal Mar la seu del grup a Espanya. Es tracta de l'operació de compra de metres quadrats d'oficina (7.500 m²) més important tancada el 2004.

Segons l'estudi d'aquesta consultora, un 92% dels metres quadrats d'oficines contractats durant el 2004 s'han fet fora del centre de la ciutat, en zones com la Vila Olímpica, plaça de les Glòries, el WTC, plaça Cerdà, Diagonal Mar, el Poblenou (22@) i també ciutats de l'àrea metropolitana com Sant Joan Despí, Esplugues, Cornellà, l'aeroport del Prat i Sant Cugat. Aquesta tendència ha repercutit en els preus. Mentre que al centre de la ciutat han baixat un 8%, a les altres zones de Barcelona han augmentat un 7% a causa de la millor qualitat dels edificis, mentre que les ciutats de l'àrea metropolitana s'han mantingut d'un any a l'altre.

Amb tot, el darrer any es va produir un alentiment o retard a l'hora de treure nous projectes d'oficines al mercat, un 15% menys del previst, agreujat pel fet que alguns projectes van canviar l'ús terciari inicial pel residencial de luxe, més rentable en la conjuntura actual, com en el cas de diversos edificis del passeig de Gràcia, on la disponibilitat de superfícies per a oficines de més de 500 m² (que és la superfície mínima que sol·liciten la majoria dels clients) és cada vegada més reduïda.

D'altra banda, segons un altre estudi, de la consultora immobiliària Jones Lang LaSalle, el lloguer d'oficines a Barcelona s'encarirà aquest any una mitjana del 4% a causa de la falta d'oferta. Durant el 2004 -en què es van comercialitzar 130.000 metres quadrats d'oficines a Barcelona, amb un volum total de 185 milions d'euros, superant un 41% el volum de negoci d'aquest mercat l'any anterior. El curs es va tancar amb un estoc de 340.000 m² d'oficines i durant el 2005 s'espera que hi hagi uns 120.000 metres quadrats més. Aquest fet pot propiciar una potencial evasió de les activitats cap a llocs amb preus més assumibles.

Es preveu que el districte tecnològic 22@ de Barcelona es consolidarà aquest any com el principal focus d'inversió en aquest mercat d'oficines per la manca de sòl al centre de la ciutat, per la seva flexibilitat d'usos i per la proximitat de diferents infraestructures de transport. Les empreses que vulguin ubicar-se al centre de la ciutat, doncs, veuran com s'incrementen les rendes per sobre la mitjana i hi haurà menys operacions per la falta de producte. Aquesta tendència empeny els inversors estatals i internacionals a interessar-se per altres zones de la ciutat més allunyades però ben comunicades.

De entre les iniciatives per a l'impuls de les TIC, posades en marxa recentment a Catalunya destaca el Pla Estratègic de la Societat de la Informació, Catalunya en Xarxa 1999-2003, impulsat pel Comissionat per a la Societat de la Informació (CSI) i Localret. Tanmateix, a nivell local, diversos municipis ja fa uns anys que han iniciat el camí cap a la modernització i han encetat accions per a la millora d'accés, formació i treball amb propostes d'aplicació de les TIC, com els Plans Directors de Gavà (2001) i Badalona (2003). En general, tenen per objectiu la modernització de tres àmbits: ajuntament, ciutat i teixit

econòmic. La base del Pla Director és dotar a la ciutadania, l'administració i les empreses dels recursos i coneixements necessaris per gaudir dels avantatges que les noves tecnologies poden proporcionar. La comarca del Maresme, compta també des del 2002 amb un Pla Director per a la Societat de la Informació del Maresme, encarregat pel Consell Comarcal, que fa una radiografia de la situació de la comarca, i de les administracions públiques locals en particular, pel que fa a la utilització de les TIC, i impulsa el projecte Maresme digital.

D'altra banda, una de les estratègies que s'està seguint a nivell mundial per potenciar la vinculació entre el coneixement generat per les universitats i les necessitats dels sectors productius és la creació de grans infraestructures com els parcs tecnològics i científics. La idea dels parcs és crear noves estructures científiques i socio-econòmiques basades en el coneixement, i facilitar la cooperació entre ambdós pols, l'acadèmic i el productiu. Als municipis litorals de Barcelona trobem els següents parcs tecnològics:

- Parc de Recerca Biomèdica de Barcelona
- El Parc Científic i Tecnològic de Barcelona és un espai conjunt entre el Parc Científic de Barcelona i el Parc Tecnològic de la UPC. Vol oferir un nucli de recerca interdisciplinària en els camps de la biomedicina bàsica, la biotecnologia, la informàtica i les telecomunicacions.
- Laboratori de Llum Sincrotró
- Biocampus de la UAB
- Parc Mediterrani de la Tecnologia Impulsat per la Generalitat i la UPC, en el Baix Llobregat, es tracta d'un projecte innovador en què el concepte de Parc engloba les diferents contribucions de formació, investigació i transferència de tecnologia que es proposa la Universitat. És un nucli per a la innovació del coneixement i un focus potent de desenvolupament regional.
- Tecnocampus Mataró Conté un conjunt de propostes i projectes que, dinamitzats i coordinats des de la Fundació TecnoCampus i amb la participació de tots els actors implicats, fan de catalitzador per a la transformació de la ciutat vers la ciutat del coneixement en aquests àmbits: la participació social de les persones, l'accés i els serveis als ciutadans, l'accés i els serveis a les empreses, els nous emprenedors i els nous sectors emergents, les infraestructures.
- La incubadora de Mataró Centre d'empreses de base tecnològica que disposa d'un marc propici per al desenvolupament i ofereix un conjunt de serveis i eines amb idees i projectes innovadors per tal d'ajudar-les a convertir-se en empreses fermes i competitives

Davant d'aquest escenari, els municipis litorals tenen la oportunitat estratègica de crear operacions que aportin una oferta de qualitat en aquest mercat, amb espais flexibles i ben connectats. Sens dubte, les noves tecnologies són el repte per al desenvolupament del futur. Els grans avenços de la nostra societat estan íntimament lligats a la alfabetització tecnològica de la societat; així, és imprescindible per a una societat que vulgui ésser capdavantera la participació en el procés de desenvolupament i implantació d'innovacions tecnològiques, sense perdre de vista la necessitat de simultanejar aquest desenvolupament amb els principis de sostenibilitat i igualtat d'oportunitats. Ja hi ha iniciatives de gran valor en aquest sentit. Aquest és el cas del Campus de la UPC a Castelldefels, el futur parc de Biomedicina a Barcelona o El Parc de Negocis de Viladecans.

Noves tecnologies de la informació i la comunicació, cap a la societat de la informació en el litoral metropolità

A la societat actual, les noves tecnologies de la informació i comunicació (TIC) a més de fer possibles les relacions amb l'entorn social i empresarial també esdevenen un element fonamental i estratègic pel desenvolupament d'un territori. Serveis bàsics com la telefonia fixa, accés a internet, videoconferències, televisió, transmissió de dades, així com els

serveis i demandes futures, han d'estar suficientment dimensionats i ser accessibles a tota la població, independentment del lloc de residència o treball, especialment en els municipis del litoral metropolità, on hi viu el 36% de la població catalana. Les xarxes de telecomunicacions són, sens dubte, l'eix que vertebrava i fa possible aplicacions i els serveis avançats, comportant millores en la qualitat de vida de les persones i en l'atractivitat d'un lloc per a la localització d'activitats d'alt valor afegit, a més de comportar canvis en els hàbits i en les formes de treball.

Però Catalunya està mancada, encara, d'un operador de xarxa d'accés capil·lar i universal, que sigui realment de banda ampla, així com també li manquen uns operadors d'infraestructures capaços d'assessorar els ajuntaments d'una manera efectiva en quant al desplegament de noves xarxes en noves zones urbanitzables. D'altra banda, les administracions públiques en general, i les locals en particular, pateixen un grau d'endarreriment pel que fa a la implantació de noves tecnologies que ha d'ésser afrontat per millorar l'eficiència de la gestió i evitar el risc de pèrdua de competitivitat territorial.

El 1997 començava a Espanya la liberalització del sector de les telecomunicacions un procés impulsat per la Unió Europea que afectava tant l'àmbit de les infraestructures com el dels serveis. A Catalunya, l'adjudicació de la concessió per a la prestació del servei de telecomunicacions per cable a l'empresa Cable i Televisió de Catalunya —Auna Cable Menta— i la consegüent introducció de competència en el sector, feia pensar en una millora dels serveis a partir de la implantació de xarxes alternatives a les de l'operador dominant. Però, ja en ple segle XXI, fora de l'àmbit d'influència de la ciutat de Barcelona, les previsions de desplegament de les xarxes d'alta capacitat no han assolit els objectius que havien plantejat les empreses operadores, ni han cobert les expectatives generades en la societat. Aquest escenari és la conseqüència d'una inadequada relació entre l'oferta i la demanda de serveis, d'una desconfiança creixent dels sectors financers per invertir en l'àmbit tecnològic i, en darrer terme, de circumstàncies conjunturals que han produït un important alentiment en el desplegament de xarxes troncales.

L'estudi realitzat per Localret el 2002 (Consorti Local que agrupa la gran majoria de municipis per a promoure el desenvolupament de les TIC) sobre la viabilitat tècnica i econòmica de l'arribada de les xarxes de banda ampla a tots els municipis catalans, diagnostica la situació actual a partir de quatre objectius principals:

- Valorar la despesa potencial que poden generar els sectors residencials, públic i empresarial en serveis i aplicacions de telecomunicacions en cadascun dels municipis catalans;
- Conèixer les diferents xarxes de telecomunicacions que vertebraven el territori català i definir quines infraestructures existents poden servir per incorporar xarxes de telecomunicacions i tot plantejant itineraris que donin cobertura als municipis;
- Definir traçats i alternatives tecnològiques que permetin la configuració d'una infraestructura per xarxes de telecomunicacions que vertebrin tot el territori català, valorant els costos associats per cadascuna de les alternatives plantejades;
- Avaluar el cost de construcció de la xarxa urbana, de la xarxa interurbana i de la xarxa troncal.

L'anàlisi de les xarxes infraestructurals i els operadors que les utilitzen s'estableixen uns potencials de creació d'una nova xarxa que doni servei als diferents municipis i abarateixi els costos de connexió i explotació. Actualment, els operadors de telecomunicacions a Catalunya, propietaris de la xarxa o llogaters per més de 15 anys, són: Telefònica, Jazztel, Retevisión, Colt, Aunacable, Al-pi. Tanmateix, els operadors següents també compten amb infraestructura capaç de suportar una xarxa de telecomunicacions: Red Elèctrica Española (REE), Endesa, Acesa, Xarxa viària, Consorci d'aigües de Tarragona, Ferrocarrils de la Generalitat de Catalunya (FGC), Renfe, Gas Natural o viaductes.

Segons les xifres obtingudes de "l'índex de negoci" —un indicador establert per poder comparar les diferents zones geogràfiques del territori català, que es basa en dues variables: el negoci potencial en serveis i aplicacions de telecomunicacions i la concentració geogràfica d'aquest negoci— s'observa una relació directa entre les zones amb un consum potencial més alt i les inversions realitzades en xarxes de telecomunicacions. Les quatre comarques litorals metropolitanas, estan entre les 5 primeres de Catalunya —juntament amb el Vallès Occidental - pel que fa al potencial de consum total i índex de negoci.

Taula 4.2.3 Índex de negoci comparat per comarques litorals, 2003

Comarca	Consum total (milers d'euros)	% de negoci sobre Catalunya	Índex de negoci
Barcelonès	929.132	39,34	1627,06
Baix Llobregat	219.047	9,28	308,29
Garraf	34.082	1,44	231,85
Maresme	110.226	4,67	149,96

Font: Localret

Els consums potencials en serveis de telecomunicacions i la localització geogràfica de molts municipis catalans no generen la demanda suficient per justificar, econòmicament i sota paràmetres de rendibilitat, una inversió privada en infraestructures interurbanas per arribar a connectar aquests municipis. Això fa que els municipis que no tenen la possibilitat de disposar d'accés a xarxes d'alta capacitat presentin un desavantatge competitiu respecte dels que sí que la tenen. Aquesta situació pot influir en el seu desenvolupament social i en el seu creixement econòmic.

D'altra banda, hi ha drets de pas generats per infraestructures ja constituïdes que, tot i no ser específicament de telecomunicacions, també podrien suportar la instal·lació de xarxes de telecomunicacions i dotar d'una gran cobertura tot el territori. En aquest sentit, l'aprofitament dels eixos viaris configura un suport fàcil per incorporar les xarxes de telecomunicacions. D'aquesta manera seria possible construir una nova xarxa que connectés tots els municipis de Catalunya en tres anys segons la proposta de Localret.

Les operadores actuals no despleguen les seves xarxes dins de les zones urbanas com a conseqüència d'una manca de capacitat inversora; com a conseqüència, l'abastament de xarxes de telecomunicacions en l'interior de cada municipi depèn de la decisió del sector privat. Per equilibrar la capacitat potencial de tots els municipis catalans i dotar de competència el sector, és necessari que les administracions locals realitzin unes mínimes inversions que permetin disposar en cada municipi d'un o diversos punts de connexió amb diferents companyies de telecomunicacions. En aquest sentit, la inversió pública acceleraria el procés d'innovació tecnològica, en unes zones, i el faria possible, en altres.

Pel que fa a la despesa prevista pels diferents sectors establerts a l'estudi en matèria de les telecomunicacions és la següent:

Taula 4.2.4 Despesa prevista en telecomunicacions per sectors, 2003

Sector	Despesa (en milers d'euros)	%
Residencial	1.654.933	70,08
Públic	14.378	0,61
Privat	692.197	29,31
TOTAL	2.361.508	100,00

Font: Localret

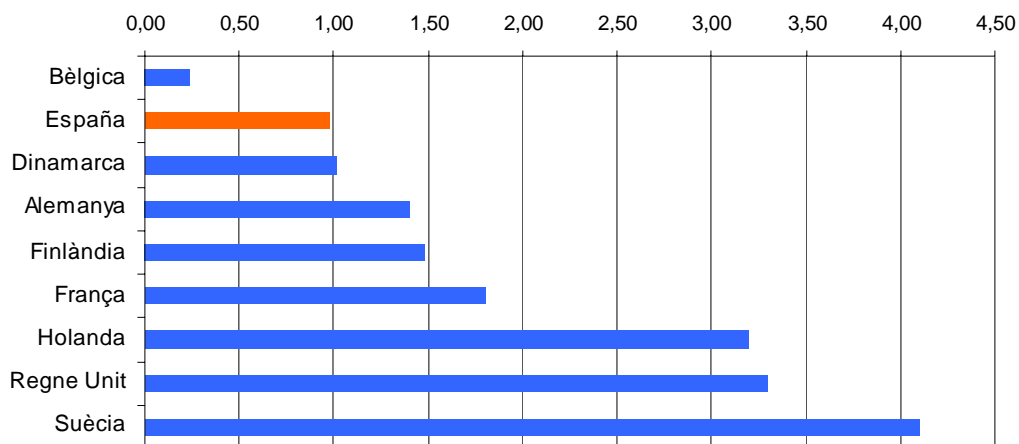
En termes generals, es pot afirmar que el volum potencial de consum en serveis de telecomunicacions en el sector residencial avaluat, és directament proporcional a la població resident. Tenint en compte que la major part de la població catalana s'acumula a la zona litoral i als voltants de les grans ciutats com Barcelona, Lleida, Tarragona i Girona, necessàriament, les xifres més elevades també es concentren també en aquest indrets — a la capital de comarca és on es registra sempre un consum potencial de serveis de telecomunicacions més elevat, trobant el màxim a Barcelona amb una despesa de més de 300.000.000 d'euros—. Els tres grans focus de consum, en aquest sentit, són el Barcelonès, el Tarragonès i Lleida. A continuació segueixen els municipis del litoral de la Regió Metropolitana de Barcelona i després els de la costa gironina.

En canvi, el consum potencial del sector empresarial no té vinculació directa amb la densitat de població i s'observa una gran dispersió en el conjunt del territori català. Existeix una certa homogeneïtat entre comarques, tot i que Barcelona segueix concentrant la major despesa. Pel que fa el sector públic, la major densitat es segueix concentrant a Barcelona i rodalies.

4.2.6 LA CONSTRUCCIÓ I EL MERCAT DE L'HABITATGE

La construcció, ha estat en els darrers anys el gran motor econòmic i el responsable de la ocupació del sòl a molts municipis. En el darrer decenni el 39% dels habitatges construïts a Catalunya, aproximadament mig milió es troben a municipis costaners. De Barcelona fins a Cambrils, és un àrea ininterrompuda en la qual es construeixen en promig més de 2.500 habitatges cada any per municipi. Un total de 320.000 nous habitatges en tota la Regió Metropolitana i el preu de l'habitatge és avui el doble en termes absoluts.

Gràfic 4.2.7 Despesa pública en habitatge a Europa (% Despesa pública/PIB)



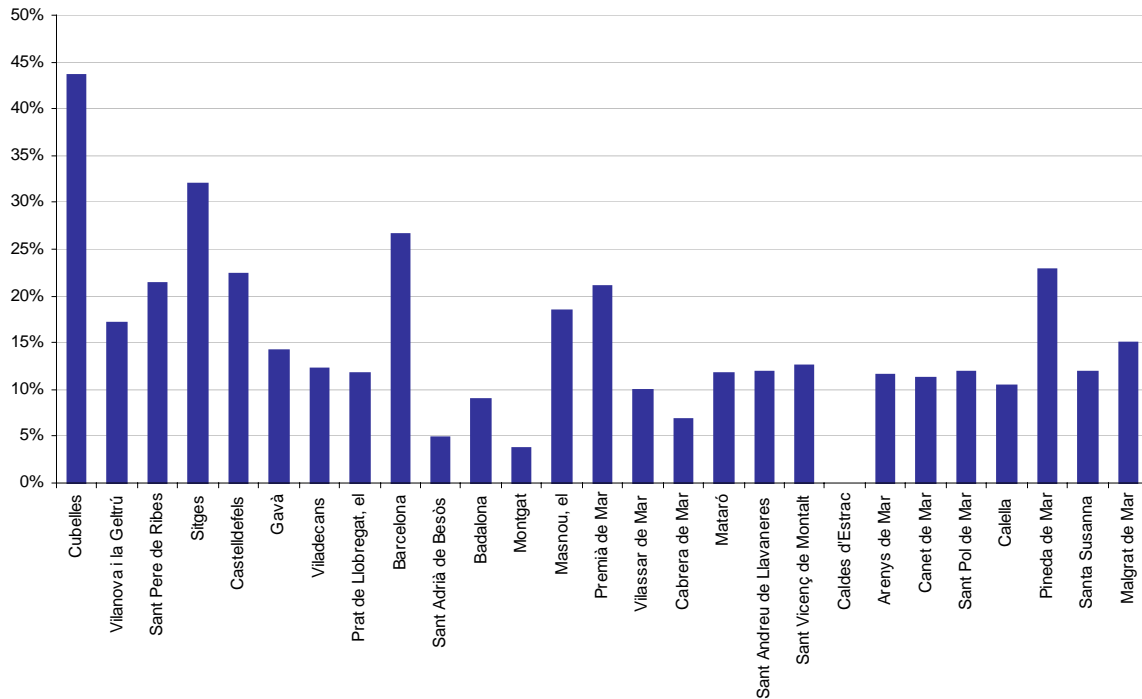
Font: Fundació La Caixa amb dades de: Stephens M. (1996). European Funding: «The independent social Housing Sector and the European Structural Funds in England». The Housing Corporation and National Housing Federation. Reproduït a «La politique du logement dans les états membres de l'Union européenne». Parlament Europeu (1996).

També, l'evolució de l'ocupació en aquest sector, que està vivint quasi una dècada continuada de creixement, es pot qualificar d'espectacular. Així, entre 1996 i 2001 el nombre d'ocupats en la construcció va créixer de 56.000 a més de 114.000 treballadors i ha passat de representar un 5,9% de l'ocupació a un 9,4%, que puja al 13% sense Barcelona ciutat. L'increment mitjà del conjunt de la costa catalana és de 101,88% i ha estat especialment important a l'àrea del Maresme.

El boom immobiliari, tant per la construcció de nous habitatges com de pujada dels preus no ha anat acompanyat d'una política d'habitatge públic prou gran com per a donar

resposta a la demanda existent. En termes generals, Espanya ha gastat menys de l'1% de la seva despesa pública en la promoció i venda d'habitatge protegit, molt per sota d'altres països europeus. Igualment a Catalunya, en els darrers anys, s'havia reduït la creació. Amb el canvi de govern tant estatal com autonòmic s'han obert noves expectatives en matèria de polítiques d'habitatge protegit.

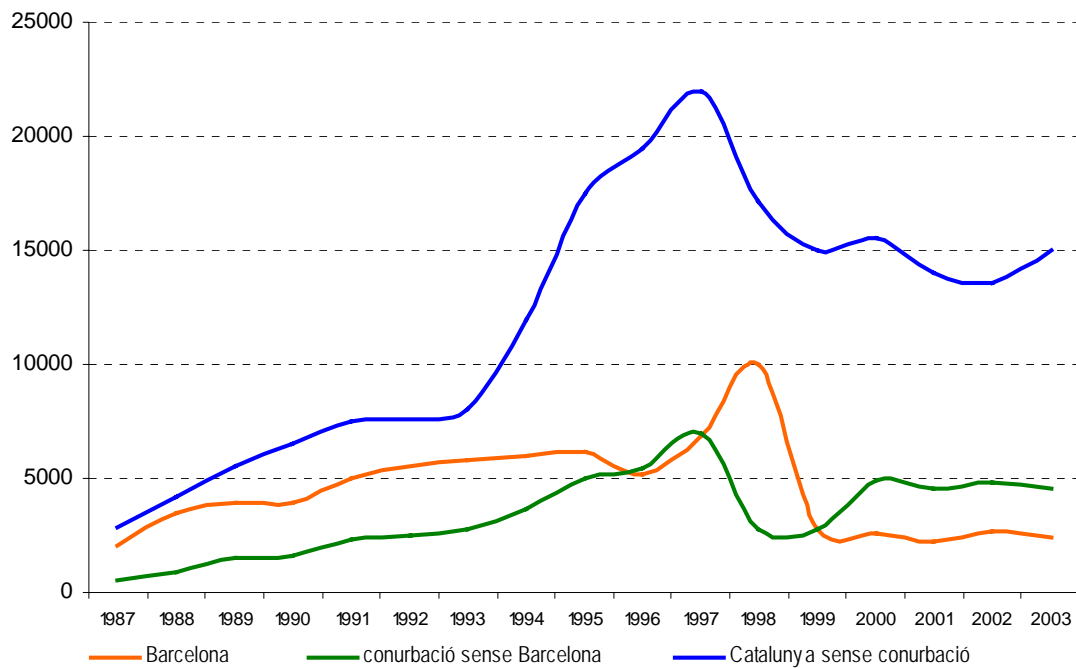
Gràfic 4.2.8 Empreses immobiliàries en relació al total d'empreses, 2004 (%)



Font: Mcrit a partir de Cambra de Comerç

El Garraf és la comarca del Regió Metropolitana de Barcelona que presenta una major taxa anual de creixement d'habitatges de l'última dècada, sent els municipis de Sant Pere de Ribes i Sitges, per aquest ordre, els que assoleixen majors percentatges. L'evolució de l'ocupació en la construcció ha estat molt gran, especialment al Maresme, tot i que també en d'altres municipis pròxims a la connurbació tarragonina com Cubelles. Aquest darrer municipi mostra una destacada dependència econòmico-laboral del sector de la construcció, amb més del 20% de llocs de treball dedicats. En aquest marc, doncs, reduir les expectatives urbanitzadores podria posar en perill el seu futur, si no es generen endògenament o exògenament alternatives de desenvolupament. En els altres municipis, tot i ser importat aquest sector, el seu pes no és el principal vertebrador de l'economia local.

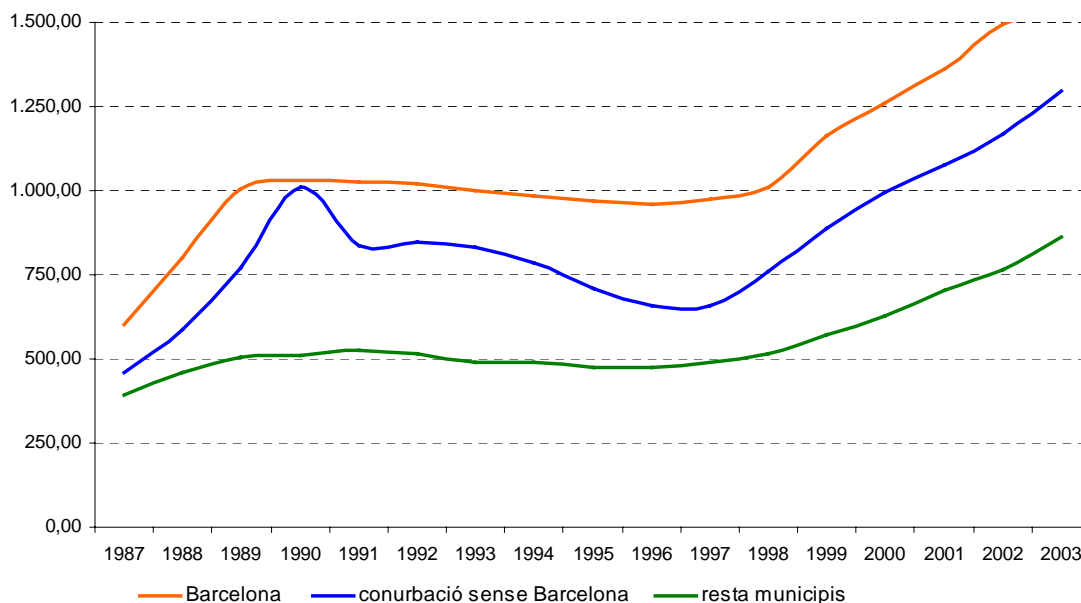
Gràfic 4.2.9 Oferta d'habitatges de nova construcció, 1987-2003



Font: Mcrit a partir de DGAH amb les (dades de TECNIGRAMA)

Els habitatges iniciats van augmentar un 26% a l'Alt Penedès, un 16% al Maresme, un 10% al Baix Llobregat, un 22% al Vallès Occidental, un 15% al Vallès Oriental i un 5% al Barcelonès. Al Garraf, el 2004 van disminuir un 1% els habitatges començats. En conjunt l'Àrea Metropolitana (els 35 municipis dels voltants de Barcelona), el creixement del nombre d'habitatges nous va ser del 15%, un nivell semblant al del 2002 després del descens de l'11% registrat el 2003.

Gràfic 4.2.10 Evolució dels preus de l'habitatge nou, 1987-2003, (euros constants/m² de 1997),



Font: Mcrit a partir de DGAH amb les (dades de TECNIGRAMA)

L'any 2003 el preu mitjà per m² construït (considerant zones comuns) dels habitatges de

nova construcció, al conjunt dels municipis de Catalunya sense Barcelona, va assolir els 1.884 euros/m², xifra que representa un increment del 13,8% respecte l'any anterior. Aquesta pujada, encara que molt significativa, representa una desacceleració respecte la pujada de l'any 2002, i va ser deguda a la pujada del preu mitjà al comptat ja que la superfície mitjana ha passat de 117,5m² a 113,8m².

Segons dades de la Societat de Tasación, S.A. del 2004, el preu mig a Catalunya, incloent Barcelona es va situar en torn dels 3.144 euros/m². I el preu mig dels municipis litorals metropolitans dels quals en tenim dades va ser de 2.042 euros/m², considerant Barcelona i de 1.997 euros/m² si se'n treu aquest municipi. Després de Barcelona, el municipi més car és Sitges amb 2.565 euros/m², i el més econòmic és Sant Vicenç de Montalt amb un preu mitjà de 1.431 euros/m².

D'altra banda, segons les últimes dades publicades pel Col·legi d'Aparelladors i Arquitectes Tècnics Barcelona al febrer 2005, Barcelona no manté els ritmes de creixement provocats pel boom immobiliari dels darrers anys, però la pressió dels seus ciutadans per trobar un lloc on viure es fa notar als municipis del voltant. L'esgotament del sòl i els elevats preus fan que la construcció de primera vivenda s'estigui desplaçant cap a la tercera corona metropolitana (comarques de l'Anoia, el Bages, el Berguedà i Osona), i minvi lleugerament el ritme constructiu en el litoral metropolità. Al Berguedà per exemple, dels 371 habitatges iniciats el 2003 s'ha passat als 863 del 2004. Tampoc no presenten símptomes d'esgotament del cicle municipis de la segona corona metropolitana.

L'estudi destaca que, globalment, aquestes xifres són positives, perquè representen el nivell més alt de construcció de nous habitatges -51.657 als municipis barcelonins- des que es va iniciar el cicle alcista, el 1998. També, però, apunten que «Barcelona i els municipis de l'àrea metropolitana, encara que han experimentat un creixement del 7%, continuen perdent pes respecte del total d'habitatges iniciats a la demarcació», ja que del 2000 al 2004 aquests municipis han passat del 38% del total d'obra nova al 31% el 2004. Destaquen Canet de Mar amb un 156% i Malgrat de Mar, amb un 84% com els municipis amb major creixement.

4.2.7 LA TRANSICIÓ DEL TURISME I EL COMERÇ

El turisme és l'esdeveniment econòmic més important que s'ha produït en els països occidentals en les darreres dècades. Malgrat que al litoral de Barcelona hi conviuen diversitat de realitats econòmiques, el turisme ha estat i segueix sent el motor del dinamisme econòmic de la major part d'ells, si bé noves formes i models, residencials, o culturals, substitueixen el turisme de cap de setmana tradicional.

Es tracta d'un dels sectors que crea més riquesa -representa un 11% del PIB català el 2004 - i es preveu un fort creixement a Catalunya, impulsat ja no per l'atractiu del sol i la platja, sinó sobretot per l'atractiu cultural de Barcelona i la promoció de la ciutat com a ciutat de congressos i convencions. Pel que fa al subsector associat de l'hosteleria, per exemple, des de Sant Pol de Mar fins a Cubelles l'ocupació ha augmentat, a la majoria de municipis per sobre del 25%, destacant-se Barcelona que ho ha fet per damunt del 50%. El pes de la capital aquí es nota especialment, doncs el creixement mitjà de la costa catalana ha estat d'un 35%, quasi igual que el conjunt del país, i sense Barcelona es redueix al 15%, la qual cosa posa de manifest la transformació de la capital.

Ha estat tradicionalment important al Maresme Nord i a Sitges, però tots els municipis tenen el potencial per desenvolupar activitats turístiques, per les seves característiques locacionals, climàtiques i paisatgístiques, així com el patrimoni cultural i oferta d'events, i per la seva proximitat a Barcelona, tant per turistes procedents de l'exterior com del propi

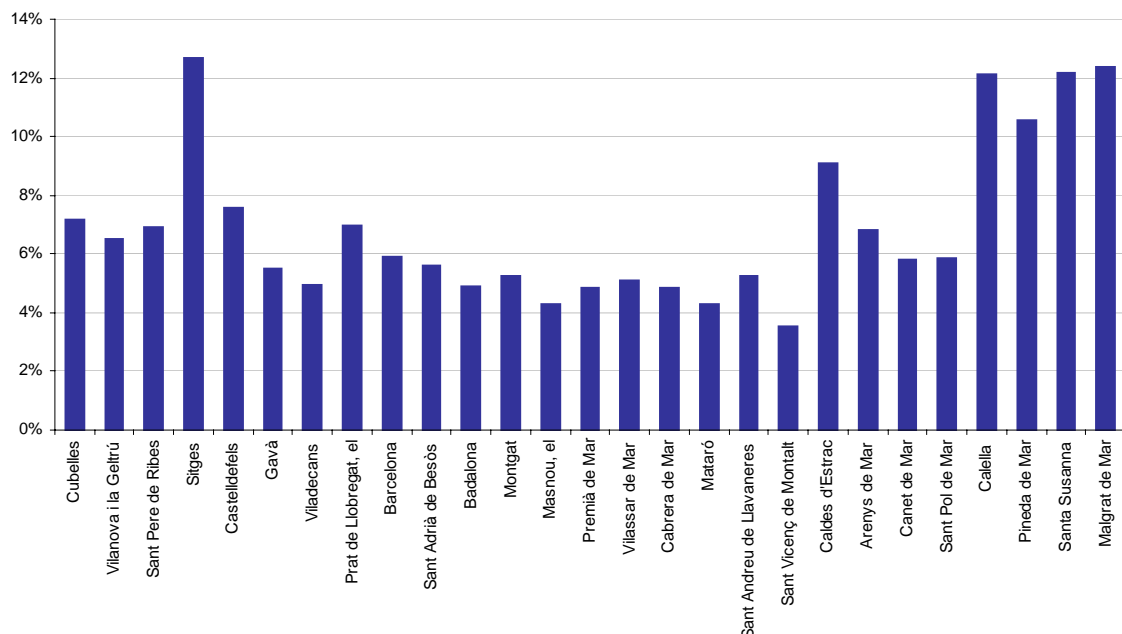
entorn metropolità de Barcelona. Així, un conjunt de PTRMB consideren que disposen d'un important potencial per al desenvolupament d'activitats lligades al lleure, tant des del punt de vista de les activitats de temps lliure associades al gaudi de la natura com des del punt de vista del turisme. Les oportunitats per al creixement del sector hotelier és un dels elements que s'acostuma a considerar força positiu per aquest territori.

Els més de 4 milions d'habitants de la RMB són un mercat emissor de turisme i excursionisme de la pròpia regió metropolitana. L'ús com a destinació turística es concentra períodes de cap de setmana o vacacionals de curta durada. El deteriorament paisatgístic de la costa és, però, el risc que cal solventar

Si es massifica, pot arribar a ser una activitat econòmica amb forts impactes socials i ambientals, que comporti la tematització dels centres històrics, una segregació espacial excessiva de les ciutats, o fins i tot l'adopció d'imatges estereotipades. L'anomenat turisme residencial consumeix molt més de sòl per turista que els hotels i no aporta valor afegit a l'economia local. D'altra banda, el turisme és una activitat vulnerable a conjuntures exteriors. Però en canvi noves formes de turisme vinculat a la cultura o els negocis, a la salut, l'esport, l'educació i la formació o l'oci creatiu, o el paisatge i el medi ambient, constitueixen una oportunitat de desenvolupament clau pels municipis litorals.

Segons l'últim informe sobre moviment turístic en fronteres (Frontur), Catalunya ha concentrat durant el 2004 el 23,8% del turisme estranger que ha rebut l'Estat espanyol, amb un increment del 9,2% amb relació al 2003. En total, al 2004 es van rebre 12,8 milions de turistes, amb una clara tendència a la desestacionalització, afavorida pel turisme de congressos, negocis i l'esportiu. Arran dels fets de l'11 de setembre de 2001, la demanda i l'oferta aposten estratègicament pel turisme de proximitat i, tanmateix si s'analitza la procedència de la demanda turística, es pot observar la importància que té el turisme europeu i de la resta de l'Estat, i una lleugera recuperació del turisme japonès i americà.

Gràfic 4.2.11 Treballadors a l'hosteleria en relació al total d'actius, 2001(%)



Font: Mcrit a partir de IDESCAT.

Barcelona ha sabut capitalitzar la promoció exterior dels Jocs Olímpics i del Fòrum per situar-se com a destinació preferent cultural a Europa, i ser avui el major atractiu turístic de Catalunya amb quasi quatre milions de visitants anuals i, tanmateix, haver desenvolupat el major trànsit de creuers de la mediterrània en pocs anys. A Barcelona

ofereix turisme de negocis (41%), reunions, congressos i fires (9%) i vacacional (47%), tant d'estades curtes, circuits i creuers com altres de més llarga durada. Actualment s'ha convertit en el 7è destí turístic urbà europeu, que en el 2004 tingué un total de 4'5 milions de visitants, l'increment més gran d'Europa en el nombre de pernотacions (167%). Tanmateix, el turisme a Barcelona, durant el 2003, suposà el 14% del PIB i oferí 65.000 llocs de treball.

La capital catalana ha estat capaç d'esdevenir, a escala mundial, una de les ciutats capdavanteres en el turisme cultural i firal, aconseguint en la darrera dècada un percentatge de creixement de gairebé el 130%, que l'han convertida en la primera ciutat turística europea, entre aquelles que no són capital d'estat, i la setena ciutat turística més important d'Europa. Per a aconseguir-ho, s'ha dotat del Consorci Turisme de Barcelona, que centra la seva actuació a difondre turísticament la Ciutat i a atraure-hi turisme. El darrer any, s'ha incrementat en un 9,6%, concretament en unes 345.000 persones i el nombre de pernотacions hoteleres, malgrat l'ampliació del seu parc d'hotels en 3.441 noves places. Tanmateix, s'ha mantingut el grau d'ocupació de l'ordre del 78,3%. La construcció d'hotels i d'equipaments culturals de prestigi, i la reforma del litoral es completarà amb el zoo marítim i la connexió del Parc de la Ciutadella al mar, així com amb la transformació del mercat del Born i l'estació de França.

El turisme d'escapades de cap de setmana representa a Barcelona el 61% del total que arriba a la ciutat comtal. El nou palau de congressos i el Congrés de Congressos, Convencions i Incentius Empresarials poden aportar els propers anys turisme de caràcter empresarial. El 2003, per primera vegada, els creueristes arribats a Barcelona han superat el milió de persones, amb un creixement del 23%, i el port s'ha consolidat ja com el primer port europeu de creuers. De fet, el luxós *Queen Mary 2*, el vaixell de passatger més gran del món, realitza des de l'estiu del 2005, per primera vegada, la ruta transatlàntica Barcelona-Nova York, que trencant amb la tradició de realitzar aquests trajectes amb sortida des d'Anglaterra.

Pel que fa a la resta de municipis, hi conviuen dos models diferenciats de turisme, d'una banda l'èxit i la referència de Sitges, i de l'altre, els municipis de l'Alt Maresme que es veuen abocats a una necessària reconversió i millora de les seves dotacions. Abans l'espai de sorra de platja equivalia, es deia, a nombre de tovalloles i per tant a quantitat de turistes estacionals que poden allotjar-se. Avui dia té més pes la qualitat vers la quantitat. A Calella, per exemple, dels actuals 18.000 llits hotelers, molts de baixa qualitat, es discuteix si revisar a la baixa en el seu nombre. Paral·lelament, hi ha un projecte, des de 1997, de transformar apartaments hotelers en habitatges. Aquestes actuacions comencen ara a ser observades com a rentables per part dels promotors, als quals se'ls hi permetria augmentar el volum edificador amb una planta més sempre que no sigui incompatible amb el planejament vigent.

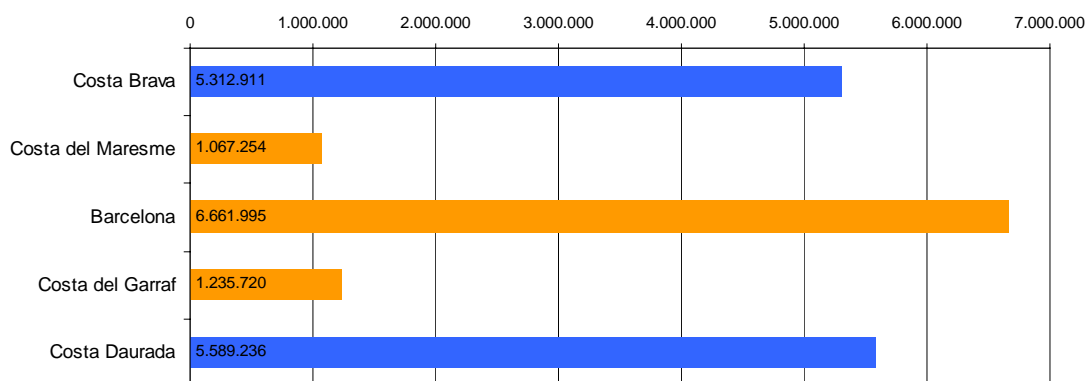
L'activitat turística del Maresme està encara molt marcada per l'estacionalitat; el sol i la platja són, avui l'atractiu fonamental. La mitjana de les estades és de 13 dies amb una tendència a rebaixar i multiplicar el nombre de sortides. La majoria de visitants són europeus; actualment, els espanyols són el segon grup darrera dels anglesos a poblacions com Calella.

El turisme massificat comporta d'una banda l'arribada de fluxos migratoris elevats per treballar en hotels i restaurants, i altres activitats de lleure, que són de tipus estival i tenen poca capacitat d'integració social, i fluxos turístics de baix poder adquisitiu que, una vegada han pagat a l'operador turístic el desplaçament i l'estada limiten la seva despesa al mínim; en termes financers, el turisme massiu de poc poder adquisitiu és negatiu per un Ajuntament.

Si bé l'oferta del binomi sol i platja ha funcionat prou bé des de la promoció turística de la costa catalana en els anys 60, moltes destinacions turístiques al sud de la Mediterrània i a d'altres continents ofereixen ara per ara els mateixos recursos amb millors condicions que Catalunya. Hi ha una consciència generalitzada entre els experts i els agents econòmics i polítics que cal transformar el model, reduint la quantitat i millorant la qualitat de l'oferta. Els municipis litorals poden aprofitar les noves tendències en el mercat turístic i en les demandes socioculturals per a diversificar la seva oferta i productes així com per a revisar les estratègies a seguir en aquest context.

Darrerament, l'estratègia del govern català és la d'activar Catalunya com a marca. Així ho ha fet en la darrera Fira Internacional del Turisme (Fitur), celebrada a Madrid. Les deu submarques catalanes han estat representades sota el paraigua d'una oferta que es vol presentar més unificada. A l'estand de hi van ser present presents 80 empreses i entitats i l'oferta es presentà estructurada en dotze productes turístics. Concretament, la xarxa catalana de senders, amb més de 5.000 quilòmetres de camins senyalitzats, la xarxa de centres BTT, la destinada als aficionats al turisme eqüestre i les activitats d'aventura, el turisme de congressos i incentius, el cultural, l'esportiu; el familiar, amb la Costa Daurada i Santa Susanna com a municipis ja certificats amb la marca de Destinació Turisme Familiar; el gastronòmic; de golf (Catalunya té 36 camps de golf i 31 pitch and put); el nàutic (hi ha 42 ports esportius); el turisme de neu (amb 17 estacions d'esquí); el rural (un miler d'establiments); el de sol i platja; i el turisme de salut.

Gràfic 4.2.12 Nombre de visitants per marques turístiques, 2000



Font: Mcrit a partir de Direcció General de Turisme - Dept. Indústria, Comerç i Turisme, 2000

Sota el lema *Catalunya, un petit univers, molt per viure*, s'hi explica l'objectiu de donar una visió més «transversal» de l'oferta del país i no tan atomitzada. Aquesta va ser precisament, una de les reivindicacions que va posar sobre la taula el sector en el darrer congrés de turisme celebrat a Girona. Evitar una negativa competitivitat intermunicipal i fomentar la col·laboració i la promoció d'una imatge conjunta, integrada i de qualitat dels municipis del litoral metropolità, podria ser un dels objectius a assolir per a les pròximes dècades.

En relació als aspectes de gestió, per a les administracions locals el finançament del turisme és complex i està lligat al fet de que hi ha una manca de coherència en la definició legal del concepte municipi turístic, que afecta a les transferències de fons des de l'Estat. El cost del marketing de les destinacions no el poden pagar només els Ajuntaments o les Administracions Públiques. D'altra banda, hi ha una manca de suficient col·laboració i gestió integrada dels diferents Consorcis de la província de Barcelona.

La reconversió turística d'aquests municipis és certament complicada. A Castelldefels, per exemple, el ràpid creixement poblacional en els últims anys, ha anat aparellat amb una

economia que no s'ha adaptat suficientment als canvis experimentats pel model de ciutat. En aquests municipis, hi ha un predomini de sectors d'hosteleria, restauració i comerç amb una dimensió mitjana de les seves empreses inferior a 10 treballadors, sectors que, tradicionalment, han empleat mà d'obra poc qualificada. A Vilanova i la Geltrú, no supera les 1.000 places hoteleres distribuïdes en petits establiments, tot el llarg del passeig marítim. Ha iniciat el procés de la terciarització de la mà del mercat residencial molt actiu.

Altres fenòmens a considerar en relació al turisme és el relacionat amb el canvi de comportament sociocultural i econòmic del mercat de consum; el residencialisme s'obre pas sobre els patrons d'hotel i vacances d'estiu. Aquest turisme residencial demanda habitatges o apartaments de compra o lloguer per setmanes, la qual cosa genera una ocupació extensiva del territori durant tot l'any. Àdhuc, la manca de qualitat de l'oferta hotelera, excepte l'excepció de Barcelona o Sitges, així com de recerca de noves activitats turístiques, propicia l'aparició d'activitats orientades a aquest mercat, algunes de baix valor afegit. Així, la reconversió d'aquests municipis és certament complicada. Hi ha 4 municipis del litoral metropolità on el percentatge de llocs de treball localitzat en el sector de l'hosteleria, supera el 20%: Sitges, Calella, Caldes d'Estrac i Santa Susana, en aquest darrer es duplica aquell percentatge. El Maresme presenta una continuïtat de municipis amb molta més població que llocs de treball: hi ha una progressiva especialització en usos residencials.

Amb tot, el monocultiu d'una sola activitat econòmica implica la fragilitat del sistema, que resta sotmès a les dinàmiques d'oferta i demanda externes, en directa competència amb altres destinacions amb preus molt més econòmics. Cal doncs, diversificar les estructures productives massa dependents. Aquest és el cas dels sectors de la construcció i l'hosteleria, principals activitats d'ocupació en el litoral metropolità i, tanmateix, especialment el segon, molt subjecte a les oscil·lacions conjunturals del mercat.

D'altra banda, el turisme cultural té encara un llarg camí per recórrer. El Departament de Comerç, Turisme i Consum, té per objectiu la creació d'una oferta d'activitats per potenciar i vendre l'atractiu del patrimoni, la cultura i els esdeveniments tradicionals, així com augmentar la qualitat del sector hotelier. En aquest sentit, va iniciar-se recentment, un **Programa nacional de recerca aplicada i tecnologia turística**, una iniciativa, que s'emmarca en les actuacions de l'Observatori del Turisme de Catalunya, i que té per objectiu liderar i coordinar la generació de coneixement i de recerca per millorar la gestió i el desenvolupament del sector turístic.

Els municipis litorals metropolitans, han d'investigar, reconèixer i articular els nous models culturals del litoral metropolità. El patrimoni cultural dels municipis litorals resta descoordinat i entren en competència directa els uns amb els altres, per tal d'atraure població visitant, i per tal de crear una massa crítica que els doti d'identitat i visibilitat dins la metròpoli. Com a paradigma, del que ja hem fet esment més amunt, destaca el model de Sitges, ciutat que, amb el seu propi Consorci, es mostra molt proactiva amb una oferta capaç d'atreure gran quantitat de turistes i visitants d'arreu tot l'any. A aquest èxit hi contribueixen l'accessibilitat i connectivitat amb Barcelona, el calendari d'events culturals ben promocionat (cicle de cinema fantàstic, la festa de les catifes de flors), o la disponibilitat d'un palau de congressos a l'Hotel Melià. Però també el cas del *Festival Ple de Riure* (VIIIè Festival Internacional de Teatre Còmic) a finals de juliol al Masnou; el Fascert -concurs de curmetratges a nivell estatal -a principis de juny; enguany és la segona edició -A Sant Pol de Mar, per la seva banda, la Fira de Mar, a finals d'agost, té per objectiu esdevenir la fira marinera del Maresme. El protagonista és el mar, arts i oficis mariners.

En general doncs, les ofertes culturals en sentit ampli, així com aquelles relacionades amb la salut i el benestar personal (talassoteràpia, termalisme) i la gastronomia, són algunes de

les que tenen major projecció de futur. La demanda urbana d'aquests serveis de qualitat ha augmentat a mida que ho fa els nivells de renda de la societat, i el territori costaner metropolità esdevé la localització idònia per a moltes d'aquestes activitats.

4.2.8 REVITALITZACIÓ DEL COMERÇ LOCAL

El comerç ha estat tradicionalment una activitat central en les ciutats, però durant la darrera dècada les grans superfícies comercials generalistes o especialitzades han tendit en moltes ciutats del món a ubicar-se en àrees periurbanes ben connectades per autopistes. Aquest fet genera canvis en els patrons de consum i de mobilitat, però també en la forma urbana i tendeix a empobrir la diversitat d'activitats de relació que es donen en els centres urbans.

En general, el sector terciari genera més del 50% de l'ocupació en tot el territori litoral. Deixant de banda l'activitat turística i les empreses d'hosteleria que més directament hi estan vinculades, existeixen encara grans diferències i desequilibris intermunicipals quan al volum, qualitat i diversitat d'empreses dedicades al sector comercial. El comerç local és una activitat fonamental per al model de desenvolupament dels municipis catalans en general i litorals metropolitans en particular, tant pel volum d'activitat econòmica com per la seva capacitat de generar ocupació i perquè un comerç urbà dinàmic i competitiu contribueix a estructurar i cohesionar les ciutats.

El sector comercial minorista ha sofert profundes transformacions a partir de la implantació de nous formats comercials, sovint en ubicacions periurbanes, i dels canvis en els hàbits de consum dels ciutadans. El comerç tradicional, majoritari als centres comercials urbans, s'ha vist obligat a organitzar-se i modernitzar-se per poder competir amb eficiència. Els resultats de l'enquesta al comerç minorista elaborada per la Cambra de Comerç de Barcelona mostren una evolució negativa el quart trimestre de 2004. En relació al conjunt de l'any anterior, les vendes en el comerç d'un sol establiment han caigut un 5,5% (no obstant, en les grans superfícies l'evolució ha estat positiva). Segons la mateixa institució, l'evolució ha estat menys desfavorable en el segment del comerç -distribució (empreses a 3 o més establiments comercials), atès que ha registrat en el conjunt de l'any 2004 un increment de les vendes del 2,2%. D'altra banda, les expectatives de la marxa dels negocis presenten saldos favorables, tant en el comerç minorista com en el segment del comerç -distribució.

Llevat del cas de Barcelona i les capitals de comarca Mataró i Vilanova, la resta de municipis litorals pateixen en major o menor grau el dèficit d'una oferta de comerços no alimentaris o específics; la qual cosa provoca l'existència d'una evasió comercial dirigida als grans centres comercials i a les connurbacions veïnes. Existeix doncs, un potencial d'activitat econòmica basat en el comerç urbà que caldria desenvolupar.

D'altra banda, el nombre i diversitat de fires comercials i de mostres que es realitzen en el litoral metropolità ha de donar idea d'una certa vitalitat en aquest sector. Però, mentre les fires de Barcelona són capaces de generar un gran volum de visites de negocis, congressos i convencions durant tot l'any, que aconsegueixen mantenir alts graus d'ocupació hotelera, els municipis litorals han de patir la competència intermunicipal en la seva programació i oferta firal. La Fira de Barcelona és l'entitat organitzadora que acull més fires i les més importants de Catalunya, destacant especialment pel seu renom internacional i l'afluència de públic: Alimentària, el Saló Nàutic, el Saló Caravàning, el Saló de l'Automòbil, Sonimag i el SITC (Saló Internacional del Turisme de Catalunya).

Taula 4.2.5 Fires comercials en els municipis litorals (sense Barcelona)

Fira	Municipi	Oferta que s'hi exposa	Periodicitat	Entitat organitzativa
Fira d'Espàrrecs de	Gavà	Indústria i comerç, exposició	Abril-maig	Institut Municipal de

Gavà		artística i mostra d'espàrrecs		Promoció i Activació de la Ciutat (IMPAC)
Fira del Comerç, l'Oci i el Turisme	Castelldefels	Productes i serveis per a l'oci, cultura, esport, vacances i temps lliure.	Maig	Ajuntament de Castelldefels
Expo Viladecans. Fira de Sant Isidre	Viladecans	Comerç i serveis, fruits del camp, automoció, alimentació, entitats ciutadanes, espai infantil, degustació i artesanía	Maig	Ajuntament de Viladecans (Àrea de Promoció de la Ciutat. Dept. de Comerç i Turisme)
Fira Avícola de la Raça Prat	El Prat del Llobregat	Sector avícola. Productes agrícoles, industrials i artesanals	Desembre	Ajuntament del Prat de Llobregat
Fira del Vehicle l'Ocasió	Vilanova i la Geltrú	Vehicles d'ocasió	Maig	Ajuntament de Vilanova
Galàctica. Fira d'Invents i Noves Patents	Vilanova i la Geltrú	Invents i noves patents	Setembre	Ajuntament de Vilanova
Motoclàssic	Vilanova i la Geltrú	Motos antigues	Octubre	Ajuntament de Vilanova
Fira de Novembre	Vilanova i la Geltrú	Multisectorial	Novembre	Ajuntament de Vilanova
Fira d'Etiquetatge i Comerç en Català	Sant Pere de Ribes	Productes etiquetats català	Maig	ACIR, Associació Comerciants i Industrials de Ribes
Fira Mercat de Sant Ponç	Mataró	Mel, confitura, formatges Artesanals i arrop	Abril	Institut Municipal de Promoció Econòmica de Mataró
Fireta de Primavera	Mataró	Artesania i regal	Maig - juny	Institut Municipal de Promoció Econòmica de Mataró
Fira de la Rajola Catalana, Ceràmica Decorada i Terrissa de Mataró i el Maresme	Mataró	Rajola catalana, ceràmica i terrissa	Octubre	Institut Municipal de Promoció Econòmica de Mataró
Fira del Volant	Mataró	Automoció, nàutica, caravanes, complements i serveis	Octubre	Institut Municipal de Promoció Econòmica de Mataró
Fira de Bolets	Mataró	Bolets	Novembre	Institut Municipal de Promoció Econòmica de Mataró
Artesans a la Plaça	Mataró	Artesania no alimentària	Novembre	Institut Municipal de Promoció Econòmica de Mataró
Fira de Calella i l'Alt Maresme	Calella	Mostra de productes, tradicions i costums catalans	Setembre	Ajuntament de Calella

Font: Mcrit a partir de Calendari de Fires de Catalunya

La política comercial del Govern de Catalunya bàsicament continua la política del Govern anterior, orientada a evitar una liberalització completa de l'activitat comercial que podria tenir efectes greus sobre el teixit de petit i mitjà comerç ubicat al centre de les ciutats. Fonamentalment, es tracta d'evitar un model comercial basat en grans superfícies generalistes localitzades fora de les ciutats sense cap restricció d'horari.

L'actual Llei d'horaris comercials, la **Llei d'Equipaments Comercials** i el **Pla Territorial Sectorial d'Equipaments Comercials** (PTSEC) en procés de redacció (el termini de presentació és a finals d'enguany), pretenen, en la línia dels POEC municipals (Pla d'Orientació per als Equipaments Comercials), consolidar el model comercial actual i promoure la compatibilitat més que la complementarietat entre les superfícies comercials. Així per exemple, es tractaria de propiciar la localització dels grans equipaments generalistes prop del centre de la ciutat, de forma que el seu efecte atractor

de possibles compradors pugui promoure la major especialització del teixit comercial preexistent, sense afectar a la viabilitat dels mercats municipals.

Els ajuntaments litorals tenen un manifest interès per afavorir la modernització i consolidació del comerç urbà. Els municipis de més de 50.000 habitants, amb major capacitat operativa, s'han dotat de regidories específiques de Comerç o incorporen la denominació «Comerç» dins la regidoria de Promoció Econòmica. D'altra banda, i en general, els ajuntaments litorals estan duent a terme projectes de renovació urbana, peatonalització de carrers, o de control del trànsit als centres urbans, d'increment de l'aparcament idealment soterrat, etc. que creen dinàmiques "d'arrastre" i inversió del sector privat en la revitalització comercial d'aquestes dels centres i teixits urbans. Paral·lelament, grans centres especialitzats s'ubiquen fora del centre de les ciutats.

Els POECs són els instruments de planificació i desenvolupament del sector comercial amb una vigència de quatre anys. Actuen sobre tot el terme municipal i a tot el sector comercial detallista. No obstant això, també hi ha POEC d'àmbits territorials superiors al municipal, com en el cas del realitzat al Garraf. La seva redacció ha permès programar una adaptació del comerç local a les necessitats de consum, detectant els dèficits existents, la capacitat de creixement definint nous projectes d'actuació i polítiques de desenvolupament. Encaixen dins el model global de la ciutat el model comercial corresponent, fent primer un cens actualitzat de comerços, un anàlisi d'hàbits i de mercat de consum, i defineixen els eixos comercials de la ciutat així com un programa d'actuació.

Des de l'any 1998, la Diputació de Barcelona va posar en marxa un programa d'actuació per a la promoció del comerç urbà donant suport a la redacció dels POEC. Dels municipis del PEL, ja han iniciat el procés d'elaboració d'aquests plans els següents: El Consell Comarcal del Garraf, Badalona, Castelldefels, Viladecans, El Prat del Llobregat i Mataró.