

# Índex

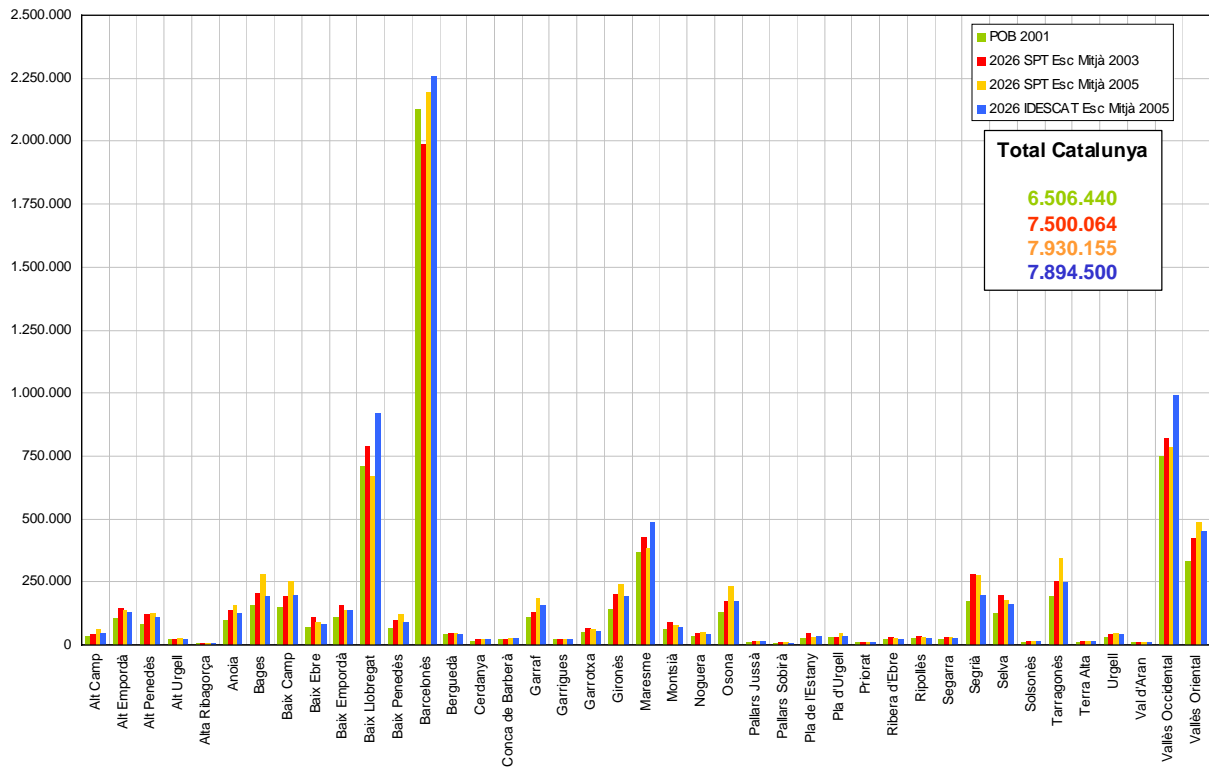
|                                | <b>Pàgina</b> |
|--------------------------------|---------------|
| <b>1. Notes metodològiques</b> | <b>2</b>      |
| <b>2. Dades demogràfiques</b>  | <b>4</b>      |
| 2.1 per comarques              | <b>4</b>      |
| 2.2 per àmbits territorials    | <b>10</b>     |
| 3.3 per trams municipals       | <b>14</b>     |
| <b>3. Dades econòmiques</b>    | <b>18</b>     |

# 1. Notes metodològiques

Actualment, el Departament de Política Territorial i Obres Públiques, a través de la Secretaria per a la Planificació Territorial (SPT), està en procés de redacció del nou Pla Territorial General de Catalunya. Les previsions demogràfiques provisionals d'aquest pla es presenten a continuació:

- **Escenari Central** o més probable, amb 7.930.155 habitants l'any 2026, que requereix l'entrada d'1.500.000 d'immigrants per absorbir 1.000.000 d'increment de la població ocupada resident

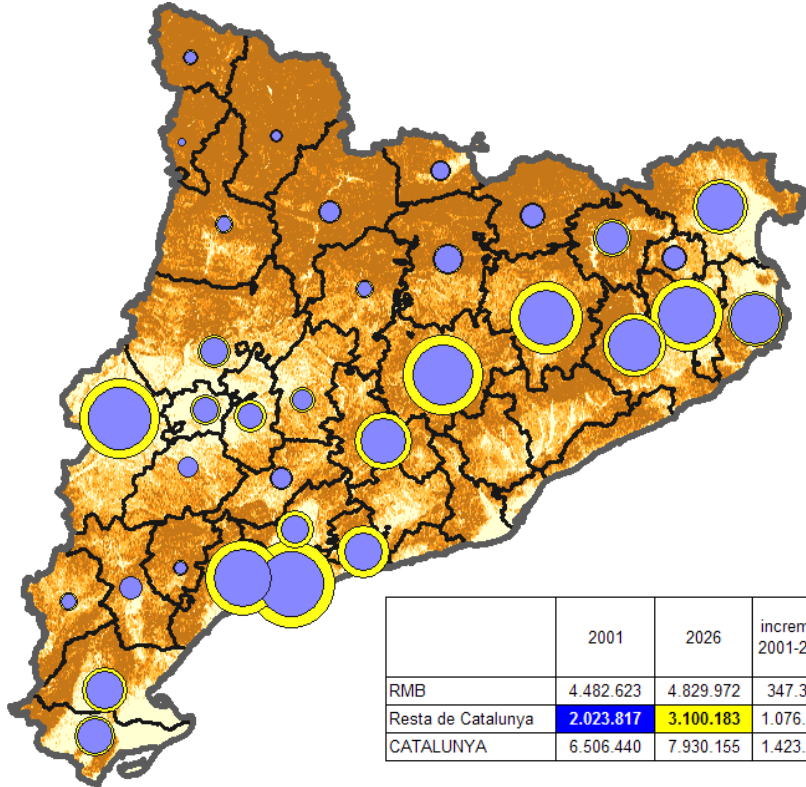
*Distribució comarcal de la població*



Els increments de població no seran uniformes en tot el territori sinó que es concentraran en les aglomeracions urbanes de tamany mitjà exteriors a la Regió Metropolitana de Barcelona, on la població s'estanca.

S'ha considerat l'Escenari Central o més probable i les previsions a nivell comarcal es presenten a continuació:

### Distribució de la població futura

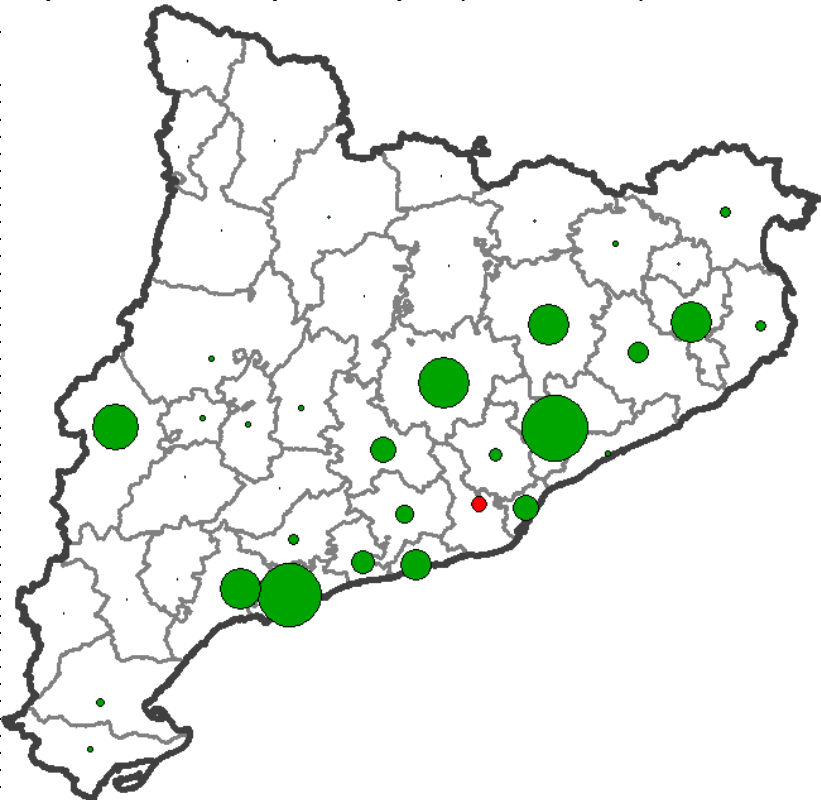


|                    | 2001             | 2026             | increment<br>2001-2026 | %<br>increment<br>2001-2026 | % 2001 | % 2026 |
|--------------------|------------------|------------------|------------------------|-----------------------------|--------|--------|
| RMB                | 4.482.623        | 4.829.972        | 347.349                | 7,7%                        | 69%    | 61%    |
| Resta de Catalunya | <b>2.023.817</b> | <b>3.100.183</b> | 1.076.366              | 53,2%                       | 31%    | 39%    |
| CATALUNYA          | 6.506.440        | 7.930.155        | 1.423.715              | 21,9%                       | 100%   | 100%   |

### Hipòtesi de la variació de la població 2001-2026 per comarques. (Font: SPT 2005)

| COM               | POB<br>2001 | 2026 SPT<br>Esc Mitjà<br>2005 | Variació | %<br>Variació |
|-------------------|-------------|-------------------------------|----------|---------------|
| Alt Camp          | 36.639      | 61.380                        | 24.741   | 67,5%         |
| Alt Empordà       | 106.840     | 133.982                       | 27.142   | 25,4%         |
| Alt Penedès       | 82.678      | 127.419                       | 44.741   | 54,1%         |
| Alt Urgell        | 19.848      | 26.178                        | 6.330    | 31,9%         |
| Alta Ribagorça    | 3.655       | 4.174                         | 519      | 14,2%         |
| Anoia             | 95.103      | 155.094                       | 59.991   | 63,1%         |
| Bages             | 157.870     | 281.060                       | 123.190  | 78,0%         |
| Baix Camp         | 150.762     | 249.256                       | 98.494   | 65,3%         |
| Baix Ebre         | 68.227      | 90.275                        | 22.048   | 32,3%         |
| Baix Empordà      | 108.910     | 133.666                       | 24.756   | 22,7%         |
| Baix Llobregat    | 710.612     | 670.347                       | -40.265  | -5,7%         |
| Baix Penedès      | 64.612      | 122.522                       | 57.910   | 89,6%         |
| Barcelonès        | 2.130.092   | 2.192.103                     | 62.011   | 2,9%          |
| Berguedà          | 38.593      | 44.100                        | 5.507    | 14,3%         |
| Cerdanya          | 15.266      | 19.238                        | 3.972    | 26,0%         |
| Conca de Barberà  | 19.163      | 22.636                        | 3.473    | 18,1%         |
| Garraf            | 111.816     | 185.406                       | 73.590   | 65,8%         |
| Garrigues         | 19.432      | 21.597                        | 2.165    | 11,1%         |
| Garrotxa          | 48.796      | 61.450                        | 12.654   | 25,9%         |
| Gironès           | 142.978     | 240.268                       | 97.290   | 68,0%         |
| Maresme           | 366.782     | 380.293                       | 13.511   | 3,7%          |
| Montsià           | 59.234      | 76.524                        | 17.290   | 29,2%         |
| Noquera           | 35.225      | 49.398                        | 14.173   | 40,2%         |
| Osona             | 132.601     | 232.869                       | 100.268  | 75,6%         |
| Pallars Jussà     | 12.380      | 13.634                        | 1.254    | 10,1%         |
| Pallars Sobirà    | 6.301       | 7.857                         | 1.556    | 24,7%         |
| Pla de l'Estany   | 26.114      | 32.417                        | 6.303    | 24,1%         |
| Pla d'Urgell      | 30.393      | 44.506                        | 14.113   | 46,4%         |
| Priorat           | 9.319       | 10.822                        | 1.503    | 16,1%         |
| Ribera d'Ebre     | 22.151      | 23.292                        | 1.141    | 5,2%          |
| Ripollès          | 26.268      | 32.448                        | 6.180    | 23,5%         |
| Segarra           | 19.059      | 31.664                        | 12.605   | 66,1%         |
| Segrià            | 169.593     | 277.264                       | 107.671  | 63,5%         |
| Selva             | 125.515     | 173.741                       | 48.226   | 38,4%         |
| Solsonès          | 11.792      | 14.518                        | 2.726    | 23,1%         |
| Tarragonès        | 188.790     | 341.597                       | 152.807  | 80,9%         |
| Terra Alta        | 12.259      | 13.324                        | 1.065    | 8,7%          |
| Urgell            | 32.042      | 46.980                        | 14.938   | 46,6%         |
| Val d'Aran        | 8.087       | 10.451                        | 2.364    | 29,2%         |
| Valles Occidental | 751.049     | 785.753                       | 34.704   | 4,6%          |
| Valles Oriental   | 329.594     | 488.650                       | 159.056  | 48,3%         |

6.506.440 7.930.155 1.423.715



## 2. Dades demogràfiques

### 2.1 Per comarques

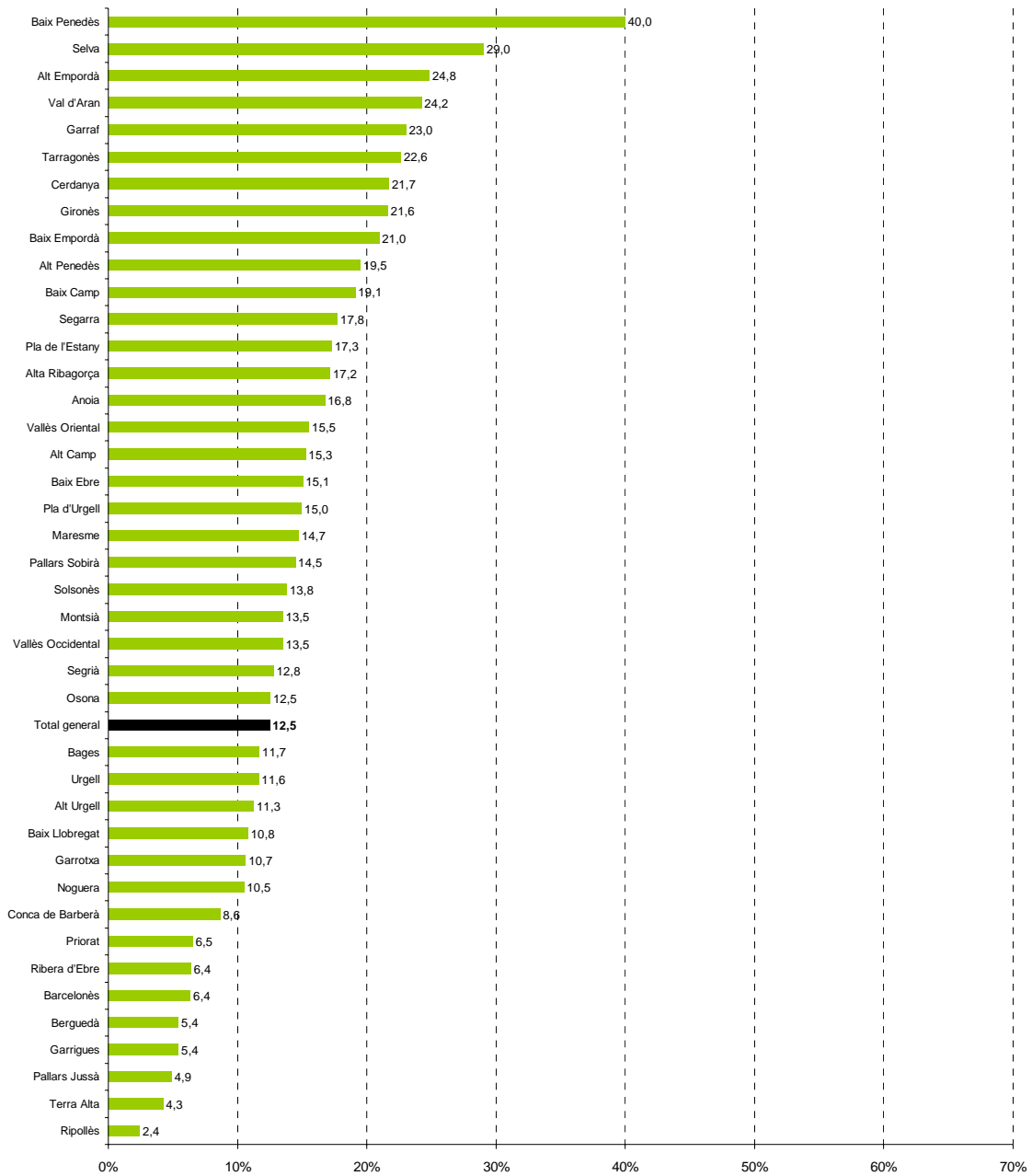
**Taula 1 Evolució de la població de Catalunya. 2001 – 2026**  
Per comarques

|                      | Població<br>2001 | Població<br>2006 | %Variació<br>de població<br>2006/2001 | Població<br>2026 | %Variació de<br>població<br>2026/2006 |
|----------------------|------------------|------------------|---------------------------------------|------------------|---------------------------------------|
| Alt Camp             | 35.635           | 41.081           | 15,3                                  | 61.380           | 49,41                                 |
| Alt Empordà          | 99.321           | 123.983          | 24,8                                  | 133.979          | 8,06                                  |
| Alt Penedès          | 80.976           | 96.779           | 19,5                                  | 127.420          | 31,66                                 |
| Alt Urgell           | 19.105           | 21.257           | 11,3                                  | 26.178           | 23,15                                 |
| Alta Ribagorça       | 3.477            | 4.074            | 17,2                                  | 4.174            | 2,45                                  |
| Anoia                | 93.529           | 109.198          | 16,8                                  | 155.091          | 42,03                                 |
| Bages                | 155.112          | 173.236          | 11,7                                  | 281.061          | 62,24                                 |
| Baix Camp            | 145.675          | 173.539          | 19,1                                  | 249.256          | 43,63                                 |
| Baix Ebre            | 66.369           | 76.368           | 15,1                                  | 90.276           | 18,21                                 |
| Baix Empordà         | 102.566          | 124.055          | 21,0                                  | 133.664          | 7,75                                  |
| Baix Llobregat       | 692.892          | 767.967          | 10,8                                  | 670.347          | -12,71                                |
| Baix Penedès         | 61.256           | 85.756           | 40,0                                  | 122.520          | 42,87                                 |
| Barcelonès           | 2.093.670        | 2.226.913        | 6,4                                   | 2.192.103        | -1,56                                 |
| Berguedà             | 37.995           | 40.064           | 5,5                                   | 44.101           | 10,08                                 |
| Cerdanya             | 14.158           | 17.235           | 21,7                                  | 19.239           | 11,63                                 |
| Conca de Barberà     | 18.766           | 20.388           | 8,6                                   | 22.638           | 11,04                                 |
| Garraf               | 108.194          | 133.117          | 23,0                                  | 185.406          | 39,28                                 |
| Garrigues            | 18.999           | 20.032           | 5,4                                   | 21.599           | 7,82                                  |
| Garrotxa             | 47.747           | 52.834           | 10,7                                  | 61.450           | 16,31                                 |
| Gironès              | 136.543          | 166.079          | 21,6                                  | 240.270          | 44,67                                 |
| Maresme              | 356.545          | 409.125          | 14,8                                  | 380.293          | -7,05                                 |
| Montsià              | 57.550           | 65.333           | 13,5                                  | 76.524           | 17,13                                 |
| Noguera              | 34.744           | 38.394           | 10,5                                  | 49.399           | 28,66                                 |
| Osona                | 129.543          | 145.790          | 12,5                                  | 232.872          | 59,73                                 |
| Pallars Jussà        | 12.057           | 12.648           | 4,9                                   | 13.633           | 7,79                                  |
| Pallars Sobirà       | 6.174            | 7.067            | 14,5                                  | 7.858            | 11,19                                 |
| Pla de l'Estany      | 24.347           | 28.557           | 17,3                                  | 32.417           | 13,52                                 |
| Pla d'Urgell         | 29.723           | 34.171           | 15,0                                  | 44.506           | 30,24                                 |
| Priorat              | 9.196            | 9.796            | 6,5                                   | 10.822           | 10,47                                 |
| Ribera d'Ebre        | 21.656           | 23.046           | 6,4                                   | 23.292           | 1,07                                  |
| Ripollès             | 25.744           | 26.366           | 2,4                                   | 32.450           | 23,08                                 |
| Segarra              | 18.497           | 21.781           | 17,8                                  | 31.664           | 45,37                                 |
| Segrià               | 166.090          | 187.326          | 12,8                                  | 277.263          | 48,01                                 |
| Selva                | 117.393          | 151.477          | 29,0                                  | 173.740          | 14,70                                 |
| Solsonès             | 11.466           | 13.050           | 13,8                                  | 14.516           | 11,23                                 |
| Tarragonès           | 181.374          | 222.444          | 22,6                                  | 341.597          | 53,57                                 |
| Terra Alta           | 12.196           | 12.715           | 4,3                                   | 13.324           | 4,79                                  |
| Urgell               | 31.026           | 34.638           | 11,6                                  | 46.979           | 35,63                                 |
| Val d'Aran           | 7.691            | 9.554            | 24,2                                  | 10.451           | 9,39                                  |
| Vallès Occidental    | 736.682          | 836.077          | 13,5                                  | 785.753          | -6,02                                 |
| Vallès Oriental      | 321.431          | 371.387          | 15,5                                  | 488.651          | 31,57                                 |
| <b>Total general</b> | <b>6.343.110</b> | <b>7.134.697</b> | <b>12,48</b>                          | <b>7.930.156</b> | <b>11,15</b>                          |

Font: Elaboració pròpia a partir del cens 2001 i padró 2006 de l'INE i projeccions de població del PTOP

## Gràfic 1 Variació de la població de Catalunya 2001 -2006. En %

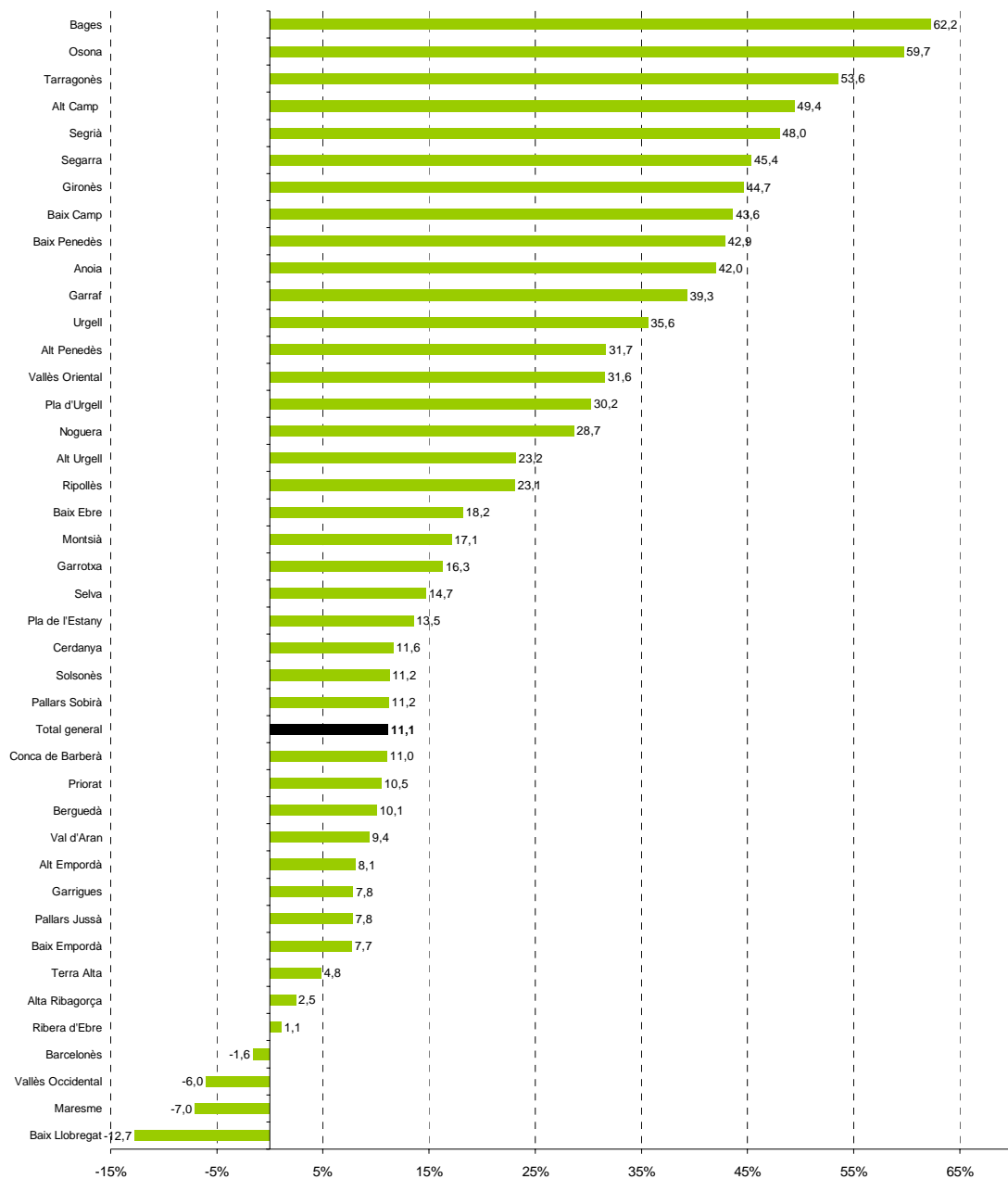
Per comarques.



Font: Elaboració pròpia a partir del cens 2001 i padró 2006 de l'INE.

## Gràfic 2 Increment de la població de Catalunya. 2006 -2026. En %

Per comarques



Font: Elaboració pròpia a partir del cens 2001 i padró 2006 de l'INE.i projeccions de població PTOP

**Taula 2 Evolució de la població de Catalunya menor de 16 anys.**  
**1996 – 2006. En %**  
**Per comarques**

|                   | 1996        | 2001        | 2006        |
|-------------------|-------------|-------------|-------------|
| Alt Camp          | 16,4        | 14,9        | 15,6        |
| Alt Empordà       | 17,0        | 15,3        | 15,8        |
| Alt Penedès       | 16,5        | 15,1        | 16,6        |
| Alt Urgell        | 14,4        | 13,1        | 13,5        |
| Alta Ribagorça    | 13,9        | 12,3        | 12,0        |
| Anoia             | 17,4        | 15,5        | 16,9        |
| Bages             | 15,3        | 13,6        | 15,0        |
| Baix Camp         | 17,6        | 16,3        | 16,9        |
| Baix Ebre         | 15,6        | 14,0        | 14,0        |
| BaixEmpordà       | 16,4        | 15,8        | 15,7        |
| Baix Llobregat    | 17,3        | 15,8        | 16,6        |
| BaixPenedès       | 17,7        | 15,9        | 16,6        |
| Barcelonès        | 13,7        | 12,7        | 12,9        |
| Berguedà          | 13,5        | 12,1        | 12,5        |
| Cerdanya          | 15,4        | 14,0        | 14,7        |
| Conca de Barberà  | 14,8        | 13,4        | 14,2        |
| Garraf            | 17,0        | 15,7        | 16,7        |
| Garrigues         | 13,6        | 12,1        | 12,1        |
| Garrotxa          | 13,7        | 13,6        | 14,3        |
| Gironès           | 17,5        | 16,7        | 17,3        |
| Maresme           | 17,5        | 16,2        | 16,5        |
| Montsià           | 16,1        | 14,3        | 14,6        |
| Noguera           | 14,4        | 13,1        | 13,8        |
| Osona             | 16,6        | 15,5        | 16,4        |
| Pallars Jussà     | 12,7        | 11,5        | 11,2        |
| Pallars Sobirà    | 12,7        | 12,0        | 13,0        |
| Pla de l'Estany   | 17,4        | 16,8        | 17,4        |
| Pla d'Urgell      | 15,2        | 14,3        | 14,7        |
| Priorat           | 12,1        | 11,0        | 12,0        |
| Ribera d'Ebre     | 15,6        | 13,2        | 12,8        |
| Ripollès          | 13,2        | 11,7        | 12,0        |
| Segarra           | 15,3        | 14,8        | 15,8        |
| Segrià            | 16,4        | 14,9        | 15,0        |
| Selva             | 17,4        | 15,9        | 16,1        |
| Solsonès          | 14,9        | 14,2        | 15,5        |
| Tarragonès        | 17,7        | 15,9        | 16,4        |
| Terra Alta        | 13,3        | 11,5        | 11,5        |
| Urgell            | 14,7        | 14,0        | 14,8        |
| Val d'Aran        | 18,1        | 16,8        | 15,0        |
| Vallès Occidental | 17,7        | 16,4        | 17,2        |
| Vallès Oriental   | 17,7        | 16,5        | 17,2        |
| <b>Total</b>      | <b>15,8</b> | <b>14,6</b> | <b>15,2</b> |

Font: Elaboració pròpia a partir del cens 1996, 2001 i padró 2006 de l'INE.

**Taula 3 Evolució de la població de Catalunya menor de 16 anys. 1996 – 2006. En %**  
**Per comarques**

|                   | <b>1996</b> | <b>2001</b> | <b>2006</b> |
|-------------------|-------------|-------------|-------------|
| Alt Camp          | 19,2        | 19,8        | 17,3        |
| Alt Empordà       | 17,2        | 18,4        | 16,7        |
| Alt Penedès       | 17,3        | 17,7        | 15,6        |
| Alt Urgell        | 21,4        | 22,9        | 20,0        |
| Alta Ribagorça    | 21,5        | 22,5        | 19,1        |
| Anoia             | 16,2        | 17,0        | 15,6        |
| Bages             | 19,2        | 20,8        | 18,9        |
| Baix Camp         | 15,1        | 16,0        | 14,7        |
| Baix Ebre         | 20,1        | 21,6        | 19,7        |
| Baix Empordà      | 16,4        | 17,3        | 16,4        |
| Baix Llobregat    | 11,2        | 12,6        | 13,2        |
| Baix Penedès      | 13,9        | 14,9        | 14,0        |
| Barcelonès        | 18,5        | 20,2        | 19,4        |
| Berguedà          | 23,5        | 25,4        | 23,5        |
| Cerdanya          | 18,2        | 17,6        | 15,2        |
| Conca de Barberà  | 23,8        | 24,4        | 21,7        |
| Garraf            | 14,2        | 14,8        | 13,7        |
| Garrigues         | 25,9        | 27,3        | 25,0        |
| Garrotxa          | 22,3        | 23,5        | 21,0        |
| Gironès           | 15,6        | 16,1        | 14,1        |
| Maresme           | 13,7        | 14,4        | 14,3        |
| Montsià           | 19,8        | 20,6        | 18,9        |
| Noguera           | 23,3        | 24,7        | 21,9        |
| Osona             | 17,3        | 18,3        | 16,8        |
| Pallars Jussà     | 28,1        | 29,9        | 27,9        |
| Pallars Sobirà    | 25,1        | 24,9        | 20,3        |
| Pla de l'Estany   | 17,6        | 18,5        | 16,8        |
| Pla d'Urgell      | 21,0        | 21,9        | 19,2        |
| Priorat           | 27,9        | 28,7        | 25,4        |
| Ribera d'Ebre     | 23,2        | 24,5        | 22,8        |
| Ripollès          | 22,4        | 24,4        | 23,7        |
| Segarra           | 22,4        | 22,1        | 18,2        |
| Segrià            | 17,4        | 18,7        | 17,1        |
| Selva             | 14,4        | 15,6        | 14,3        |
| Solsonès          | 20,2        | 21,0        | 19,0        |
| Tarragonès        | 13,6        | 14,8        | 13,7        |
| Terra Alta        | 27,0        | 28,9        | 26,7        |
| Urgell            | 22,2        | 22,8        | 20,0        |
| Val d'Aran        | 14,0        | 13,4        | 11,5        |
| Vallès Occidental | 12,7        | 13,9        | 13,5        |
| Vallès Oriental   | 12,2        | 13,1        | 13,0        |
| <b>Total</b>      | <b>16,2</b> | <b>17,4</b> | <b>16,5</b> |

**Font:** Elaboració pròpia a partir del cens 1996, 2001 i padró 2006 de l'INE.

**Taula 4 Evolució del percentatge de població estrangera de Catalunya.**  
**1996 – 2006. En %**  
**Per comarques**

|                   | 1996        | 2001        | 2006        |
|-------------------|-------------|-------------|-------------|
| Alt Camp          | 19,2        | 19,8        | 17,3        |
| Alt Empordà       | 17,2        | 18,4        | 16,7        |
| Alt Penedès       | 17,3        | 17,7        | 15,6        |
| Alt Urgell        | 21,4        | 22,9        | 20,0        |
| Alta Ribagorça    | 21,5        | 22,5        | 19,1        |
| Anoia             | 16,2        | 17,0        | 15,6        |
| Bages             | 19,2        | 20,8        | 18,9        |
| Baix Camp         | 15,1        | 16,0        | 14,7        |
| Baix Ebre         | 20,1        | 21,6        | 19,7        |
| BaixEmpordà       | 16,4        | 17,3        | 16,4        |
| Baix Llobregat    | 11,2        | 12,6        | 13,2        |
| BaixPenedès       | 13,9        | 14,9        | 14,0        |
| Barcelonès        | 18,5        | 20,2        | 19,4        |
| Berguedà          | 23,5        | 25,4        | 23,5        |
| Cerdanya          | 18,2        | 17,6        | 15,2        |
| Conca de Barberà  | 23,8        | 24,4        | 21,7        |
| Garraf            | 14,2        | 14,8        | 13,7        |
| Garrigues         | 25,9        | 27,3        | 25,0        |
| Garrotxa          | 22,3        | 23,5        | 21,0        |
| Gironès           | 15,6        | 16,1        | 14,1        |
| Maresme           | 13,7        | 14,4        | 14,3        |
| Montsià           | 19,8        | 20,6        | 18,9        |
| Noguera           | 23,3        | 24,7        | 21,9        |
| Osona             | 17,3        | 18,3        | 16,8        |
| Pallars Jussà     | 28,1        | 29,9        | 28,0        |
| Pallars Sobirà    | 25,1        | 24,9        | 20,3        |
| Pla de l'Estany   | 17,6        | 18,5        | 16,8        |
| Pla d'Urgell      | 21,0        | 21,9        | 19,2        |
| Priorat           | 27,9        | 28,7        | 25,4        |
| Ribera d'Ebre     | 23,2        | 24,5        | 22,8        |
| Ripollès          | 22,4        | 24,4        | 23,7        |
| Segarra           | 22,4        | 22,1        | 18,2        |
| Segrià            | 17,4        | 18,7        | 17,1        |
| Selva             | 14,4        | 15,6        | 14,4        |
| Solsonès          | 20,2        | 21,0        | 19,0        |
| Tarragonès        | 13,7        | 14,8        | 13,7        |
| Terra Alta        | 27,0        | 28,9        | 26,7        |
| Urgell            | 22,2        | 22,8        | 20,0        |
| Val d'Aran        | 14,0        | 13,4        | 11,5        |
| Vallès Occidental | 12,7        | 13,9        | 13,5        |
| Vallès Oriental   | 12,2        | 13,1        | 13,0        |
| <b>Total</b>      | <b>16,2</b> | <b>17,4</b> | <b>16,5</b> |

Font: Elaboració pròpia a partir del cens 1996, 2001 i padró 2006 de l'INE

## 2.2. Per àmbits territorials

**Taula 5 Evolució del nombre de municipis de Catalunya. 1996 – 2026**  
Per àmbits territorials

|                     | 1996       | 2001       | 2006       | 2026       |
|---------------------|------------|------------|------------|------------|
| Àmbit metropolità   | 163        | 164        | 164        | 164        |
| Comarques gironines | 208        | 208        | 208        | 208        |
| Camp de Tarragona   | 131        | 131        | 131        | 131        |
| Terres de l'Ebre    | 52         | 52         | 52         | 52         |
| Comarques centrals  | 165        | 165        | 165        | 165        |
| Àmbit de Ponent     | 149        | 149        | 149        | 149        |
| Alt Pirineu i Aran  | 76         | 77         | 77         | 77         |
| <b>Totals</b>       | <b>944</b> | <b>946</b> | <b>946</b> | <b>946</b> |

Font: Elaboració pròpia a partir del cens 2001 i padró 2006 de l'INE.i projeccions de població del PTOp

**Taula 6 Evolució del nombre d'habitants de Catalunya. 1996 – 2026**  
Per àmbits territorials

|                     | 1996             | 2001             | 2006             | 2026             |
|---------------------|------------------|------------------|------------------|------------------|
| Àmbit metropolità   | 4.226.327        | 4.390.413        | 4.841.365        | 4.829.973        |
| Comarques gironines | 512.144          | 567.552          | 673.351          | 807.970          |
| Camp de Tarragona   | 415.064          | 453.289          | 553.004          | 808.213          |
| Terres de l'Ebre    | 155.329          | 158.797          | 177.462          | 203.416          |
| Comarques centrals  | 411.870          | 426.561          | 481.338          | 727.641          |
| Àmbit de Ponent     | 293.498          | 300.686          | 336.342          | 471.410          |
| Alt Pirineu i Aran  | 61.067           | 64.067           | 71.835           | 81.533           |
| <b>Totals</b>       | <b>6.075.299</b> | <b>6.361.365</b> | <b>7.134.697</b> | <b>7.930.156</b> |

Font: Elaboració pròpia a partir del cens 2001 i padró 2006 de l'INE.i projeccions de població del PTOp

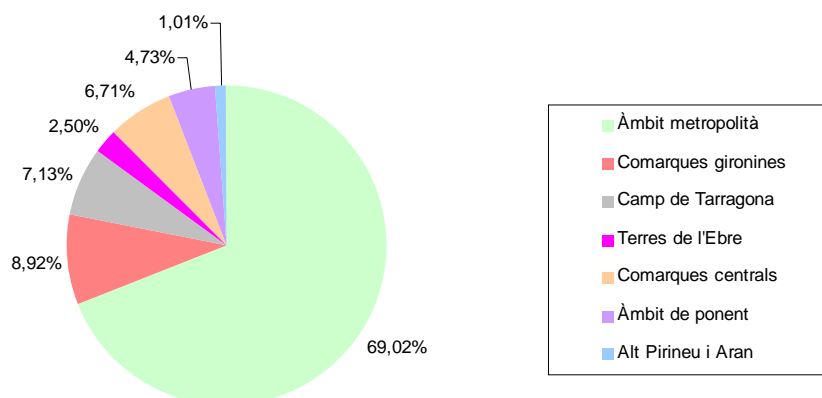
**Taula 7 Evolució de la distribució de la població de Catalunya.**  
**1996 - 2026. En %**  
Per àmbits territorials

|                     | 1996       | 2001       | 2006       | 2026       |
|---------------------|------------|------------|------------|------------|
| Àmbit metropolità   | 69,6       | 69,0       | 67,9       | 60,9       |
| Comarques gironines | 8,4        | 8,9        | 9,4        | 10,2       |
| Camp de Tarragona   | 6,8        | 7,1        | 7,8        | 10,2       |
| Terres de l'Ebre    | 2,6        | 2,5        | 2,5        | 2,6        |
| Comarques centrals  | 6,8        | 6,7        | 6,8        | 9,2        |
| Àmbit de Ponent     | 4,8        | 4,7        | 4,7        | 5,9        |
| Alt Pirineu i Aran  | 1,0        | 1,0        | 1,0        | 1,0        |
| <b>Totals</b>       | <b>100</b> | <b>100</b> | <b>100</b> | <b>100</b> |

Font: Elaboració pròpia a partir del cens 1996, 2001 i padró 2006 de l'INE.i projeccions de població del PTOp

**Gràfic 3 Població de Catalunya. 2001.**  
Per àmbits territorials

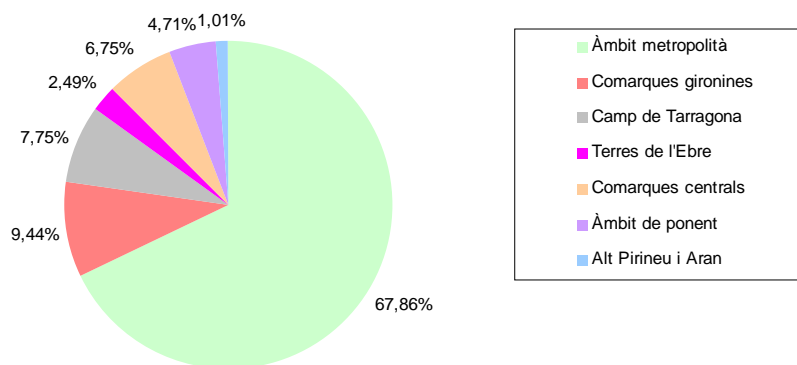
En %



Font: Elaboració pròpia a partir del cens 2001 de l'INE

**Gràfic 4 Població de Catalunya. 2006.**  
Per àmbits territorials

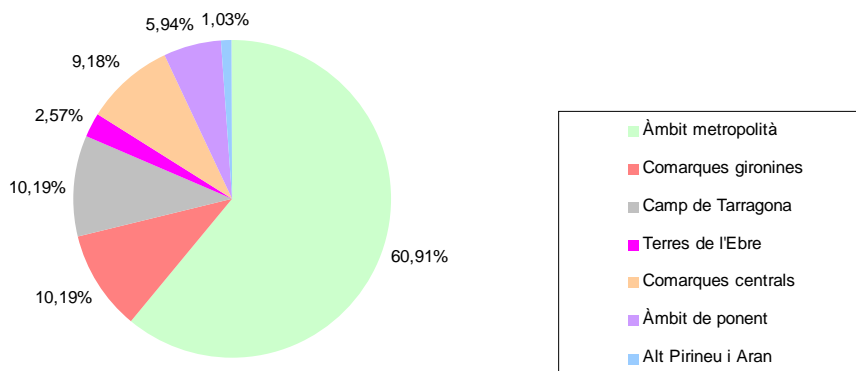
En %



Font: Elaboració pròpia a partir del padró 2006 de l'INE

**Gràfic 5 Població de Catalunya. 2026.**  
 Per àmbits territorials

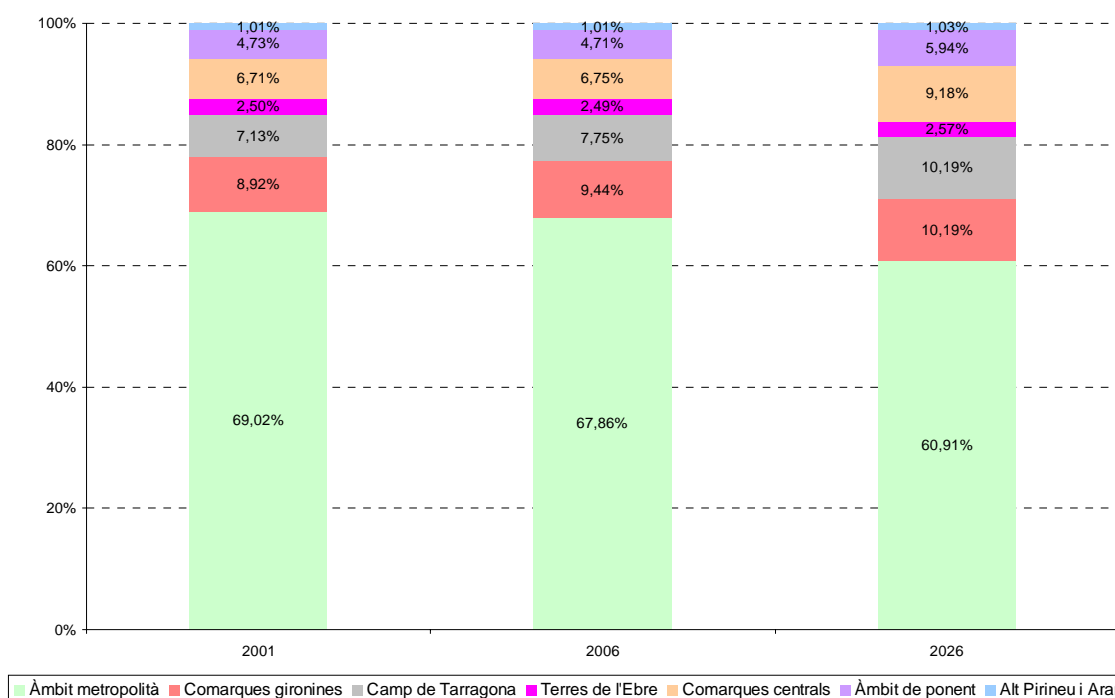
En %



Font: Elaboració pròpia a partir de les projeccions de població del PTOPT

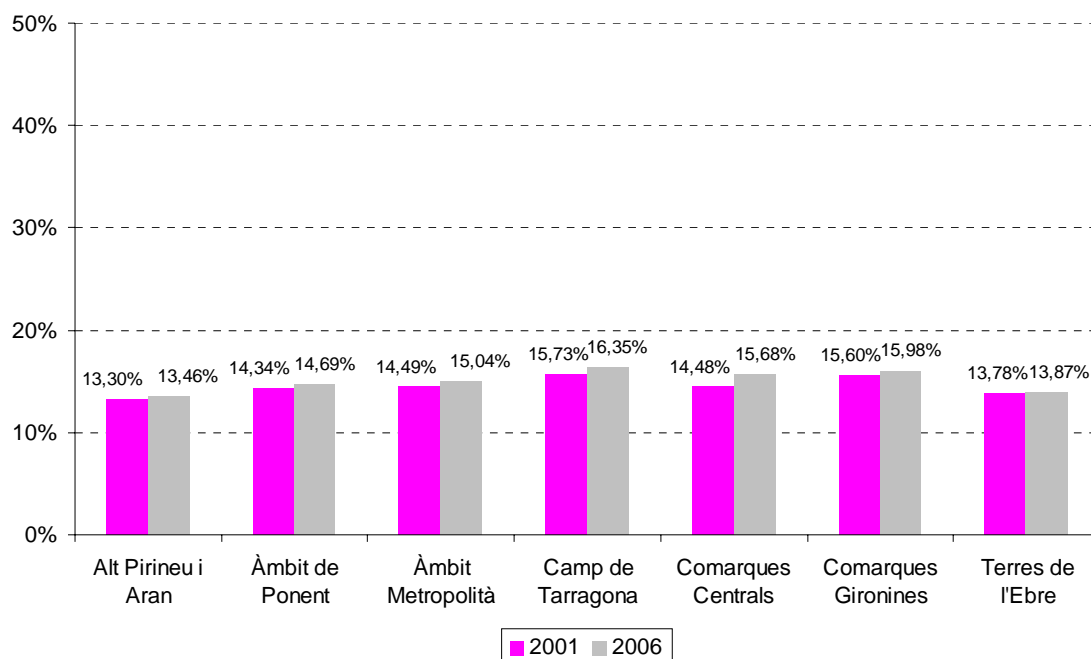
**Gràfic 6 Evolució de la població de Catalunya. 2001 - 2026.**  
 Per àmbits territorials

En %



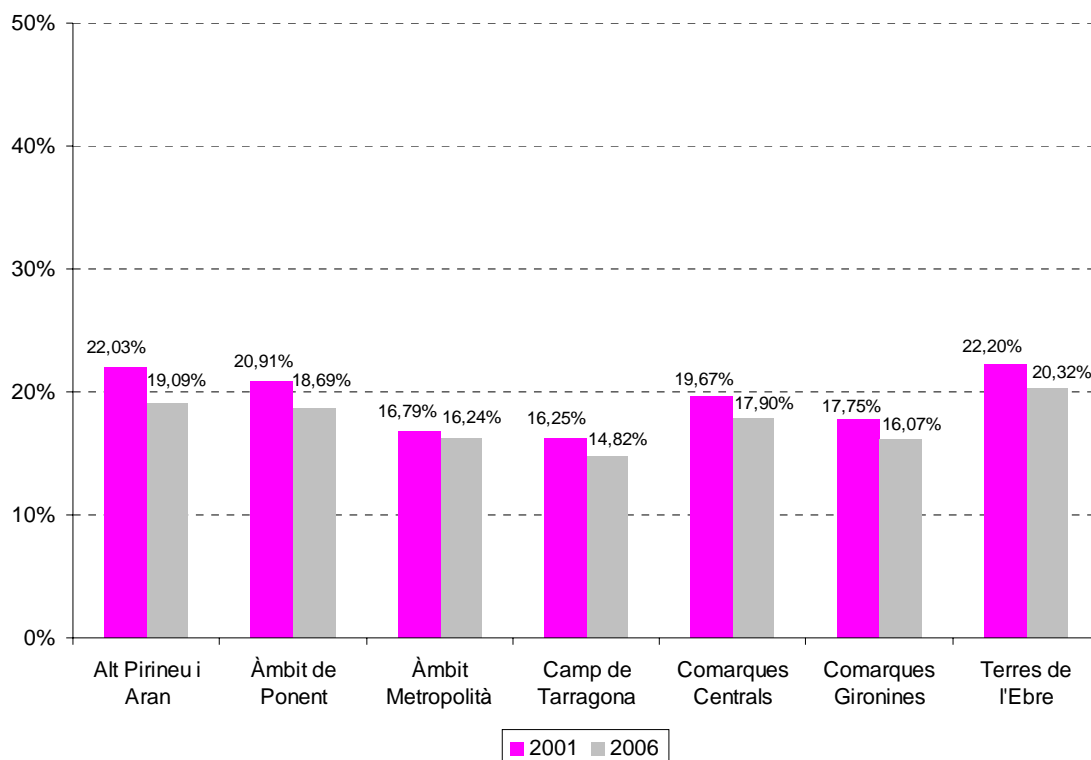
Font: Elaboració pròpia a partir del cens 2001 i padró 2006 de l'INE.i projeccions de població PTOPT

**Gràfic 7 Evolució de la població major de 65 anys a Catalunya.**  
**2001 – 2006. En %**  
**Per àmbits territorials**



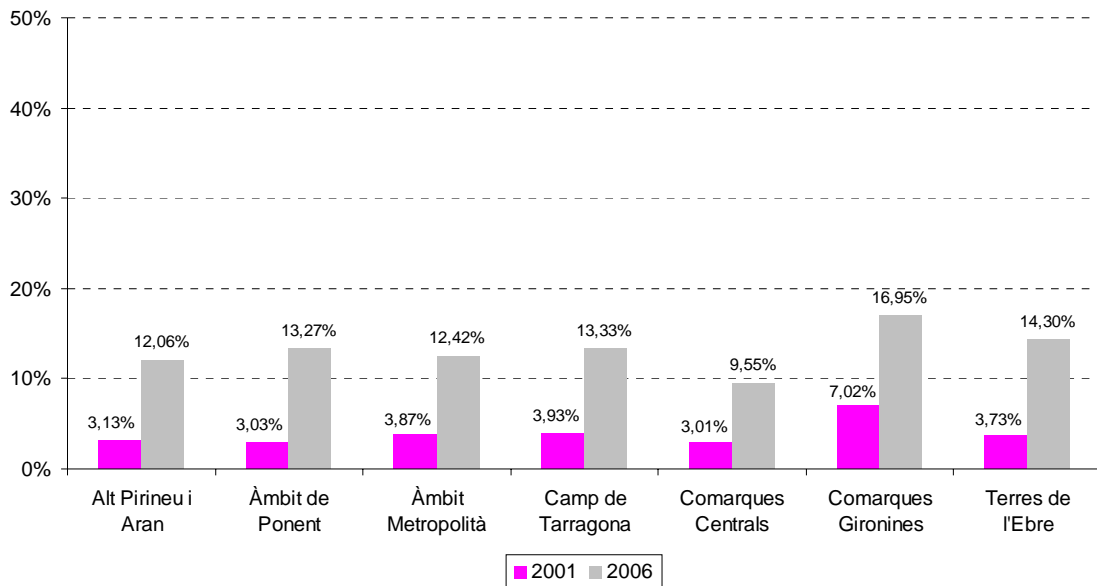
Font: Elaboració pròpia a partir del cens 2001 i padró 2006 de l'INE.

**Gràfic 8 Evolució de la població major de 65 anys a Catalunya.**  
**2001 – 2006. En %**  
**Per àmbits territorials**



Font: Elaboració pròpia a partir del cens 2001 i padró 2006 de l'INE.

### Gràfic 9 Evolució de la població estrangera de Catalunya. 2001 – 2006. En % Per àmbits territorials



Font: Elaboració pròpia a partir del cens 2001 i padró 2006 de l'INE.

## 2.3 per trams municipals

**Taula 8 Evolució del nombre de municipis de Catalunya. 1996 – 2026.**  
Per trams municipals

|                 | 1996       | 2001       | 2006       | 2026       |
|-----------------|------------|------------|------------|------------|
| < 1.000         | 526        | 520        | 496        | 485        |
| 1.001 – 5.000   | 260        | 252        | 253        | 261        |
| 5.001 – 15.000  | 98         | 113        | 117        | 107        |
| 15.001 – 50.000 | 41         | 40         | 57         | 65         |
| > 50.000        | 19         | 21         | 23         | 28         |
| <b>Total</b>    | <b>944</b> | <b>946</b> | <b>946</b> | <b>946</b> |

**Font:** Elaboració pròpia a partir del cens 1996, 2001 i padró 2006 de l'INE.i projeccions de població del PTOp

**Taula 9 Evolució de la població de Catalunya. 1996 – 2006.**  
Per trams municipals

|                 | 1996           | 2001           | 2006           | 2026           |
|-----------------|----------------|----------------|----------------|----------------|
| < 1.000         | 195609         | 204062         | 197958         | 199939         |
| 1.001 – 5.000   | 574966         | 572637         | 575556         | 603987         |
| 5.001 – 15.000  | 819116         | 975038         | 972995         | 885139         |
| 15.001 – 50.000 | 1053224        | 1053049        | 1430711        | 1624223        |
| > 50.000        | 3432384        | 3538324        | 3957477        | 4616865        |
| <b>Total</b>    | <b>6075299</b> | <b>6343110</b> | <b>7134697</b> | <b>7930153</b> |

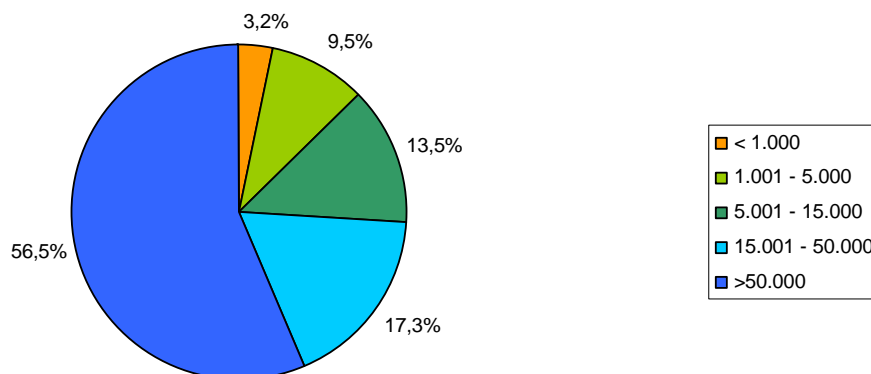
**Font:** Elaboració pròpia a partir del cens 1996, 2001 i padró 2006 de l'INE.i projeccions de població del PTOp

**Taula 10 Evolució de la distribució de la població de Catalunya.**  
**1996 – 2026. En %**  
Per trams municipals

|                 | 1996         | 2001         | 2006         | 2026         |
|-----------------|--------------|--------------|--------------|--------------|
| < 1.000         | 3,2          | 3,2          | 2,8          | 2,5          |
| 1.001 – 5.000   | 9,5          | 9,0          | 8,1          | 7,6          |
| 5.001 – 15.000  | 13,5         | 15,4         | 13,6         | 11,2         |
| 15.001 – 50.000 | 17,3         | 16,6         | 20,1         | 20,5         |
| > 50.000        | 56,5         | 55,8         | 55,5         | 58,2         |
| <b>Total</b>    | <b>100,0</b> | <b>100,0</b> | <b>100,0</b> | <b>100,0</b> |

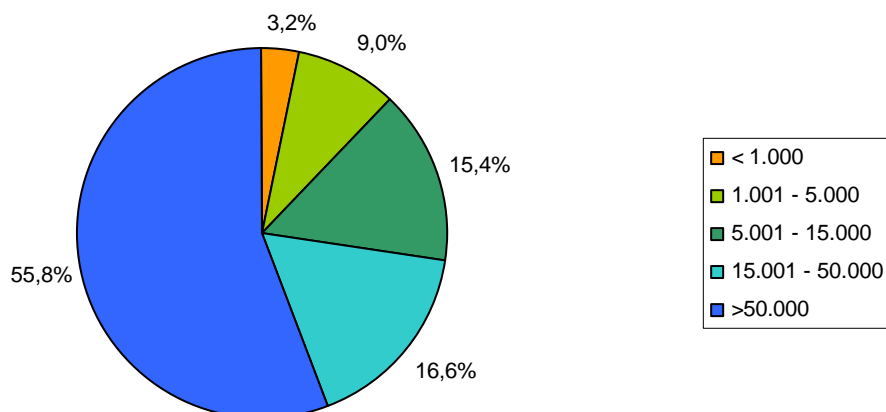
**Font:** Elaboració pròpia a partir del cens 1996, 2001 i padró 2006 de l'INE.i projeccions de població del PTOp

**Gràfic 10 Població de Catalunya. 1996. En %**  
Per trams municipals



Font: Elaboració pròpia a partir del cens 1996 de l'INE

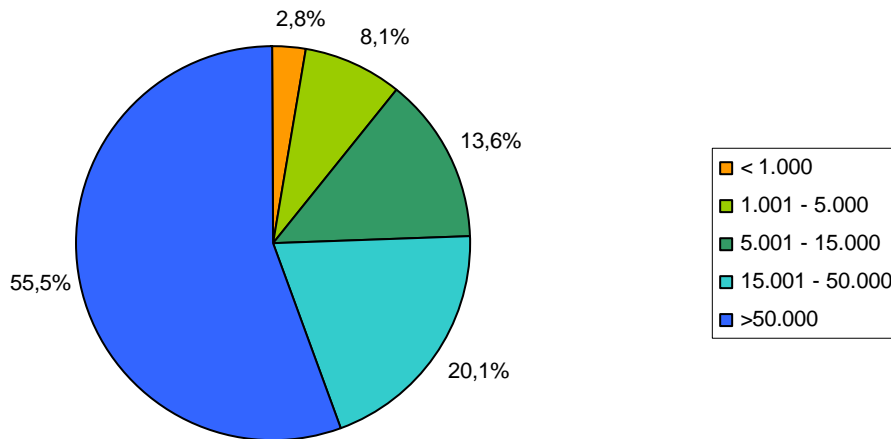
**Gràfic 11 Distribució de la població de Catalunya. 2001. En %**  
Per trams municipals



Font: Elaboració pròpia a partir del cens 2001 de l'INE

**Gràfic 12 Distribució de la població de Catalunya. 2006.**  
Per trams municipals

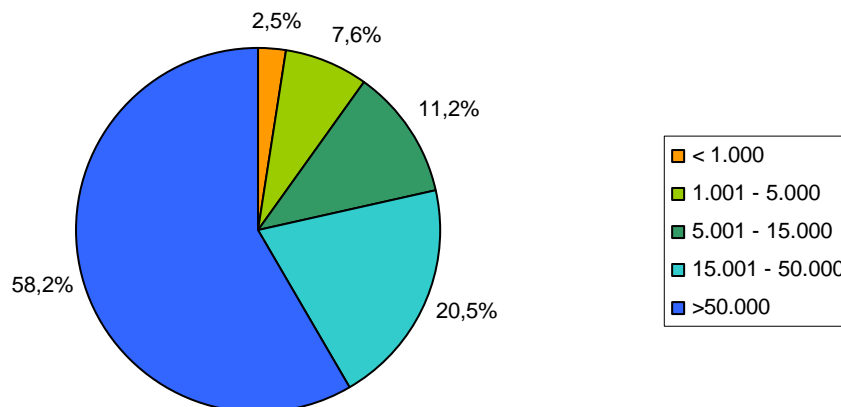
En %



Font: Elaboració pròpia a partir de dades padronals de l'INE

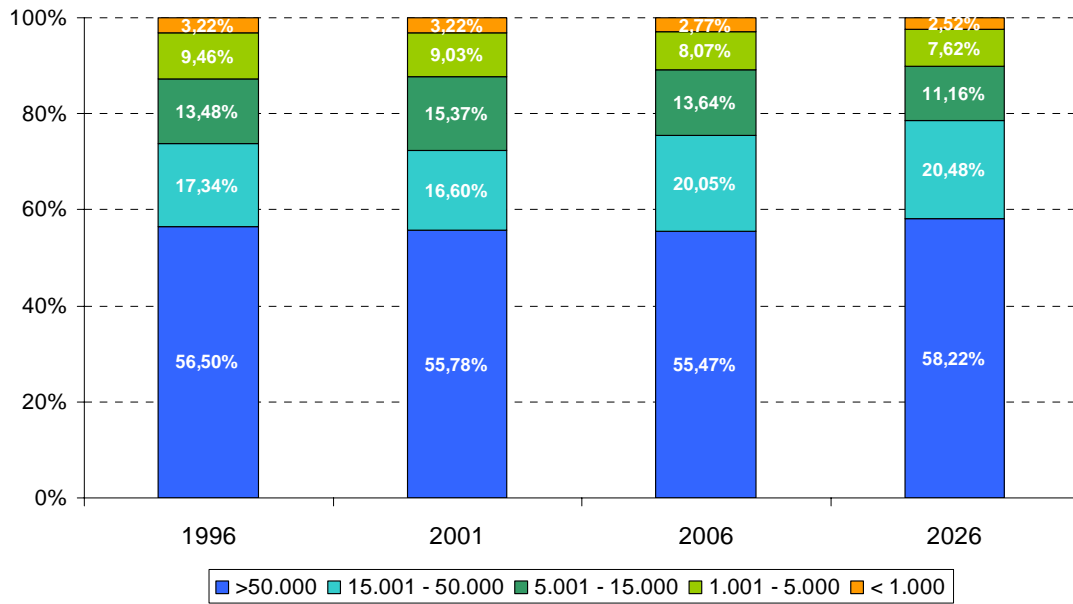
**Gràfic 13 Distribució de la població de Catalunya. 2026.**  
Per trams municipals

En %



Font: Elaboració pròpia a partir de les projeccions de població realitzades pel PTOP

**Gràfic 14 Evolució de la població de Catalunya 1996–2026. En%**  
Per trams municipals.



**Font:** Elaboració pròpia a partir del cens 1996, 2001 i padró 2006 de l'INE.i projeccions de població PTOP

### 3. Dades econòmiques

**Taula 21 Renda familiar disponible per habitant de Catalunya. 2002**  
Per comarques. En milers d'euros

| <b>Renda familiar disponible per habitant</b> |             |
|---|-------------|
| Alt Camp                                      | 13,2        |
| Alt Empordà                                   | 13,2        |
| Alt Penedès                                   | 11,7        |
| Alt Urgell                                    | 12,9        |
| Alta Ribagorça                                | 14,8        |
| Anoia   | 11,4        |
| Bages   | 11,9        |
| Baix Camp                                     | 13,2        |
| Baix Ebre                                     | 12,7        |
| Baix Empordà                                  | 13,2        |
| Baix Llobregat                                | 11,1        |
| Baix Penedès                                  | 13,1        |
| Barcelonès                                    | 13,0        |
| Berguedà                                      | 12,1        |
| Cerdanya                                      | 14,7        |
| Conca de Barberà                              | 13,6        |
| Garraf  | 11,9        |
| Garrigues                                     | 14,3        |
| Garrotxa                                      | 14,8        |
| Gironès                                       | 14,6        |
| Maresme                                       | 12,5        |
| Montsià                                       | 12,2        |
| Noguera                                       | 14,0        |
| Osona   | 12,1        |
| Pallars Jussà                                 | 14,6        |
| Pallars Sobirà                                | 15,0        |
| Pla de l'Estany                               | 14,3        |
| Pla d'Urgell                                  | 14,2        |
| Priorat                                       | 12,7        |
| Ribera d'Ebre                                 | 13,0        |
| Ripollès                                      | 14,5        |
| Segarra                                       | 14,0        |
| Segrià  | 14,5        |
| Selva   | 12,8        |
| Solsonès                                      | 13,8        |
| Tarragonès                                    | 13,5        |
| Terra Alta                                    | 13,2        |
| Urgell  | 14,7        |
| Val d'Aran                                    | 18,2        |
| Vallès Occidental                             | 11,9        |
| Vallès Oriental                               | 11,9        |
| <b>Catalunya</b>                              | <b>12,6</b> |

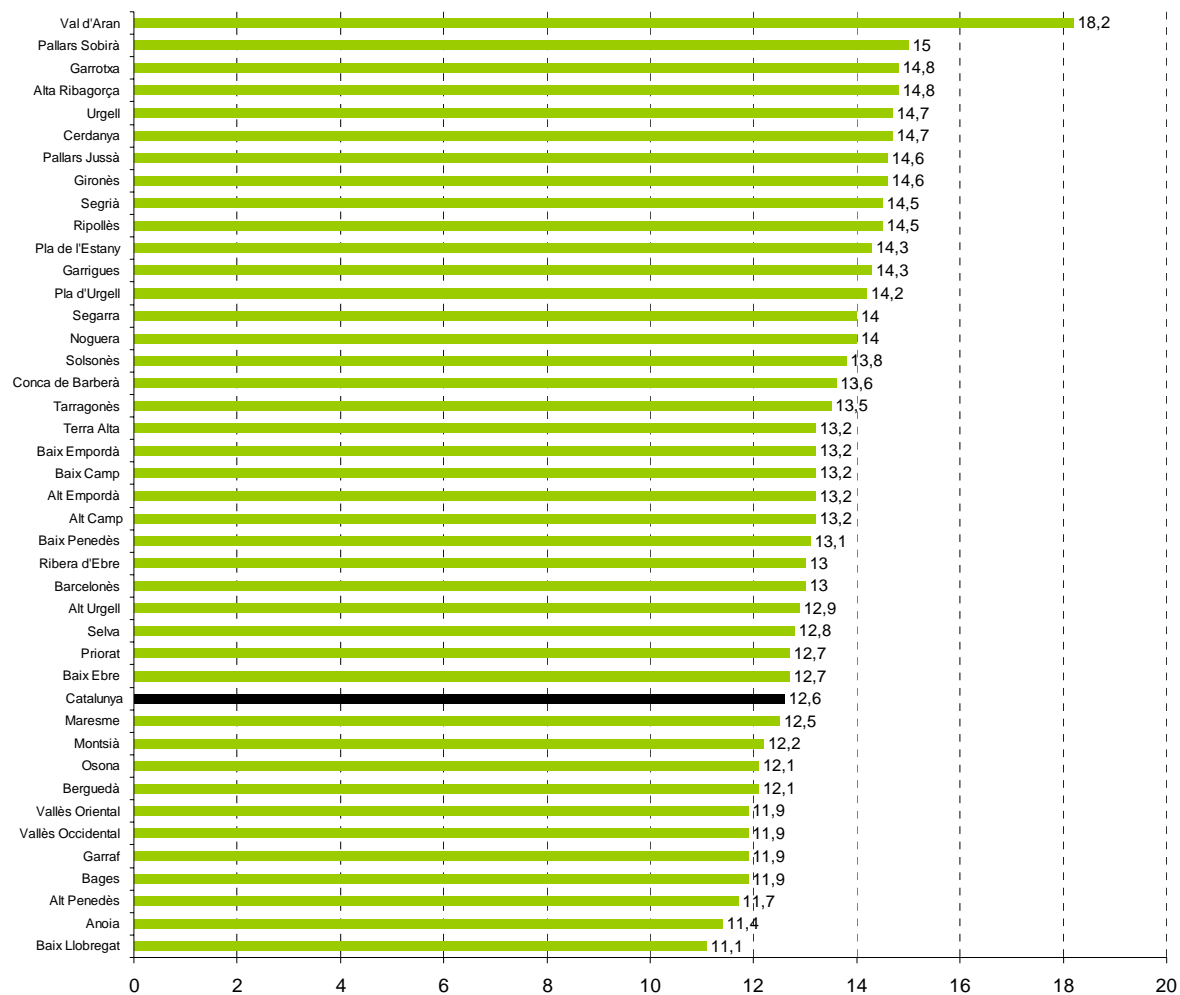
**Font:** IDESCAT, Banc d'estadístiques de municipis i comarques.

**Algorisme:** renda familiar disponible bruta / població

**Fonts:** Macromagnituds econòmiques comarcals, estimacions de població

**La renda familiar disponible bruta** és la macromagnitud que mesura els ingressos de què disposen els residents d'un territori per destinar-los al consum o a l'estalvi. Es calcula com a saldo del compte de renda de les famílies, és a dir, la diferència entre el conjunt de recursos i usos.

**Gràfic 35 Renda Familiar Disponible Bruta per habitant de Catalunya. 2002**  
**Per comarques. En milers d'euros**



Font: Idescat, Banc d'estadístiques de municipis i comarques

## Taula 12 Producte Interior Brut de Catalunya. 2001

### Per comarques

|                   | PIB pm/habitant (milers d'euros) | Índex Catalunya = 100 |
|-------------------|----------------------------------|-----------------------|
| Alt Camp          | 20,90                            | 99                    |
| Alt Empordà       | 19,20                            | 91                    |
| Alt Penedès       | 25,30                            | 120                   |
| Alt Urgell        | 16,50                            | 78                    |
| Alta Ribagorça    | 18,30                            | 87                    |
| Anoia             | 17,60                            | 83                    |
| Bages             | 19,30                            | 91                    |
| Baix Camp         | 18,20                            | 86                    |
| Baix Ebre         | 16,60                            | 79                    |
| Baix Empordà      | 18,00                            | 85                    |
| Baix Llobregat    | 21,10                            | 100                   |
| Baix Penedès      | 17,30                            | 82                    |
| Barcelonès        | 22,90                            | 109                   |
| Berguedà          | 16,00                            | 76                    |
| Cerdanya          | 21,20                            | 100                   |
| Conca de Barberà  | 19,40                            | 92                    |
| Garraf            | 17,20                            | 82                    |
| Garrigues         | 12,60                            | 60                    |
| Garrotxa          | 20,40                            | 97                    |
| Gironès           | 22,50                            | 106                   |
| Maresme           | 15,40                            | 73                    |
| Montsià           | 14,40                            | 68                    |
| Noguera           | 15,90                            | 75                    |
| Osona             | 20,40                            | 96                    |
| Pallars Jussà     | 17,10                            | 81                    |
| Pallars Sobirà    | 20,10                            | 95                    |
| Pla de l'Estany   | 19,00                            | 90                    |
| Pla d'Urgell      | 16,90                            | 80                    |
| Priorat           | 11,10                            | 53                    |
| Ribera d'Ebre     | 32,20                            | 152                   |
| Ripollès          | 18,10                            | 86                    |
| Segarra           | 25,20                            | 119                   |
| Segrià            | 19,10                            | 90                    |
| Selva             | 20,30                            | 96                    |
| Solsonès          | 19,90                            | 95                    |
| Tarragonès        | 24,80                            | 118                   |
| Terra Alta        | 20,80                            | 99                    |
| Urgell            | 17,80                            | 84                    |
| Val d'Aran        | 25,30                            | 120                   |
| Vallès Occidental | 21,80                            | 103                   |
| Vallès Oriental   | 23,40                            | 111                   |
| <b>Total</b>      | <b>21,10</b>                     | <b>100</b>            |

Font: PIB a preus de mercat. Base 2000. Índex. IDESCAT

### Notes metodològiques:

El **producte interior brut a preus de mercat (PIB pm)** mesura el resultat final de l'activitat de producció de les unitats productores en el territori. Es calcula a preus de mercat perquè el valor de la producció recull la incidència dels impostos lligats a la producció i de les subvencions d'explotació.

Des del punt de vista de l'**oferta**, el PIB permet avaluar quina és l'aportació de les diferents branques productives al conjunt de l'economia, és a dir, comprèn els valors afegits bruts, valorats a preus bàsics, de les principals branques d'activitat.

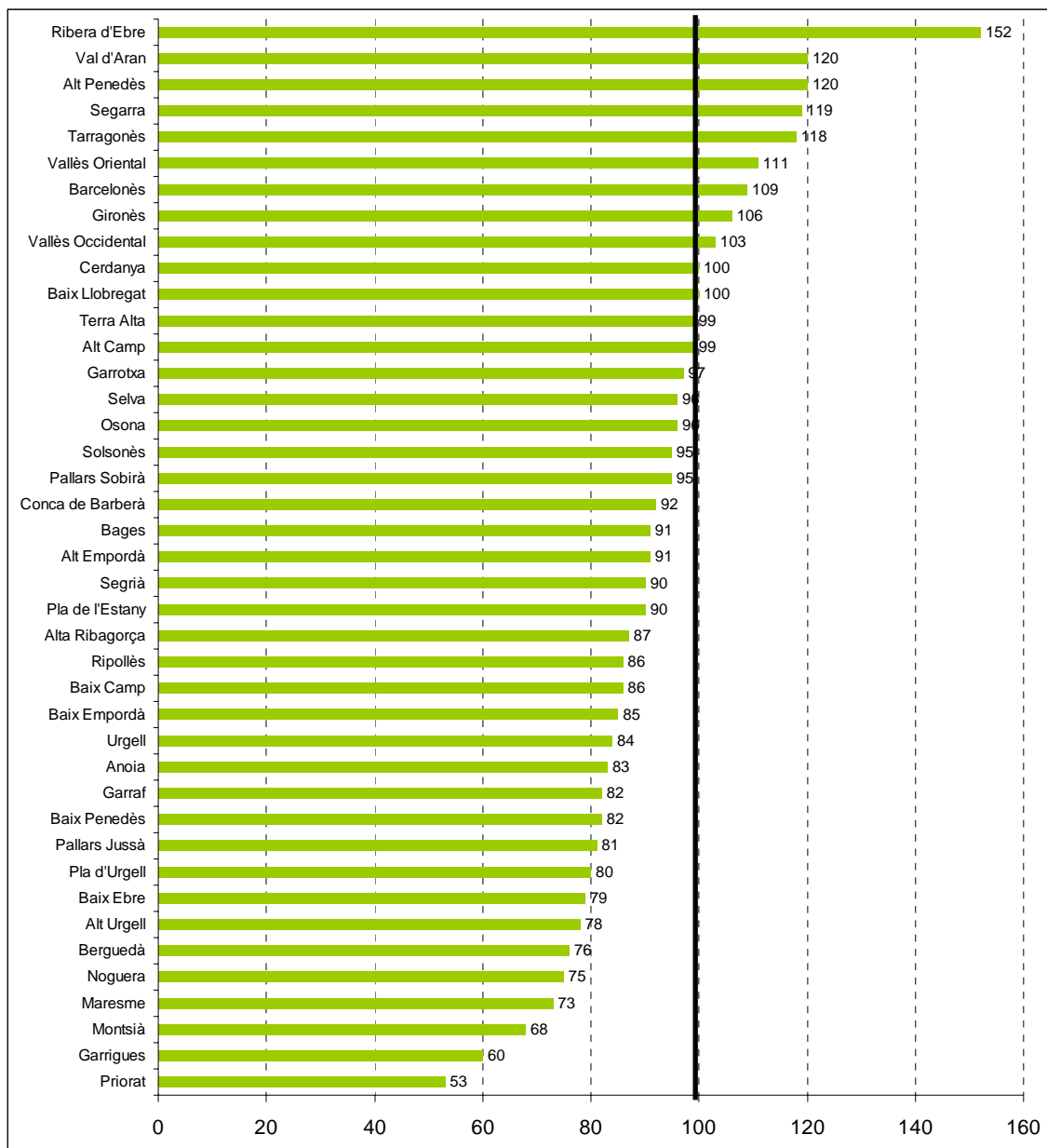
Les noves estimacions del PIB comarcal i municipal de Catalunya es presenten d'acord amb la **base comptable 2000** i tenen com a referent metodològic els resultats de les Taules Input-Output de Catalunya 2001. A més d'aquestes dades s'aprofiten altres fonts estadístiques com l'Enquesta industrial a empreses i de productes, l'Enquesta anual de serveis i dades procedents del Departament d'Agricultura, Alimentació i Acció Rural.

El **valor afegit brut (VAB)** representa la riquesa generada en l'economia durant el període considerat i s'obté com a diferència entre el valor de la producció i el valor dels consums intermedis utilitzats (primeres matèries, serveis i subministraments exteriors, etc.). Es calcula a **preus bàsics**, és a dir, no s'inclouen els impostos i subvencions sobre els productes (IVA, impostos especials, etc.) i només s'inclouen els impostos sobre la producció. Aquests impostos són els suportats per les empreses com a resultat de participar en l'activitat de la producció, amb independència de la quantitat o del valor d'allò produït i venut.

## Gràfic 16 Índex PIB pm/habitant de Catalunya. 2001

### Per comarques

100 = Catalunya



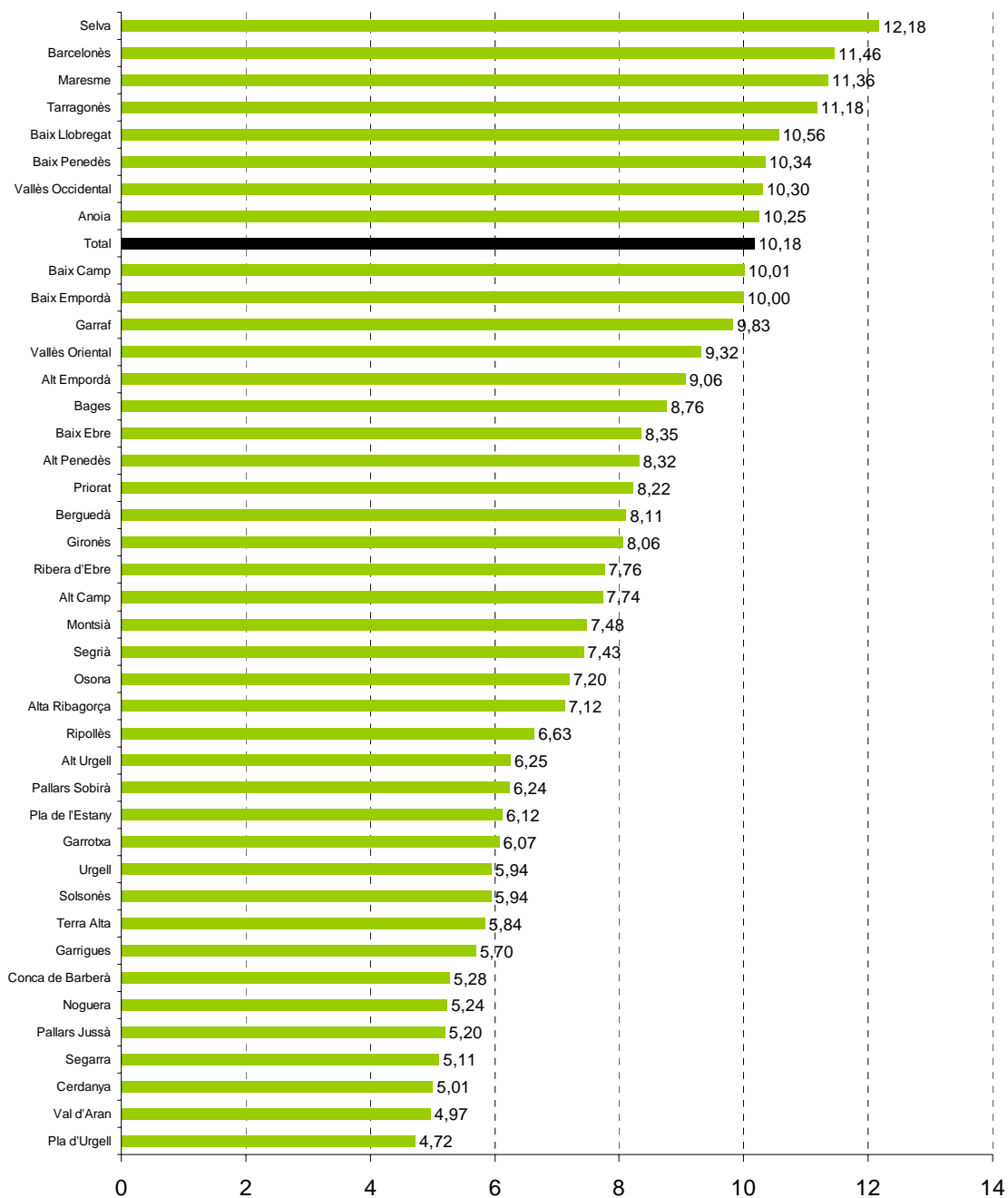
Font: PIB a preus de mercat. Base 2000. Índex. IDESCAT

**Taula 13 Taxes d'ocupació i atur de Catalunya. 2001**  
Per comarques

| Nom_Comarca       | Taxa d'ocupació | Taxa d'atur |
|-------------------|-----------------|-------------|
| Alt Camp          | 52,0            | 7,7         |
| Alt Empordà       | 51,1            | 9,1         |
| Alt Penedès       | 53,6            | 8,3         |
| Alt Urgell        | 49,6            | 6,3         |
| Alta Ribagorça    | 50,6            | 7,1         |
| Anoia             | 54,4            | 10,3        |
| Bages             | 52,1            | 8,8         |
| Baix Camp         | 52,1            | 10,0        |
| Baix Ebre         | 47,9            | 8,4         |
| Baix Empordà      | 52,0            | 10,0        |
| Baix Llobregat    | 54,8            | 10,6        |
| Baix Penedès      | 51,9            | 10,3        |
| Barcelonès        | 49,1            | 11,5        |
| Berguedà          | 46,9            | 8,1         |
| Cerdanya          | 56,7            | 5,0         |
| Conca de Barberà  | 50,1            | 5,3         |
| Garraf            | 53,4            | 9,8         |
| Garrigues         | 46,0            | 5,7         |
| Garrotxa          | 53,9            | 6,1         |
| Gironès           | 56,5            | 8,1         |
| Maresme           | 53,8            | 11,4        |
| Montsià           | 49,3            | 7,5         |
| Noguera           | 48,5            | 5,2         |
| Osona             | 55,6            | 7,2         |
| Pallars Jussà     | 45,6            | 5,2         |
| Pallars Sobirà    | 52,4            | 6,2         |
| Pla de l'Estany   | 50,6            | 6,1         |
| Pla d'Urgell      | 55,1            | 4,7         |
| Priorat           | 46,2            | 8,2         |
| Ribera d'Ebre     | 43,8            | 7,7         |
| Ripollès          | 52,9            | 6,6         |
| Segarra           | 54,4            | 5,1         |
| Segrià            | 51,6            | 7,4         |
| Selva             | 52,7            | 12,2        |
| Solsonès          | 52,1            | 5,9         |
| Tarragonès        | 51,6            | 11,2        |
| Terra Alta        | 43,5            | 5,8         |
| Urgell            | 50,8            | 5,9         |
| Val d'Aran        | 61,2            | 5,0         |
| Vallès Occidental | 55,0            | 10,3        |
| Vallès Oriental   | 56,7            | 9,3         |
| <b>Total</b>      | <b>44,4</b>     | <b>10,2</b> |

Font: Banc d'estadístiques de municipis i comarques Idescat.

## Gràfic 17 Taxes d'atur de Catalunya. 2001. Per comarques



Font: Banc d'estadístiques de municipis i comarques Idescat