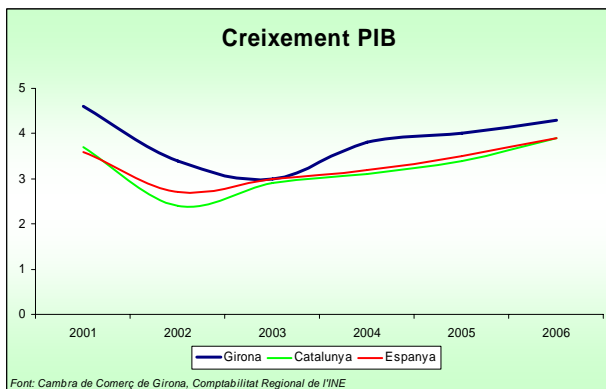


Girona creix però no s'enriqueix



El PIB de Girona ha crescut un 4,3% l'any 2006, continuant amb la tendència habitual dels anys recents de créixer per sobre el conjunt de Catalunya i Espanya (3,9%), gràcies a la força del binomi construcció-turisme, sense observar-se canvis significatius en el model de desenvolupament dels últims anys.

Aquest model basa el creixement de l'economia més en la capacitat de consum que no pas en la capacitat productiva, i el creixement de la capacitat de consum és basa més en l'augment de la població que no pas en l'augment de la renda per càpita.

D'aquesta manera, Girona creix quantitativament, però no qualitativament. Això es posa de manifest en l'evolució que presenta la productivitat en relació a Catalunya i Espanya. Així, en el període 2000-2004 Girona ha aconseguit reduir molt poc el diferencial de productivitat respecte Catalunya i Espanya, i en qualsevol cas està per sota de les mitjanes respectives. A nivell sectorial, els principals motors econòmics gironins, els serveis i la construcció, perden productivitat relativa respecte de Catalunya.

Productivitat Girona	2000		2004	
	Catalunya=100		Espanya=100	
Agricultura, ramaderia i pesca	106,0	108,0	102,8	118,4
Indústria	75,3	77,6	78,2	81,7
Construcció	100,1	99,1	98,1	102,4
Serveis	98,7	97,3	103,4	102,3
Total	91,6	93,1	96,1	98,2

El creixement de l'economia gironina des d'una òptica geogràfica és desequilibrat, ja que el Pla de l'Estany, la Garrotxa i el Ripollès registren un creixement molt per sota de la mitjana, mentre que altres comarques més lligades al turisme i la construcció (Selva, Cerdanya) presenten un gran dinamisme.

Variació afiliats a la Seguretat Social.

Comarques de Girona. 2006

mitjana anual de dades trimestrals

	variació absoluta s/ 2005	variació relativa s/ 2005	% s/Girona
Gironès	4.895	5,2%	38%
Selva	2.966	5,2%	23%
Alt Empordà	2.109	4,4%	16%
Baix Empordà	1.871	4,1%	14%
Cerdanya	457	6,9%	4%
Garrotxa	358	1,6%	3%
Pla de l'Estany	292	2,5%	2%
Ripollès	21	0,2%	0%
GIRONA	12.968	4,4%	100%

Si prenem com a indicador d'activitat la nova ocupació que representa la variació dels afiliats a la Seguretat Social, es constata una important concentració del creixement de l'activitat en les comarques del Gironès i la Selva, que juntament amb l'Empordà representen el 91% del creixement dels afiliats a la Seguretat Social l'any 2006.

Segons les dades d'afiliació al règim general de la Seguretat Social (treballadors assalariats), el gruix de la nova ocupació s'ha generat en els serveis i la construcció. Dins els serveis cal fer referència a la importància de les empreses de treball temporal (aproximadament un 10% del total l'ocupació generada), que poden generar ocupació en qualsevol sector encara que estadísticament es reflecteixi en els serveis.

Aportació sectorial a l'augment de l'ocupació

Agricultura	1,0%
Indústria bàsica	0,7%
Indústria manufacturera	-0,2%
Construcció	27,2%
Comerç	10,5%
Turisme	11,8%
Administracions públiques	5,7%
Altres serveis	43,4%
TOTAL	100,0%



Gairebé el 80% de l'augment dels afiliats correspon a població estrangera. Des de l'any 1999, els treballadors estrangers han augmentat un 414%, passant de menys de 10 mil a més de 50 mil. L'any 2006 van augmentar un 25%. Per sectors, la construcció acull al 25% dels treballadors estrangers, l'hoteleria el 20%, la indústria manufacturera un 15% i el comerç un 14%.

Segons el padró d'habitants, un 38,2% de la població estrangera és africana (sobretot del Marroc -27%-), un 33,7% europea i un 18,5% sud-americana.

Indicadors de conjuntura. Girona.

	període	2004	2005	2006	var. 05/04	var. 06/05
MERCAT DE TREBALL						
Enquesta de població activa (EPA)						
Població activa	mitjana anual	355,1	359,7	371,9	1,30%	3,39%
Població ocupada	mitjana anual	324,9	333,4	347,2	2,62%	4,14%
Població aturada	mitjana anual	30,1	26,3	24,7	-12,62%	-6,08%
Taxa d'atur estimat	mitjana anual	8,5%	7,3%	6,6%		
Ocupats agricultura	mitjana anual	10,8	12,0	10,8	11,11%	-9,79%
Ocupats indústria	mitjana anual	69,0	73,1	67,9	5,94%	-7,15%
Ocupats construcció	mitjana anual	43,5	47,6	59,9	9,43%	25,79%
Ocupats serveis	mitjana anual	201,7	200,7	208,6	-0,50%	3,95%
Atur registrat	mitjana anual	22085	22342	22251	1,16%	-0,41%
indústria	mitjana anual	3694	4160	4308	12,62%	3,56%
construcció	mitjana anual	2295	2438	2402	6,23%	-1,48%
serveis	mitjana anual	14696	14395	14167	-2,05%	-1,58%
Afiliats a la Seguretat Social						
Total	mitjana anual	279.061	292.531	306.602	4,83%	4,81%
Indústria	mitjana anual	54.573	54.314	54.336	-0,47%	0,04%
Construcció	mitjana anual	41.651	45.073	49.229	8,22%	9,22%
Serveis	mitjana anual	180.337	189.806	199.583	5,25%	5,15%
INDICADORS D'ACTIVITAT I CONSUM						
Exportacions (milions d'euros)	gener-desembre	2.920	2.916	3.114	-0,15%	6,80%
Importacions (milions d'euros)	gener-desembre	1.951	1.959	2.104	0,41%	7,40%
Matriculació de vehicles (total)	gener-desembre	36.412	40.269	40.371	10,59%	0,25%
Matriculació de turismes	gener-desembre	25.104	25.361	24.357	1,02%	-3,96%
Crèdits concedits (milions d'euros)	desembre	13.077	17.279	21.834	32,13%	26,36%
Viatgers establiments hotelers	gener-desembre	2.626.224	2.792.687	3.230.859	6,34%	15,69%
Pernoctacions establiments hotelers	gener-desembre	10.568.515	10.654.981	11.262.576	0,82%	5,70%
Trànsit passatgers aeroport (milers de passatgers)	gener-desembre	2.937	3.513	3.589	19,65%	2,15%
Hipoteques constituïdes (nombre)	gener-desembre	37.471	40.315	44.251	7,59%	9,76%
Hipoteques constituïdes (milers d'euros)	gener-desembre	4.380.645	5.786.939	7.649.648	32,10%	32,19%
Visats de direcció d'obra nova (nombre habitatges)	gener-desembre	18.125	20.454	24.257	12,85%	18,59%
Certificacions final d'obra (nombre habitatges)	gener-desembre	11.444	12.904	12.241	12,76%	-5,14%

Mercat de treball

Enquesta població activa

L'any 2006 la població ocupada va augmentar un 4,14%. Aquest augment va superar l'augment de la població activa (3,39%), la qual cosa va fer reduir la població aturada un 6,08%. L'augment de la població ocupada s'ha concentrat en la construcció i els serveis. La indústria ha experimentat un retrocés del 7,15%.

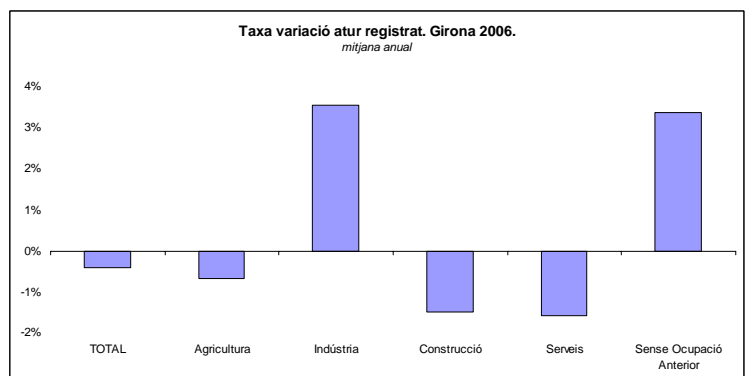
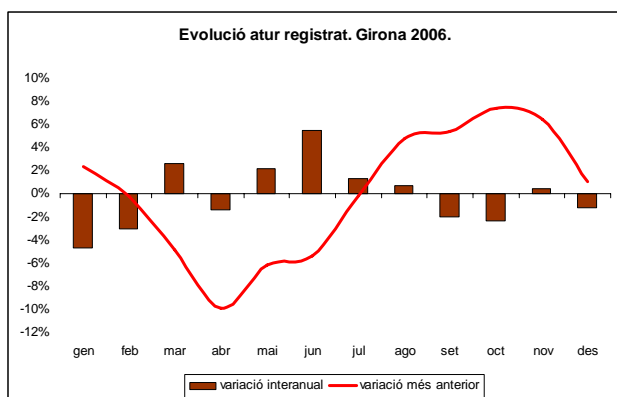
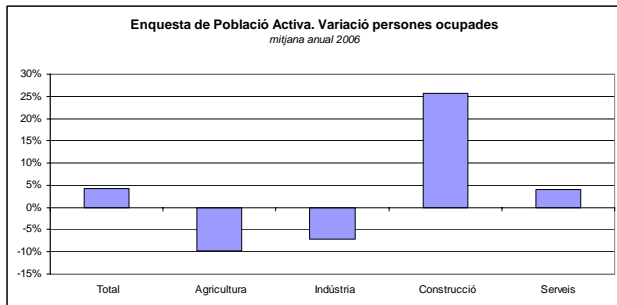
La taxa d'atur s'ha situat en el 6,6%, igual a la del conjunt de Catalunya i la més baixa des de l'any 90 (5,9%).

Atur registrat

La mitjana anual de l'atur registrat ha disminuït l'any 2006 només un 0,4%, si bé a partir del setembre es produeix un procés de reducció de l'atur registrat que s'accelera en el primer quadrimestre d'enguany.

Durant la primera meitat de l'any, tot i reduir-se el nombre de persones registrades, augmenta la taxa de variació interanual, arribant-se a un màxim del 5,5% el mes de juny. A partir del setembre, la taxa interanual esdevé negativa, tot i els augments absoluts del nombre de persones registrades com a conseqüència de l'alta estacionalitat de l'activitat turística.

La lleugera reducció de l'atur registrat l'any 2006 afecta tots els sectors llevat de la indústria i al col·lectiu sense ocupació anterior, que presenten un creixement del 3,5% i 3,4% respectivament. En la segona meitat de l'any el sector de la construcció presenta una tendència a l'augment de l'atur registrat, de manera que si bé la mitjana anual registra una disminució del 1,5%, el desembre la taxa interanual es situa en un augment del 5,6%.



L'atur afecta poc a la gent jove amb estudis universitaris o tècnics-professionals superiors. El 91% dels aturats tenen com a màxim un nivell formatiu d'educació general. El 75% de les

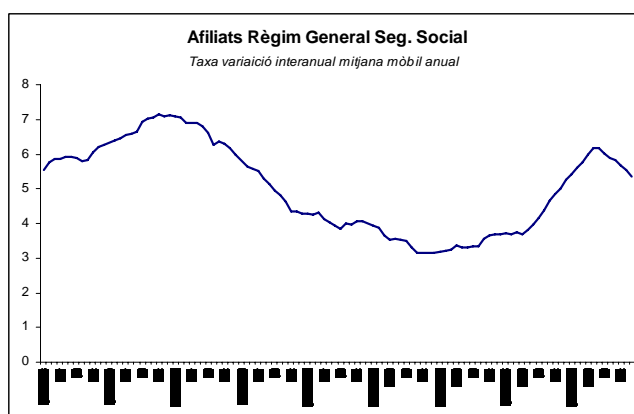
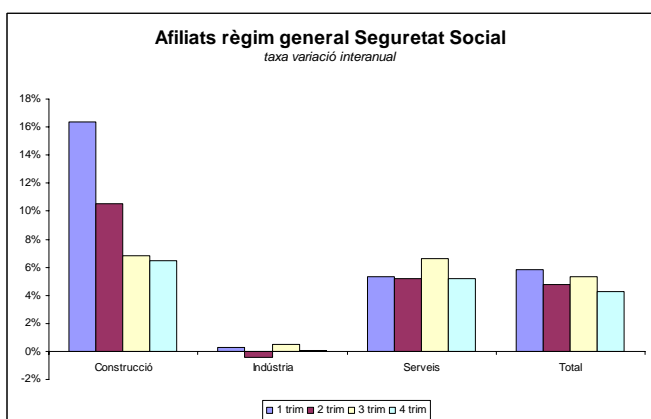
persones registrades a l'atur tenen més de 30 anys i el 57,7% són dones.

Afiliació a la Seguretat Social

El nombre d'afiliats a la Seguretat Social va augmentar un 4,8% de mitjana anual l'any 2006, amb un creixement del 5,04% dels assalariats i un 3,9% dels autònoms. A Girona un de cada 5 treballadors és autònom.

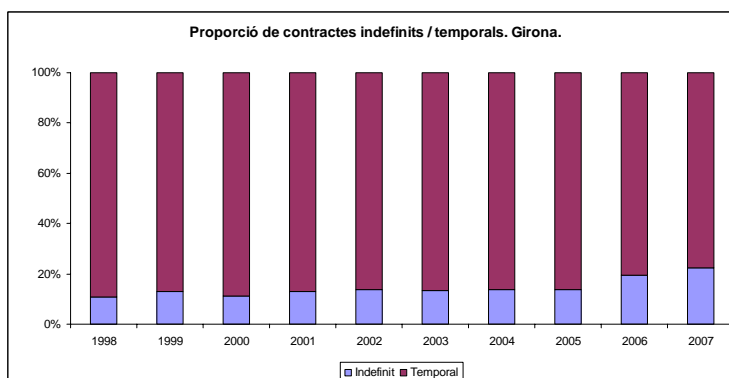
Les variacions a nivell sectorial repeteixen el patró de l'any anterior: fort creixement dels sectors de la construcció (9,22%), bon comportament dels serveis (5,15%) i estancament a la indústria (0,04%).

En l'últim trimestre de l'any, el creixement dels treballadors afiliats a la Seguretat Social presenta un alentiment com a conseqüència del menor creixement de la construcció.



Contractació laboral

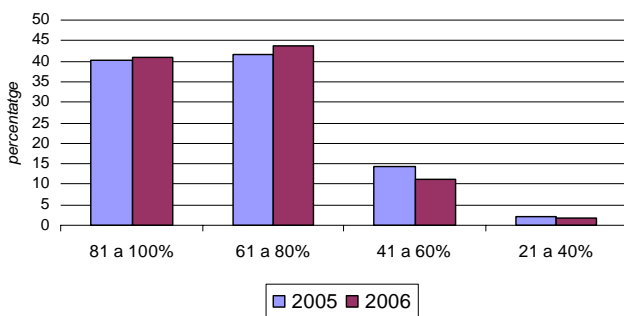
L'any 2006 es van realitzar un total de 262 mil contractes, un 10% més que l'any anterior. El 80% d'aquests contractes són temporals. Tot i això, durant l'any 2006, i com a conseqüència de la reforma laboral del juliol, els contractes indefinits van créixer un 55%, mentre els temporals van augmentar només d'un 3%. La proporció de contractes indefinits sobre el total, tot i haver millorat, és només d'un 20%.



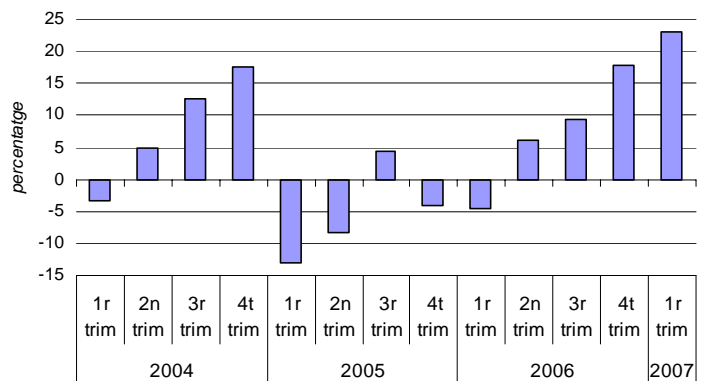
Indústria

Segons les dades de l'enquesta de conjuntura industrial elaborada per la Cambra de Girona, l'activitat industrial va tenir una evolució positiva en el decurs de l'any 2006, tot i no reflectir-se en l'ocupació pels ajustos en alguns sectors com el tèxtil. Durant el primer trimestre del 2007 la recuperació de la indústria es consolida.

Utilització capacitat productiva.
Conjunt de la indústria.
mitjana anual



Marxa dels negocis.
Conjunt de la indústria.
saldo respostes extremes

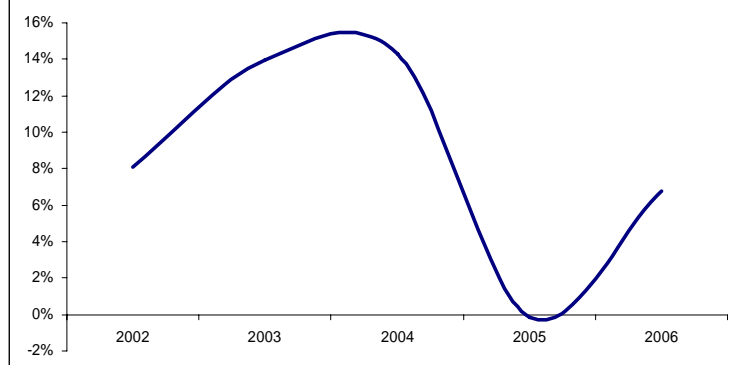


En termes d'ocupació, i prenent com a referència els treballadors afiliats al règim general de la Seguretat Social, s'observa que els protagonistes són dos sectors: el sector tèxtil, que perd més de 900 treballadors (una caiguda del 14%) i el sector agroalimentari, que augmenta un 4,7% el nombre d'afiliats (579 treballadors).

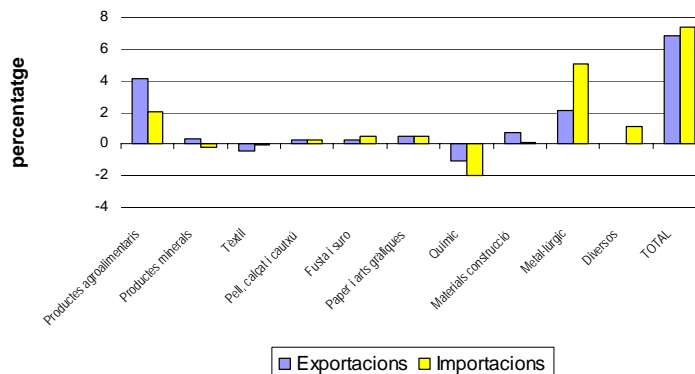
Tot i el creixement del nombre de treballadors, al sector agroalimentari el nombre d'empreses es redueix un 2,2%, en el cas del tèxtil la reducció és del 9,2%. En el conjunt de la indústria, el nombre d'empreses industrials l'any 2006 es redueix un 1,9%.

L'evolució de les exportacions i importacions també posa de manifest la recuperació de l'activitat industrial. Amb un creixement del 6,8%, les exportacions gironines superen l'estancament experimentat l'any 2005, afavorides per la recuperació del dinamisme econòmic a la Unió Europea. El creixement, però, es limita quasi exclusivament als sectors alimentari i metal·lúrgic.

Exportacions comarques gironines
taxa variació interanual



Aportació sectorial al creixement de les exportacions i importacions



El sector alimentari es consolida com el principal sector exportador, i més concretament els productes carnis, que representen un 71% de les exportacions alimentàries i un 21% de les exportacions totals gironines.

Les exportacions gironines presenten una gran dependència de les economies europees més properes. El 38,5% de les exportacions gironines es dirigeixen a França, i un altra 33% a Itàlia, Alemanya, Regne Unit i Portugal, amb participacions del 11,3%, 8,6%, 6,6% i 6,5% respectivament. De l'evolució econòmica que registrin aquests països en dependrà l'evolució futura de les exportacions gironines. El primer país no europeu en el rànquing de destins exportadors són els Estats Units, encara que només representen un 2,8%.

L'anàlisi de les importacions (amb un creixement del 7,4% l'any 2006) també permet prendre el pols a la recuperació de l'activitat industrial, tota vegada que les matèries primeres, semimanufactures i productes intermitjos tenen un creixement del 38%, quan l'any 2005 havien tingut una caiguda del 7%.

Les importacions de tecnologia industrial, en canvi passen d'un creixement del 18% l'any 2005 a una caiguda del 3% l'any 2006. Aquesta evolució, però, està influenciada per les compres de maquinària per obres públiques, més que en maquinària estrictament industrial.

Les importacions de matèries primeres, semimanufactures i productes intermitjos representen el 56% de les importacions totals, mentre que les importacions de tecnologia industrial arriben fins al 14% del total.

La recuperació de la demanda industrial no està acompanyada de la recuperació de la inversió industrial, que ha de ser clau per avançar en el trànsit cap a una economia basada en una industrialització amb major valor afegit i no tant convencional.

Serveis

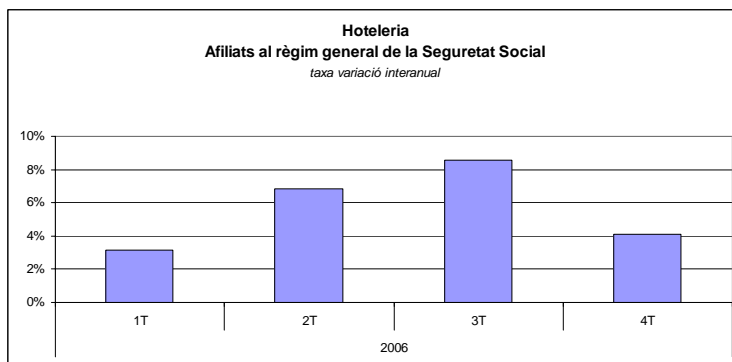
Els serveis generen el 67% del PIB de les comarques gironines i son el principal focus de creació d'ocupació. Durant l'any 2006, el nombre d'assalariats en el sector serveis ha augmentat un 5,6% de mitjana anual, mentre que el nombre de treballadors autònoms ho ha fet un 3,5%.

Els sectors més dinàmics han estat els serveis a les empreses, la hoteleria i la sanitat i serveis socials. Aquests sectors han concentrat el 56% de l'augment en el conjunt dels serveis. En el sector comerç, l'ocupació assalariada només ha augmentat un 2,3%, i el nombre de treballadors autònoms en aquest sector s'ha reduït d'un 0,3%.

Les activitats immobiliàries experimenten creixements per sobre de la mitjana: els assalariats augmenten un 7,5% i els autònoms un 12,5%.

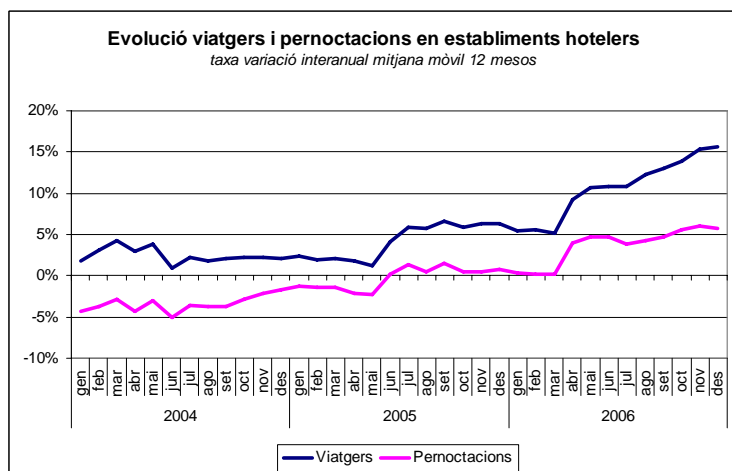
Turisme

L'any 2006 s'ha consolidat la recuperació iniciada l'any 2005 del sector turístic, convertint-se junt amb la construcció, en el motor del creixement gironí.



El nombre de treballadors assalariats en el sector ha augmentat un 6% l'any 2006, concentrant-se el creixement especialment en la temporada alta.

Els turistes allotjats en establiments hotelers han augmentat d'un 15,7%, molt per sobre del 6,3% de l'any 2005. Les pernотacions han augmentat un 5,7%, amb la qual cosa l'estada mitjana ha seguit disminuint.

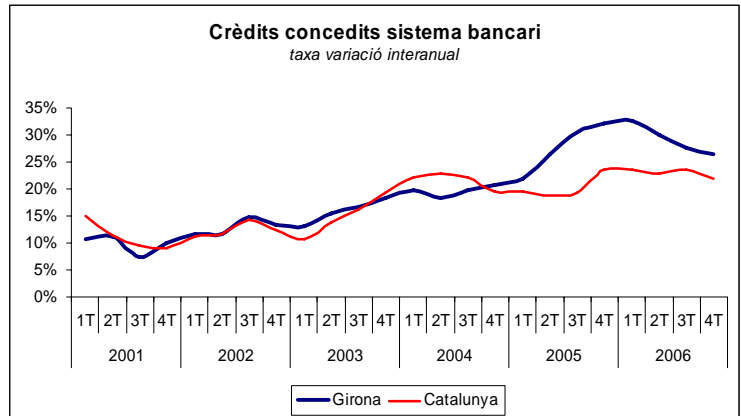


Segueix la forta concentració de l'activitat en els mesos d'estiu, de manera que el 61% de les pernотacions corresponen al període juny-setembre. Aquesta concentració és més acusada en els viatgers estrangers, que arriba al 66%. En els mesos d'estiu, l'estada mitjana del visitant (malgrat haver-se reduït gairebé un dia en relació al 2004), és més alta que en el conjunt de l'any (4 dies l'estiu en front dels 3,5 el conjunt de l'any).

Com ja ve essent habitual en els últims anys, el turisme nacional augmenta més que l'estranger en termes relatius. Així, els viatgers nacionals han augmentat un 20,5%, mentre que els estrangers un 12%. Aquest, però, encara representen el 66% de les pernотacions totals.

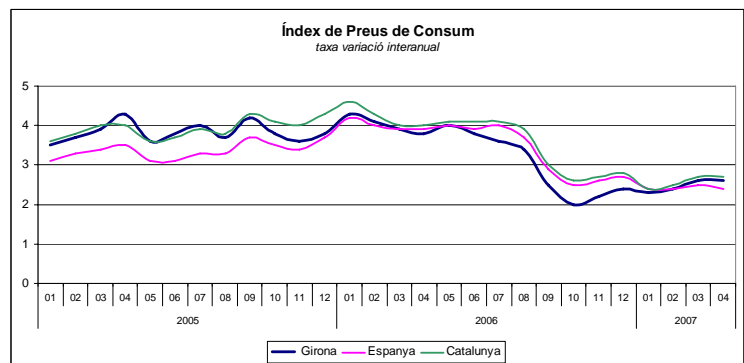
Consum

L'alentiment en el ritme de creixement dels crèdits concedits i el fre al creixement de la matriculació de vehicles són indicatius d'una moderació en el consum, sens dubte influenciat per la pujada dels tipus d'interès i el fort endeutament de les famílies.



Les hipoteques constituïdes han mantingut un creixement del 32% (per sobre del conjunt dels crèdits concedits), i l'import mitjà de les hipoteques ha augmentat un 20%, fins a situar-se en 173 mil euros.

Un indicador de la moderació del consum l'any 2006 pot ser l'evolució de l'IPC, que ha estat un dels anys en que menys ha crescut, per sota fins i tot del nivell d'Espanya.



Construcció

El sector de la construcció ha de fer front a unes previsions futures a la baixa, amb desacceleració en el creixement del preu dels habitatges i dificultats per vendre, certificant d'alguna manera la fi del boom immobiliari.

En qualsevol cas, a Girona la construcció d'habitatges l'any 2006 va mantenir un creixement sostingut, encara que és possible que enguany es produeixi un descens de les vendes.

L'any 2006 els certificats de final d'obra es van reduir d'un 5%, però els visats de direcció d'obra nova van augmentar un 18,6%, trencant-se la tendència a la desacceleració iniciada l'any 2004.

El fort creixement en els visats d'obra nova de l'any 2006 en part pot ser degut a l'efecte de l'entrada en vigor del nou codi tècnic de l'edificació (que inclou més restriccions per a la construcció que l'anterior i implica un augment del 10% en els costos de producció d'habitatge, segons els promotors) que pot haver amagat la desacceleració al motivar el creixement en la petició de llicències per a la construcció d'obra nova abans que la normativa fos operativa.

El creixement també s'ha mantingut per la variada oferta hipotecària que ofereixen les entitats financeres i el manteniment dels preus, que no han caigut com algunes vegades s'havia arribat a pronosticar.

L'afiliació al règim general de la seguretat social en el sector de la construcció està experimentant un retrocés des de l'estiu del 2006 (amb una reducció del 3,5%), augmentant però el nombre de treballadors autònoms (un 3%). A finals de l'any 2006, el nombre de treballadors afiliats a la seguretat social en el sector de la construcció en tots els règims era de 49.138 (el 29% autònoms), havent-se assolit un màxim de 49.967 el juny del mateix any.

Les previsions en la construcció d'habitatges pel 2007 són d'un creixement més moderat que el 2006, però que la desacceleració (inevitable després de tants anys de fort creixement) es posposarà fins el 2008.

A Girona, però, la obra pública (el TAV sobretot) amortirà molt aquesta desacceleració del sector de la construcció d'habitatges, permetent mantenir els alts nivells d'ocupació en el sector. De moment, en el primer trimestre de 2007 els assalariats en el sector de la construcció han augmentat d'un 7% respecte del trimestre anterior.

Visats de direcció d'obra nova
mitjana mòbil anual

